



OPRACOWANIE ZAWIERA

Prognozę oddziaływania na środowisko projektu miejscowego planu zagospodarowania przestrzennego Klukowo rejon ulicy Radiowej i linii PKM w mieście Gdańsku z 22 października 2021 r.

Aneks nr 1 do Prognozy oddziaływania na środowisko projektu miejscowego planu zagospodarowania przestrzennego Klukowo rejon ulicy Radiowej i linii PKM w mieście Gdańsku z 7 kwietnia 2022 r.

Aneks nr 2 do Prognozy oddziaływania na środowisko projektu miejscowego planu zagospodarowania przestrzennego Klukowo rejon ulicy Radiowej i linii PKM w mieście Gdańsku z 27 lipca 2022 r.

Aneks nr 3 do Prognozy oddziaływania na środowisko projektu miejscowego planu zagospodarowania przestrzennego Klukowo rejon ulicy Radiowej i linii PKM w mieście Gdańsku z 24 listopada 2022 r.

Aneks nr 4 do Prognozy oddziaływania na środowisko projektu miejscowego planu zagospodarowania przestrzennego Klukowo rejon ulicy Radiowej i linii PKM w mieście Gdańsku z 29 stycznia 2024 r.



Biuro Rozwoju
Gdańska

Miejscowy plan zagospodarowania przestrzennego Klukowo rejon ulicy Radiowej i linii PKM w mieście Gdańsku

(nr planu 2723)

Prognoza oddziaływania na środowisko

AUTOR OPRACOWANIA

mgr inż. Magdalena Andrzejczuk

KIEROWNIK ZESPOŁU ŚRODOWISKA
I INŻYNIERII

mgr Bogusław Grechuta

PROJEKTANT PLANU

mgr inż. arch. Katarzyna Olejniczak

DYREKTOR BIURA

mgr inż. arch. Edyta Damszel-Turek

Gdańsk, 22 października 2021 r.

SPIS TREŚCI

Streszczenie w języku niespecjalistycznym	4
1 Wprowadzenie	6
1.1 Podstawa prawna	6
1.2 Przedmiot i cel prognozy	7
1.3 Metody zastosowane przy sporządzaniu prognozy.....	8
2 Uwarunkowania wynikające ze Studium uwarunkowań i kierunków zagospodarowania przestrzennego miasta Gdańska, innych dokumentów planistycznych, inwentaryzacyjnych i studiów dotyczących środowiska	11
2.1 Studium uwarunkowań i kierunków zagospodarowania przestrzennego miasta Gdańska.....	11
2.2 Program ochrony środowiska dla miasta Gdańska na lata 2021-2023 z perspektywą do roku 2025.....	12
2.3 Program ochrony środowiska przed hałasem dla miasta Gdańska	14
2.4 Program ochrony powietrza dla strefy aglomeracji trójmiejskiej, w której został przekroczony poziom dopuszczalny pyłu zawieszonego PM ₁₀ oraz poziom docelowy benzo(a)pirenu dla strefy aglomeracji trójmiejskiej.....	15
3 Informacje zawarte w prognozach oddziaływania na środowisko dla innych, przyjętych dokumentów	19
3.1 Prognoza oddziaływania na środowisko projektu Studium uwarunkowań i kierunków zagospodarowania przestrzennego miasta Gdańska	19
3.2 Prognoza oddziaływania na środowisku Planu zagospodarowania przestrzennego Obszaru Metropolitalnego Gdańsk-Gdynia-Sopot.....	20
4 Prognoza dalszych zmian w środowisku przy dotychczasowym użytkowaniu terenu objętego projektem planu.....	21
5 Wytyczne do projektu planu wynikające z uwarunkowań określonych w opracowaniu ekofizjograficznym podstawowym.....	22
6 Uwagi i wnioski do prognozy oddziaływania na środowisko	22
7 Informacje o zawartości i celach sporządzania projektu planu	23
7.1 Ustalenia obowiązującego planu miejscowego oraz planów dla terenów przyległych	23
7.2 Cel sporządzenia projektu planu.....	24
7.3 Analizowane warianty projektu planu	24
7.4 Wydzielone strefy (tereny) funkcjonalne	25
7.5 Zasady obsługi w zakresie infrastruktury technicznej i drogowej	26
8 Przewidywane znaczące oddziaływania (bezpośrednie, pośrednie, wtórne, skumulowane, krótkoterminowe, średnioterminowe i długoterminowe, stałe i chwilowe, pozytywne i negatywne) na środowisko, w tym na obszar Natura 2000	26
8.1 Wpływ realizacji ustaleń projektu planu na obszary i obiekty podlegające ochronie na podstawie ustawy z dnia 16 kwietnia 2004 r. o ochronie przyrody, w tym na obszary Sieci Natura 2000.....	26
8.2 Wpływ realizacji ustaleń projektu planu na florę, faunę oraz różnorodność biologiczną.....	29
8.3 Wpływ realizacji ustaleń projektu planu na życie i zdrowie ludzi.....	32
8.3.1 Wpływ realizacji ustaleń projektu planu na stan aerosanitarny.....	32
8.3.2 Wpływ realizacji ustaleń projektu planu na warunki klimatu akustycznego.....	33
8.3.3 Wpływ realizacji ustaleń projektu planu na warunki klimatu lokalnego	36

8.3.4 Wpływ realizacji ustaleń projektu planu na wody powierzchniowe i podziemne	37
8.3.5 Wpływ realizacji ustaleń projektu planu na powierzchnię ziemi	39
8.3.6 Wpływ realizacji ustaleń projektu planu na ryzyko wystąpienia poważnych awarii lub katastrofy naturalnej i budowlanej.....	40
8.4 Wpływ realizacji ustaleń projektu planu na ochronę zasobów naturalnych	43
8.4.1 Wpływ realizacji ustaleń projektu planu na ochronę występowania kopalin	43
8.4.2 Wpływ realizacji ustaleń projektu planu na gleby i rolniczą przestrzeń produkcyjną.....	43
8.4.3 Wpływ realizacji ustaleń projektu planu na leśną przestrzeń produkcyjną	43
8.4.4 Wpływ realizacji ustaleń projektu planu na walory krajobrazowe	44
8.5 Wpływ realizacji ustaleń projektu planu na zabytki, chronione dobra kulturowe i wartości materialne	44
8.6 Oddziaływania skumulowane skutków realizacji ustaleń projektu planu	44
8.7 Informacja o możliwym transgranicznym oddziaływaniu na środowisko realizacji ustaleń projektu planu	45
8.8 Przewidywane metody analizy skutków realizacji ustaleń projektu planu oraz częstotliwość jej przeprowadzenia.....	45
Podsumowanie	45

Załączniki:

- 1) Kopia uzgodnienia zakresu i stopnia szczegółowości prognozy oddziaływania na środowisko przez Regionalnego Dyrektora Ochrony Środowiska w Gdańsku.
- 2) Kopia uzgodnienia zakresu i stopnia szczegółowości prognozy oddziaływania na środowisko przez Państwowego Powiatowego Inspektora Sanitarnego w Gdańsku.
- 3) Załącznik graficzny do prognozy oddziaływania na środowisko.

Oświadczenie

Ja niżej podpisana oświadczam, że posiadam wymagane wykształcenie i doświadczenie, o których mowa w art. 74a ust 2 ustawy z dnia 3 października 2008r. o udostępnianiu informacji o środowisku i jego ochronie, udziale społeczeństwa w ochronie środowiska oraz o ocenach oddziaływania na środowisko (tj. Dz. U. z 2021 poz. 247) do sporządzania prognoz oddziaływania na środowisko projektów miejscowych planów zagospodarowania przestrzennego.

Jestem świadoma odpowiedzialności karnej za złożenie fałszywego oświadczenia.

Magdalena Andrzejczuk

Streszczenie w języku niespecjalistycznym

Przedmiotem prognozy oddziaływania na środowisko był projekt miejscowego planu zagospodarowania przestrzennego dla obszaru o powierzchni około 132,42 ha, położony w dzielnicy Matarnia w Gdańsku.

W użytkowaniu obszaru projektu planu przeważają tereny upraw rolnych oraz łąk i pastwisk. Tereny zainwestowania usytuowane są głównie wzdłuż ulic Spadochroniarzy, Radiowej i Azymutalnej: niewielka enklawa zabudowy mieszkaniowej jednorodzinnej, z małymi ogródkami przydomowymi i drobnymi zakładami usługowymi znajduje się w północno-wschodniej części obszaru projektu planu – przy ulicy Radiowej, nowa zabudowa usługowa znajduje się natomiast w południowo-wschodniej części – przy ulicy Azymutalnej i Spadochroniarzy.

Niniejszą prognozę oddziaływania na środowisko sporządzono dla potrzeb projektu miejscowego planu zagospodarowania przestrzennego Klukowo rejon ulicy Radiowej i linii PKM w mieście Gdańsku.

Prognozę sporządzono w zakresie i stopniu szczegółowości uzgodnionymi z Regionalnym Dyrektorem Ochrony Środowiska w Gdańsku oraz Państwowym Powiatowym Inspektorem Sanitarnym w Gdańsku.

W Studium uwarunkowań i kierunków zagospodarowania przestrzennego miasta Gdańska, obszar objęty projektem planu włączono do terenów o dominującym przeznaczeniu:

- przemysłowo-usługowo-składowym w części południowej,
- usług ponadpodstawowych w części północnej,
- mieszkaniowym wraz z usługami podstawowymi na niewielkim obszarze w części północno-wschodniej,
- zieleni w części północno-zachodniej.

Część terenu objęto płatem strukturalnym OSTAB.

Teren objęty projektem planu znajduje się w granicach obowiązujących miejscowych planów zagospodarowania przestrzennego:

- rejonu ulic Azymutalnej, Radiowej i Spadochroniarzy w Klukowie-Rębiechowie w mieście Gdańsku z 2003 r.,
- Klukowo rejon ulicy Azymutalnej w mieście Gdańsku z 2013 r.,
- zmiany miejscowego planu zagospodarowania przestrzennego jednostki strukturalnej Gdańsk-Klukowo-Rębiechowo – Rejon Portu Lotniczego z 1996 r.

Ustalenia obowiązujących planów przeznaczają większość terenów włączonych w granice projektu planu pod usługi z zielenią towarzyszącą – pole golfowe. Pozostałe tereny przeznaczone są pod zabudowę produkcyjno-usługową, zabudowę mieszkaniową ekstensywną (domy wolno stojące jedno- lub dwumieszkaniowe na jednej działce) oraz zbiornik retencyjny przeciwpowodziowy Rębiechowo IV.

Głównym celem sporządzenia projektu planu jest umożliwienie rozwoju funkcji produkcyjno-usługowej oraz usługowej, na terenach do tej pory przeznaczonych pod pole golfowe,

co pozwoli stworzyć nowe miejsca pracy w tym rejonie. Konieczne będzie ustalenie układu transportowego w niezbędnym zakresie. Równocześnie projekt planu umożliwi dokonanie zmiany parametrów zabudowy dla Business Park BCB.

Celem projektu planu jest również nieznaczne powiększenie terenów mieszkaniowych w zabudowie rezydencjonalnej, zgodnie z zapisami w „Studium uwarunkowań i kierunków zagospodarowania przestrzennego miasta Gdańska”.

Obszar objęty projektem planu o powierzchni 132,42 ha podzielono na 23 strefy funkcjonalne.

Realizacja ustaleń projektu planu skutkować będzie następującymi oddziaływaniami na środowisko, przyrodę, krajobraz, wartości materialne i kulturowe:

- pozytywne:
 - zwiększenie bezpieczeństwa przeciwpowodziowego,
 - wprowadzenie szpalerów drzew wzdłuż ulic,
 - częściowe zachowanie powierzchni biologicznie czynnej, umożliwiającej zachowanie możliwości retencyjnych wód opadowych i roztopowych,
 - zachowanie walorów ekologicznych oraz powiązań ekologicznych obszaru z terenami sąsiednimi;
- małokorzystne:
 - nieznaczny wzrost uciążliwości akustycznych i aerosanitarnych w trakcie prac budowlanych związanych z realizacją nowej zabudowy oraz infrastruktury technicznej oraz w trakcie funkcjonowania obiektów mieszkaniowo-usługowych,
 - miejscowa całkowita likwidacja roślinności, głównie ruderalnej,
 - zmiany w fizjonomii krajobrazu.

1 Wprowadzenie

1.1 Podstawa prawna

Zgodnie z art. 17 pkt. 4 ustawy o planowaniu i zagospodarowaniu przestrzennym z dnia 27 marca 2003 r. (Dz. U. 2021 poz. 741 z późn. zm.) projekt miejscowego planu zagospodarowania przestrzennego sporządza się wraz z prognozą oddziaływania tego planu na środowisko. Jest to wykonanie obowiązku, jaki nakłada art. 46 ustawy z dnia 3 października 2008 r. o udostępnianiu informacji o środowisku i jego ochronie, udziale społeczeństwa w ochronie środowiska oraz o ocenach oddziaływania na środowisko (Dz. U. 2021 poz. 247). Fakt powstania odrębnego rozporządzenia określającego kształt prognoz oddziaływania na środowisko opracowywanych wraz z projektami miejscowych planów zagospodarowania przestrzennego wskazuje na wyjątkowe miejsce tych prognoz w całym systemie ocen oddziaływania na środowisko określonym ustawą Prawo ochrony środowiska. Prognoza jest dokumentem opracowywanym w ramach szczególnego rodzaju projektowania, jakim jest planowanie zagospodarowania przestrzennego, prowadzące do ustanawiania lub zmiany prawa lokalnego, określającego zasady korzystania z przestrzeni na obszarze objętym planem. Jako akt prawa miejscowego plan zagospodarowania przestrzennego pełni funkcję regulacyjną, ustanawiając przeznaczenie terenów na określone cele i ustalając zasady ich zagospodarowania, godząc jednocześnie interes publiczny z punktu widzenia samorządu lokalnego i interesy indywidualne mieszkańców. Dlatego zapisy planu są przede wszystkim odzwierciedleniem pożądanego stanu docelowego, wynikającego z uwzględnienia wielu różnych przesłanek i interesów.

Ustalenia planu muszą umożliwiać zarówno spełnienie wymagań ochrony zasobów i funkcjonowania środowiska, jak i m. in. prowadzenie działalności gospodarczej i zaspokojenie potrzeb społecznych, muszą być one także zaakceptowane przez społeczność lokalną (wyłożenie projektu planu do publicznego wglądu).

Realizacja wielu uchwalonych planów zagospodarowania przestrzennego odbywa się częściowo (np. w kolejności, w jakiej poszczególni właściciele terenu dzielą lub zbywają swoje nieruchomości), w długim okresie czasu (plan jest ważny przeciętnie przez 10-15 lat), przez wiele niezależnych od siebie podmiotów (fizycznych i prawnych właścicieli i władających terenami), co utrudnia kontrolę osiąganych efektów. Niemal żaden plan zagospodarowania przestrzennego nie został zrealizowany w pełni, a sformułowanie ustaleń planu nie jest równoznaczne z posiadaniem środków na jego realizację.

Plan zagospodarowania przestrzennego nie przesądza o ostatecznym zagospodarowaniu i użytkowaniu terenu – jest to jedynie najbardziej ogólne i ramowe ustalenie wykorzystania dostępnej przestrzeni. Ponieważ realizacja jego ustaleń uwarunkowana jest przez wyżej wspomniane okoliczności niepozostające w gestii planowania przestrzennego, może się ona odbywać w sposób mniej lub bardziej korzystny dla środowiska. Zatem realizacja planu zagospodarowania przestrzennego jest warunkiem koniecznym, lecz niedostatecznym dla zapewnienia ochrony i właściwego wykorzystania środowiska, a osiągnięcie tego celu

będzie skuteczne jedynie przy pełnej koordynacji wysiłku wszystkich uczestników kolejnych procesów decyzyjnych.

Ze wskazanej wyżej funkcji planu zagospodarowania przestrzennego i sposobu jego realizacji wynika, że ocena jego wpływu i zmian środowiska spowodowanych jego ustaleniami jest zadaniem obciążonym wysokim stopniem niepewności, a zakres i siła zmian może nie być zależna bezpośrednio od propozycji planu. Ciągłe nie są także rozpoznane do końca konsekwencje działalności człowieka w środowisku. Prognoza oddziaływania na środowisko z samej swojej istoty zawiera więc oceny hipotetyczne, oparte bardziej na prawdopodobieństwie i zasadach logicznego wnioskowania niż konkretnych wyliczeniach dla realizowanych w przyszłości zamierzeń. Prognoza, analizując skutki najsilniej obciążające środowisko (także sytuacje awaryjne), pełni rolę informacyjną i ostrzegawczą w stosunku do późniejszych etapów projektowania inwestycji, wskazując, jakie problemy z zakresu ochrony środowiska muszą być w ich trakcie brane pod uwagę i rozwiązywane, a także, czym może grozić brak odpowiednich rozwiązań. Na etapie projektu planu sygnalizuje się dopiero możliwość wystąpienia zagrożeń w przyszłości, ale mogą one nie wystąpić lub mieć inny (łagodniejszy) charakter, o ile podejmie się odpowiednie działania zapobiegawcze na dalszych etapach projektowania dopuszczonych przedsięwzięć.

Prognoza może też wskazać preferowane z punktu widzenia ochrony środowiska sposoby realizacji planu oraz działania, których nie można zawrzeć w ustaleniach planu ze względu na jego specyfikę prawną.

1.2 Przedmiot i cel prognozy

Przedmiotem prognozy oddziaływania na środowisko był projekt miejscowego planu zagospodarowania przestrzennego dla obszaru o powierzchni około 132,42 ha, położony w dzielnicy Matarnia (rys. 1). Obszar projektu planu ograniczony został:

- od północy graniczy z ulicą Radiową,
- od wschodu z ulicą Spadochroniarzy,
- od zachodu z granicą administracyjną miasta,
- od południa granica przebiega wzdłuż linii Pomorskiej Kolei Metropolitalnej.

Teren sąsiaduje od południa z terenami Portu Lotniczego im. Lecha Wałęsy. Granica zachodnia stanowi granicę administracyjną miasta Gdańsk i sąsiaduje z terenem gminy Żukowo.

W użytkowaniu obszaru projektu planu przeważają tereny upraw rolnych oraz łąk i pastwisk. Tereny zainwestowania usytuowane są głównie wzdłuż ulic Spadochroniarzy, Radiowej i Azymutalnej: niewielka enklawa zabudowy mieszkaniowej jednorodzinnej, z małymi ogródkami przydomowymi i drobnymi zakładami usługowymi znajduje się w północno-wschodniej części obszaru projektu planu – przy ulicy Radiowej, nowa zabudowa usługowa znajduje się natomiast w południowo-wschodniej części – przy ulicy Azymutalnej i Spadochroniarzy.



Rys. 1. Położenie obszaru objętego projektem planu

Źródło: opracowanie Biuro Rozwoju Gdańska

Podstawowym celem prognozy była analiza i ocena skutków, które mogą wynikać z planowanego przeznaczenia terenu dla wszystkich komponentów środowiska i zdrowia ludzi oraz przedstawienie rozwiązań eliminujących lub ograniczających jego (ewentualnie) negatywny wpływ na środowisko.

1.3 Metody zastosowane przy sporządzaniu prognozy

Niniejsza prognoza oddziaływania na środowisko projektu miejscowego planu zagospodarowania przestrzennego Klukowo rejon ulicy Radiowej i linii PKM w mieście Gdańsku składa się z:

- a) części opisowej,
- b) części graficznej.

Część opisowa prognozy zawiera charakterystykę struktury i stanu antropizacji środowiska. Ponadto przedstawione zostały istotne, z punktu widzenia ochrony środowiska ustalenia projektu planu (dosłowne brzmienie ustaleń nie jest cytowane) oraz ocena skutków realizacji ustaleń projektu planu na środowisko i zdrowie mieszkańców wraz z wnioskami dotyczącymi ich łagodzenia.

W prognozie określono i oceniono następujące zagadnienia:

- w zakresie skutków:

- realizacji ustaleń projektu miejscowego planu zagospodarowania przestrzennego na poszczególne elementy środowiska,
- realizacji ustaleń projektu planu z uwzględnieniem przewidywanych znaczących oddziaływań (bezpośrednich, pośrednich, wtórnych, skumulowanych, krótkoterminowych, średnioterminowych, stałych i chwilowych oraz pozytywnych i negatywnych na środowisko).
- w zakresie oceny:
 - stanu i funkcjonowania środowiska, jego zasobów, odporności na degradację i zdolności do regeneracji oraz tendencji do zmian przy braku realizacji ustaleń projektu planu miejscowego,
 - rozwiązań funkcjonalno-przestrzennych i innych ustaleń zawartych w projekcie miejscowego planu zagospodarowania przestrzennego,
 - rozwiązań określonych w projekcie miejscowego planu zagospodarowania terenu, wynikających z potrzeb ochrony środowiska, prawidłowości gospodarowania zasobami przyrody oraz ochrony gruntów rolnych i leśnych,
 - zagrożeń dla środowiska, z uwzględnieniem wpływu na zdrowie ludzi,
 - skutków dla istniejących form ochrony przyrody oraz innych obszarów chronionych,
 - zmian w krajobrazie.

Część graficzna prognozy ilustruje skutki realizacji ustaleń planu omówione w jej części opisowej.

Zakres i stopień szczegółowości niniejszej prognozy został uzgodniony z Państwowym Powiatowym Inspektorem Sanitarnym w Gdańsku i Regionalnym Dyrektorem Ochrony Środowiska w Gdańsku – załączniki.

Przy sporządzaniu niniejszej prognozy oddziaływania na środowisko wykorzystano następujące materiały:

1. Opracowanie ekofizjograficzne podstawowe do miejscowego planu zagospodarowania przestrzennego Klukowo rejon ulicy Radiowej i linii PKM w mieście Gdańsku, Zespół Środowiska i Inżynierii, Biuro Rozwoju Gdańska, Gdańsk 2021r.;
2. Baza danych geologiczno-inżynierskich, wraz z opracowaniem, Atlasu geologiczno-inżynierskiego, Aglomeracji Trójmiejskiej Gdańsk – Sopot – Gdynia; PIG Gdańsk, listopad 2007r.;
3. Geomonitoring - Ocena stanu dynamiki i jakości wód podziemnych na terenie Gdańska i Sopotu. PIG, 2012r.
4. Mapa hydrologiczna Polski, Państwowy Instytut Geologiczny, Warszawa 1996r.;
5. Mapy akustyczne miasta Gdańska, Gdańsk, 2017 r.;
6. Mapy zagrożenia powodziowego i mapy ryzyka powodziowego, Hydroportal (isok.gov.pl) 2020r.;
7. Mapa obszarów podatnych na skutki zmian klimatu, międzynarodowy projekt badawczy ASTRA PIG Gdańsk 2007r.;

8. Ocena stanu środowiska w gminie Gdańsk za lata 2006-2014, Prezydent Miasta Gdańska, rok 2015;
9. Aktualizacja do opracowania ekofizjograficznego do Studium uwarunkowań i kierunków zagospodarowania przestrzennego miasta Gdańska, Biuro Rozwoju Gdańska, Zespół Ochrony Środowiska, 2017;
10. Prace problemowe środowiska geograficznego miasta Gdańska, „Geoprojekt” Gdańsk, 1971;
11. Program ochrony powietrza dla strefy aglomeracji trójmiejskiej, w której został przekroczony poziom dopuszczalny pyłu zawieszonego PM10 oraz poziom docelowy benzo(a)pirenu (uchwała nr 307/XXIV/20 Sejmiku Województwa Pomorskiego z dnia 28 września 2020 roku);
12. Projekt miejscowego planu zagospodarowania przestrzennego Osowa w rejonie zbiornika retencyjnego przy ulicy Koziorożca w mieście Gdańsku, Biuro Rozwoju Gdańska, Gdańsk 2020r.;
13. Program ochrony środowiska przed hałasem dla miasta Gdańska na lata 2018–2023. Załącznik do Uchwały Nr XLV/1569/18 Rady Miasta Gdańska z dnia 28 czerwca 2018 r.
14. Program ochrony środowiska dla miasta Gdańska na lata 2021-2023 z perspektywą do roku 2025 (uchwała nr XXXIX/1020/21 Rady Miasta Gdańska z dnia 30 września 2021 roku);
15. Rejestr osuwisk i terenów zagrożonych ruchami masowymi dla terenu miasta Gdańska, Gdańsk, 2011 r.;
16. Rejestracja i inwentaryzacja naturalnych zagrożeń geologicznych (ze szczególnym uwzględnieniem osuwisk oraz innych zjawisk geodynamicznych) na terenie całego kraju, Akademia Górniczo-Hutnicza, Kraków, 2005 r.,
17. Studium uwarunkowań i kierunków zagospodarowania przestrzennego miasta Gdańska, Gdańsk 2018 r. (uchwała nr LI/1506/18 Rady Miasta Gdańska z dnia 23 kwietnia 2018 roku zmieniona uchwałą nr XII/218/19 Rady Miasta Gdańska z dnia 27 czerwca 2019 r.).
18. Szukalski Jerzy, Środowisko geograficzne Trójmiasta, Uniwersytet Gdański – skrypty uczelniane, Sopot, 1971;
19. Uścińowicz S., Mapa Hydrogeologiczna Polski, arkusz Gdańsk, skala 1 : 50 000, Wydawnictwa Geologiczne Warszawa 1998r;
20. Trapp J. i in. Klimat aglomeracji gdańskiej, Zeszyty Naukowe Wydz. BGIo UG, Geografia 16, 1987.

Prace terenowe nad określeniem aktualnego stanu środowiska przyrodniczego zostały przeprowadzone w kwietniu 2021 r., poprzedzono je szczegółową analizą dostępnych materiałów archiwalno-dokumentacyjnych.

2 Uwarunkowania wynikające ze Studium uwarunkowań i kierunków zagospodarowania przestrzennego miasta Gdańska, innych dokumentów planistycznych, inwentaryzacyjnych i studiów dotyczących środowiska

2.1 Studium uwarunkowań i kierunków zagospodarowania przestrzennego miasta Gdańska

Zgodnie z rysunkiem Kierunki zagospodarowania przestrzennego Studium uwarunkowań i kierunków zagospodarowania przestrzennego miasta Gdańska, obszar objęty projektem planu włączono do terenów o dominującym przeznaczeniu (rys. 2):

- przemysłowo-usługowo-składowym w części południowej,
- usług ponadpodstawowych w części północnej,
- mieszkaniowym wraz z usługami podstawowymi na niewielkim fragmencie w części północno-wschodniej,
- zieleni w części północno-zachodniej.

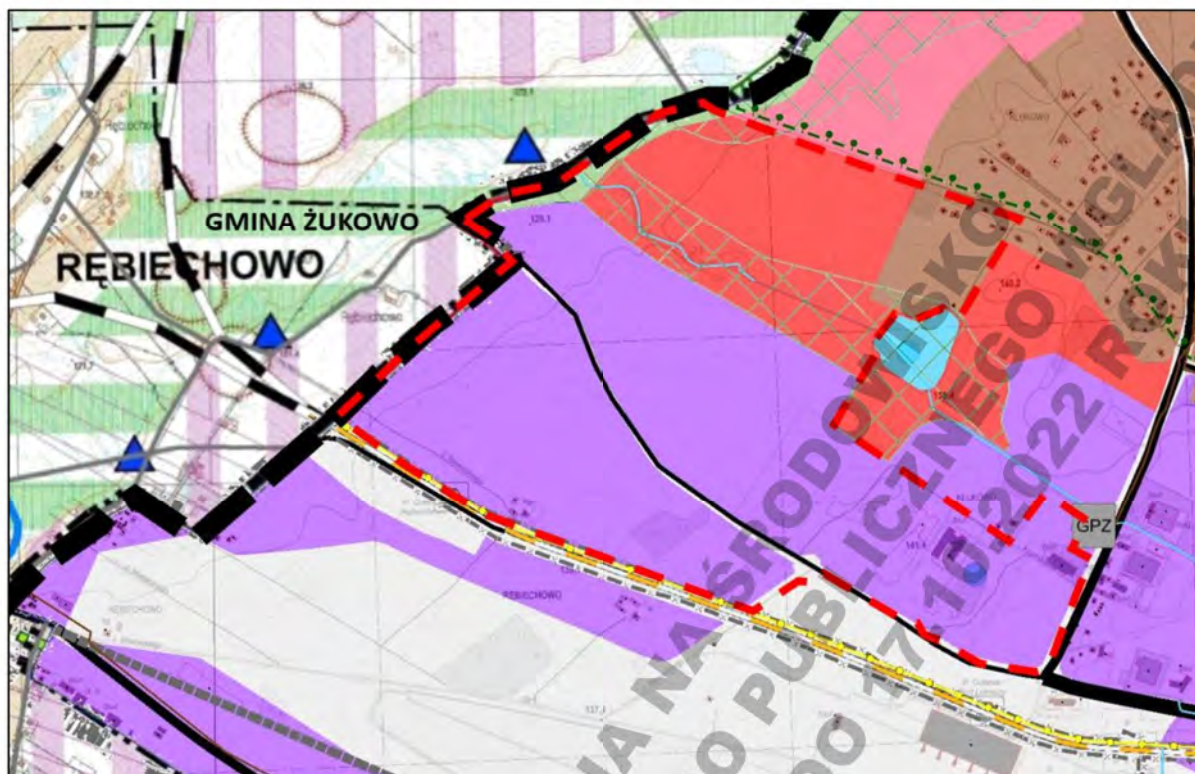
Część obszaru objętego analizami włączona została do płata strukturalnego OSTAB – tereny zieleni oraz w pasie wzdłuż rowu M-4. W granicach obszaru projektu planu wyznaczony został również zbiornik retencyjny we wschodniej części.

Sąsiedztwo obszaru zgodnie ze Studium miasta Gdańsk stanowią tereny:

- od południa i wschodu tereny zabudowy produkcyjno-usługowo-składowej oraz teren lotniska,
- od wschodu tereny zabudowy usługowej,
- od północnego-wschodu tereny zabudowy mieszkaniowej z usługami podstawowymi,
- od północy tereny mieszkaniowo-usługowe.

Ponadto w Studium wyznaczona została lokalizacja głównego punktu zasilania (GPZ) za wschodnią granicą projektu planu.

Sąsiedztwo zaś wyznaczone w Studium uwarunkowań i kierunków zagospodarowania przestrzennego gminy Żukowo przewiduje od zachodu to tereny przyrodniczo-krajobrazowe, a na pozostałym obszarze, od strony południowo-zachodniej – tereny dynamicznego rozwoju z obszarem ustalenia zasad zagospodarowania i zabudowy, w tym obsługi komunikacyjnej. Wyznaczono również szereg zbiorników retencyjnych.



Oznaczenia

SUIKZP Gminy Żukowo	SUIKZP Miasta Gdańsk
obszar dynamicznego rozwoju	las i park leśny
obszar przyrodniczo - krajobrazowy	teren zieleni
planowany zbiornik retencyjny	skwer, zieleniec (poniżej 1 ha)
	teren mieszkaniowy wraz z usługami podstawowymi
	teren mieszkaniowo-usługowy
	teren usług ponadpodstawowych
	teren przemysłowo-usługowo-składowy, teren portowy
	teren transportu
	teren urządzeń obsługi miasta

Rys. 2. Fragmenty rysunków *Kierunki zagospodarowania przestrzennego* Studium uwarunkowań i kierunków zagospodarowania przestrzennego miasta Gdańsk oraz Gminy Żukowo obejmujący teren włączony w granice analizowanego projektu planu

Źródło: opracowanie Biuro Rozwoju Gdańska

2.2 Program ochrony środowiska dla miasta Gdańsk na lata 2021-2023 z perspektywą do roku 2025

Program ochrony środowiska dla miasta Gdańsk na lata 2021-2023 z perspektywą do roku 2025 został przyjęty przez Radę Miasta Gdańsk uchwałą nr XXXIX/1020/21 Rady Miasta Gdańsk z dnia 30 września 2021 roku. Program ochrony środowiska stanowi narzędzie wdrażania polityki ekologicznej państwa oraz jest częścią procesu programowania i realizacji zrównoważonego rozwoju miasta.

W Programie zestawiono najistotniejsze obszary problemowe w ochronie środowiska występujące na terenie miasta Gdańska, stanowiące podstawę do sformułowania celów perspektywicznych, kierunków interwencji i zadań, które mają charakter stałych dążeń i możliwych do osiągnięcia w perspektywie do roku 2025.

Żadne z zadań wymienionych w Programie ochrony środowiska nie odnoszą się bezpośrednio do obszaru objętego projektem planu. Uwzględniono natomiast zadania ogólne wynikające z Programu, odnoszące się do planowania przestrzennego, w tym:

- w zakresie ochrony klimatu i jakości powietrza:
 - zadanie I.11 Uwzględnienie problemów poprawy jakości powietrza i ochrony klimatu w opracowaniach planistycznych i projektowych,
 - zadanie I.16 Rozwój Komunikacji Rowerowej w Gdańsku. Stworzenie systemu połączeń pomiędzy drogami rowerowymi różnych dzielnic miasta, popularyzacja zrównoważonego transportu, podniesienie bezpieczeństwa rowerzystów oraz poszerzenie oferty turystycznej miasta,
 - zadanie I.20 Budowa i przebudowa dróg lokalnych w różnych dzielnicach miasta,
 - zadanie I.21 Węzły integracyjne: Gdańsk Główny, Gdańsk Wrzeszcz oraz trasy dojazdowe do węzłów Pomorskiej Kolei Metropolitalnej i Szybkiej Kolei Miejskiej na terenie Gminy Miasta Gdańska (Poprawa komunikacji polegająca na integracji systemu miejskiego z innymi systemami komunikacyjnymi);
- w zakresie gospodarowania wodami:
 - zadanie IV.1 Stosowanie zapisów w dokumentach planistycznych służących zwiększeniu retencji oraz infiltracji wód opadowych i roztopowych,
- w zakresie ochrony gleb:
 - zadanie VII.2 Objęcie terenów zagrożonych ruchami masowymi oraz terenów, na których te ruchy występują miejscowymi planami zagospodarowania przestrzennego uwzględniającymi ograniczenia użytkowania wynikające z zagrożeń;
- w zakresie ochrony zasobów przyrodniczych:
 - zadanie IX.1 Umieszczanie zapisów w dokumentach planowania i zagospodarowania przestrzennego dotyczących tworzenia spójnego systemu obszarów chronionych i przeciwdziałaniu fragmentacji przestrzeni przyrodnicze (zachowanie korytarzy ekologicznych oraz ochrona różnorodności biologicznej i krajobrazowej),
 - zadanie IX.6 Tworzenie przestrzeni miejskich, w których realizowane będą funkcje sportowe i rekreacyjne,
 - zadanie IX.11 Zwiększanie ilości oraz powierzchni obiektów objętych prawną ochroną przyrody – powołanie użytków ekologicznych i zespołów przyrodniczo-krajobrazowych,
 - zadanie IX.9 Ochrona zagrożonych wyginięciem rodzimych gatunków występujących na terenie miasta Gdańska,
 - zadanie IX.16 Ochrona istniejącej powierzchni lasów.

Projekt miejscowego planu zagospodarowania przestrzennego uwzględnia zadania wymienione w aktualnym Programie ochrony środowiska dla miasta Gdańska. W projekcie planu wprowadzono zapisy w szczególności odnoszące się do ochrony klimatu i jakości powietrza, gospodarowania wodami i ochrony zasobów przyrodniczych.

2.3 Program ochrony środowiska przed hałasem dla miasta Gdańska

W 2018 roku Rada Miasta Gdańska uchwaliła Program ochrony środowiska przed hałasem dla miasta Gdańska na lata 2018-2023 (Załącznik do Uchwały Nr LV/1569/18 Rady Miasta Gdańska z dnia 28 czerwca 2018 r.).

Głównym celem programu jest dostosowanie poziomu hałasu dopuszczalnego na terenach, na których nastąpiły przekroczenia do obowiązujących norm. Analiza map akustycznych sporządzonych w 2017 wykazała, że hałas drogowy jest dominującym źródłem hałasu na terenie Gdańska. W związku z uchwaleniem Obszaru Ograniczonego Użytkowania (OOU) wokół Portu Lotniczego w Gdańsku nie badano przekroczeń akustycznych poziomów dopuszczalnych na terenie tego obszaru. Kierunkiem działań wspólnym dla wszystkich rodzajów hałasu jest *uwzględnianie wyników Mapy akustycznej miasta Gdańska w kształtowaniu przestrzeni miejskiej, w szczególności w zakresie planowania przestrzennego*. W celu ograniczenia emisji hałasu drogowego opracowano następujące kierunki działań:

- planowanie rozwoju sieci transportu w mieście z uwzględnieniem m.in. emisji hałasu do środowiska,
- usprawnienie i uprzywilejowanie połączeń transportem zbiorowym,
- stopniowe eliminowanie ruchu tranzytowego z obszaru miasta,
- ograniczanie roli transportu indywidualnego w centralnych rejonach miasta,
- rozbudowa sieci nowoczesnych węzłów integracyjnych i przesiadkowych,
- powiększanie stref płatnego parkowania i ograniczonej dostępności,
- ograniczanie prędkości ruchu pojazdów osobowych, poprzez rozszerzanie stref ruchu uspokojonego,
- utrzymywanie w należyтым stanie technicznym nawierzchni drogowych,
- budowa, modernizacje i remonty istniejących dróg z uwzględnieniem stosowania nawierzchni o dobrych parametrach akustycznych, w tym nawierzchni cichych, stopniowe eliminowanie stosowania nawierzchni o podwyższonej hałaśliwości na terenach chronionych,
- tworzenie stref z zakazem lub ograniczeniem ruchu pojazdów ciężarowych w centrum miasta,
- rozwój alternatywnych form komunikacji w mieście, w szczególności komunikacji rowerowej,
- tworzenie pasów zwartej zieleni ochronnej.

W zakresie działań dotyczących ochrony przed hałasem przemysłowym, program *wskazuje jedynie kierunek administracyjny postępowania w stosunku do podmiotów, które powodują przekraczanie dopuszczalnych poziomów wskaźników LD_{WN} i LN*.

Ustalenia projektu planu uwzględniają odpowiednie zapisy dotyczące obowiązujących poziomów hałasu w środowisku dla poszczególnych rodzajów terenu wskazanych w Rozporządzeniu Ministra Środowiska w sprawie dopuszczalnych poziomów hałasu w środowisku (Dz.U. 2014 poz. 112).

2.4 Program ochrony powietrza dla strefy aglomeracji trójmiejskiej, w której został przekroczony poziom dopuszczalny pyłu zawieszonego PM₁₀ oraz poziom docelowy benzo(a)pirenu dla strefy aglomeracji trójmiejskiej

W związku z wystąpieniem ponadnormatywnego stężenia przynajmniej jednej z monitorowanych substancji w powietrzu w obrębie obszaru aglomeracji trójmiejskiej (PL2201), przyjęto Program ochrony powietrza dla strefy aglomeracji trójmiejskiej, w której został przekroczony poziom dopuszczalny pyłu zawieszonego PM₁₀ oraz poziom docelowy benzo(a)pirenu (Uchwała nr 307/XXIV/20 Sejmiku Województwa Pomorskiego z dnia 28 września 2020 roku).

Program ochrony powietrza wskazuje istotne źródła występowania w aglomeracji trójmiejskiej przekroczeń norm jakości powietrza w odniesieniu do pyłu zawieszonego PM₁₀ i benzo(a)pirenu, a także przedstawia możliwe do zrealizowania działania, których wdrożenie przyczyni się do poprawy jakości powietrza i dotrzymania norm określonych w rozporządzeniu Ministra Środowiska z dnia 24 sierpnia 2012 r. w sprawie poziomów niektórych substancji w powietrzu (Dz.U. z 2012 r., poz. 1031 z późn. zm.).

Niniejszy program przedstawia działania naprawcze, które są niezbędne, aby ograniczyć emisję zanieczyszczeń oraz dotrzymać dopuszczalny poziom pyłu zawieszonego PM₁₀ i docelowy poziom benzo(a)pirenu w strefie aglomeracji trójmiejskiej. Realizację zaproponowanych w programie działań naprawczych przewidziano do 30.09.2026 r.

Ze względu na przekroczenia poziomu dopuszczalnego pyłu zawieszonego PM₁₀ oraz poziomu docelowego benzo(a)pirenu w powietrzu w strefie aglomeracji trójmiejskiej w 2018 r., został opracowany również Plan Działań Krótkoterminowych, który stanowi integralną część programu ochrony powietrza. Plan Działań Krótkoterminowych ustala działania mające na celu: zmniejszenie ryzyka wystąpienia przekroczeń poziomu alarmowego, informowania, dopuszczalnego lub docelowego substancji w powietrzu oraz ograniczenie skutków i czasu trwania zaistniałych przekroczeń.

Jednym z głównych źródeł emisji pyłu zawieszonego PM₁₀ i benzo(a)pirenu, zlokalizowanych na terenie strefy aglomeracji trójmiejskiej, jest ogrzewanie indywidualne oparte o paliwa stałe, wykorzystywane przez osoby fizyczne w celu dostarczenia ciepła do pomieszczeń mieszkalnych oraz ciepłej wody. Innym źródłem emisji tych zanieczyszczeń jest komunikacja (emisja pochodząca ze spalania paliw płynnych – benzyny, oleju napędowego w pojazdach i innych urządzeniach napędzanych silnikami spalinowymi).

W Programie ochrony powietrza dla strefy aglomeracji trójmiejskiej... przedstawiono charakterystykę obszarów przekroczeń substancji w strefie aglomeracji trójmiejskiej w 2018 roku wskazanych przez GIOŚ Regionalny Wydział Monitoringu Środowiska w Gdańsku.

Klasyfikacji tej dla roku 2018 w ocenie rocznej dokonano na bazie pomiarów wykonanych w ramach Państwowego Monitoringu Środowiska w 2018 r., uwzględniając pomiary prowadzone przez Agencję Regionalnego Monitoringu Atmosfery Aglomeracji Gdańskiej i Instytut Meteorologii i Gospodarki Wodnej.

Na terenie strefy aglomeracji trójmiejskiej w 2018 r. wystąpiły następujące obszary przekroczeń:

- trzy obszary średniodobowego poziomu dopuszczalnego pyłu zawieszonego PM10, z czego dwa znajdują się na terenie miasta Gdańsk (rys. 3):

Tabela nr 1. Obszary przekroczeń średniodobowego poziomu dopuszczalnego pyłu zawieszonego PM10 w strefie aglomeracji trójmiejskiej w 2018 r. znajdujące się na terenie miasta Gdańsk

Kod obszaru zgodnie z rozporządzeniem	Lokalizacja	Główna przyczyna wystąpienia przekroczenia
Pm18aTrPM10d01	Obszar obejmuje dzielnice miasta Gdańska: Nowy Port, Brzeźno, Letnica, Młyniska, Aniołki, Piecki-Migowo, Siedlce, Suchanino, Wzgórze Mickiewicza, Chełm, Orunia Górna - Gdańsk Południe, Orunia - Św. Wojciech - Lipce	Oddziaływanie emisji związanych z lokalnym indywidualnym ogrzewaniem budynków oraz napływem z miasta
Pm18aTrPM10d02	Obszar obejmuje dzielnice miasta Gdańska: Strzyża, Zaspą - Młyniec i Czarny Dwór	Oddziaływanie emisji związanych z napływem z miasta, głównie z ogrzewania indywidualnego

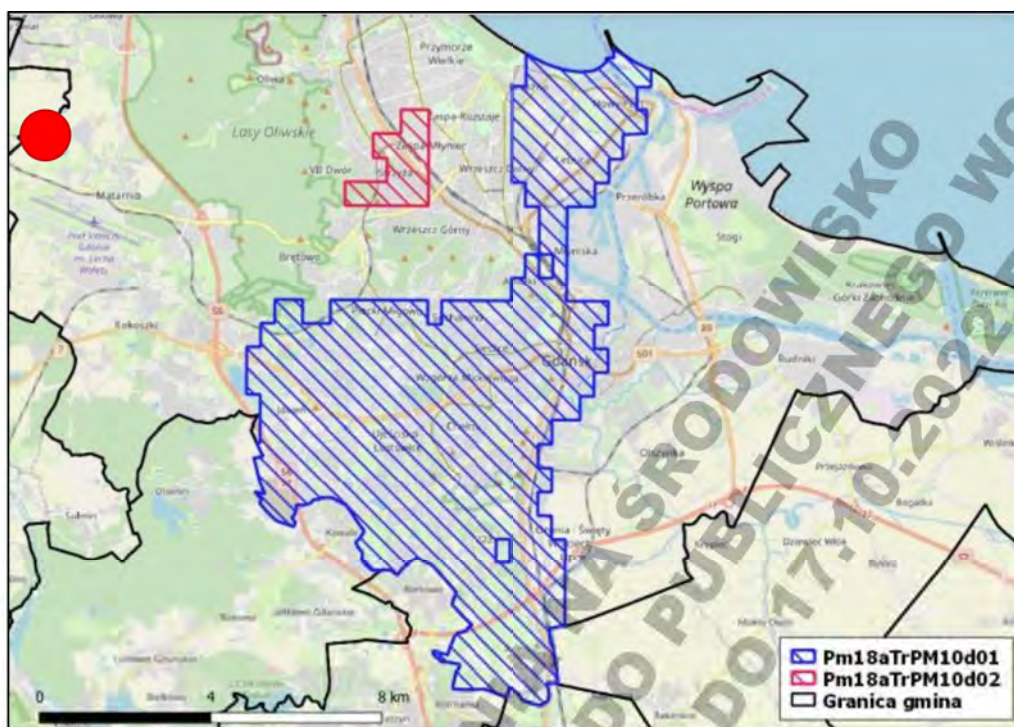
Źródło: opracowanie na podstawie Programu ochrony powietrza dla strefy aglomeracji trójmiejskiej..., 2020r.

- dwa obszary średniorocznego poziomu docelowego B(a)P, z czego jeden znajduje się na terenie miasta Gdańsk (rys. 4):

Tabela nr 2. Obszary przekroczeń średniorocznego poziomu docelowego B(a)P w strefie aglomeracji trójmiejskiej w 2018 r. znajdujące się na terenie miasta Gdańsk

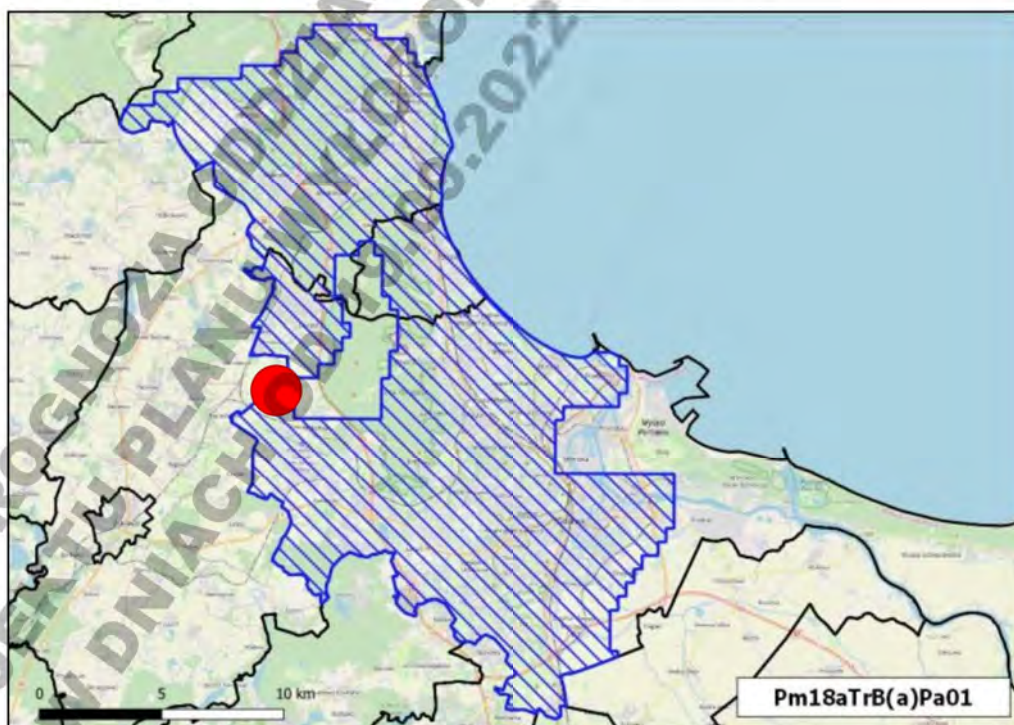
Kod obszaru zgodnie z rozporządzeniem	Lokalizacja	Główna przyczyna wystąpienia przekroczenia
Pm18aTrB(a)Pa01	Obszar obejmuje miasto Gdańsk z wyjątkiem wschodnich krańców miasta (dzielnice: Krakowiec - Górki Zachodnie, Wyspa Sobieszewska), miasto Sopot z wyjątkiem terenu Trójmiejskiego Parku Krajobrazowego w zachodniej części miasta oraz południową część miasta Gdyni	Oddziaływanie emisji związanych z napływem z województwa, częściowo z lokalnym ogrzewaniem indywidualnym

Źródło: opracowanie na podstawie Programu ochrony powietrza dla strefy aglomeracji trójmiejskiej..., 2020r.



Rys. 3. Położenie obszaru objętego projektem planu w stosunku do granic obszarów przekroczeń średniodobowego poziomu dopuszczalnego pyłu zawieszonego PM10 w strefie aglomeracji trójmiejskiej w 2018 r. (kody obszarów: Pm18aTrPM10d01 i Pm18aTrPM10d02)

Źródło: Program ochrony powietrza dla strefy aglomeracji trójmiejskiej..., 2020r.



Rys. 4. Położenie obszaru objętego projektem planu w stosunku do granic obszarów przekroczeń średniorocznego poziomu docelowego B(a)P w strefie aglomeracji trójmiejskiej w 2018 r. (kod obszaru Pm18aTrB(a)Pa01)

Źródło: Program ochrony powietrza dla strefy aglomeracji trójmiejskiej..., 2020r.

W Programie wskazano działania niezbędne do realizacji w celu osiągnięcia zakładanego efektu ekologicznego, tj. takiego ograniczenia emisji pyłu zawieszzonego PM10 i benzo(a)pirenu, aby poziom dopuszczalny pyłu PM10 oraz poziom docelowy B(a)P w strefie aglomeracji trójmiejskiej były dotrzymane. W dokumencie tym wskazano następujące działania naprawcze w strefie aglomeracji trójmiejskiej:

1. Ograniczenie emisji substancji z procesu wytwarzania energii cieplnej dla potrzeb ogrzewania i przygotowania ciepłej wody w lokalach mieszkalnych, handlowych, usługowych w gminach strefy aglomeracji trójmiejskiej.
2. Edukacja ekologiczna
3. Inwentaryzacja źródeł niskiej emisji – ogrzewania lokali mieszkalnych, handlowych, usługowych oraz użyteczności publicznej w gminach Gdańsk i Gdynia strefy aglomeracji trójmiejskiej.
4. Opracowanie i przyjęcie w gminach Gdańsk i Gdynia strefy aglomeracji trójmiejskiej szczegółowego harmonogramu rzeczowo-finansowego wdrażania uchwał antysmogowych.
5. Stworzenie przez poszczególne gminy strefy aglomeracji trójmiejskiej systemu wspierającego mieszkańców we wdrażaniu uchwał antysmogowych oraz jego funkcjonowanie.
6. Koordynowanie przez Samorząd Wojewódzki wdrażania uchwały antysmogowej.

W Programie tym zostały również wskazane działania kierunkowe, a więc wszelkie działania, będące przykładami dobrej praktyki w zagospodarowaniu przestrzennym, działalności gospodarczej oraz życiu codziennym społeczeństwa, które w miarę możliwości technicznych i ekonomicznych powinny być wdrażane do codziennej praktyki. Są to działania ciągłe, które powinny być realizowane m.in. przez władze samorządowe, poszczególne zakłady przemysłowe i usługowe, spółdzielnie i wspólnoty mieszkaniowe zlokalizowane na terenie województwa oraz przez mieszkańców województwa.

Do kierunków zadań w zakresie planowania przestrzennego wymieniono następujące działania:

- uwzględnianie w studiach uwarunkowań i kierunków zagospodarowania przestrzennego oraz w miejscowych planach zagospodarowania przestrzennego sposobów zabudowy i zagospodarowania terenu umożliwiających ograniczenie emisji pyłów poprzez działania polegające na:
 - ustalaniu minimalnego współczynnika powierzchni biologicznie czynnej na poziomie 20% w obrębie zabudowy mieszkaniowej i usługowej,
 - wprowadzaniu zieleni ochronnej i urządzonej oraz niekubaturowe zagospodarowanie przestrzeni publicznych miast (place, skwery),
 - tworzenie tzw. zielonej infrastruktury,

- tworzenie „zielonych” miejsc wypoczynku dla dzieci i osób starszych,
- zachowaniu istniejących terenów zieleni i wolnych od zabudowy celem lepszego przewietrzania miast,
- ustalaniu sposobu zaopatrzenia w ciepło z zaleceniem instalowania ogrzewania niskoemisyjnego w nowo planowanej zabudowie,
- zalecanie podłączania nowych obiektów do sieci ciepłowniczej w rejonach objętych centralnym systemem ciepłowniczym,
- modernizowaniu układu komunikacyjnego celem przeniesienia ruchu poza ścisłe centa miast,
- planowanie rozbudowy miast w sposób zapobiegający zbyt niemu ich „rozlewaniu”.
- w decyzjach środowiskowych dla budowy i przebudowy dróg:
 - zalecenie stosowania wzdłuż ciągów komunikacyjnych pasów zieleni w pasach drogowych (z roślin o dużych zdolnościach fitoremediacyjnych) oraz późniejszego dbania o ich dobry stan jakościowy,
 - zalecenie stosowania ekranów akustycznych pochłaniających typu „zielona ściana” zamiast najczęściej stosowanych ekranów odbijających.

Teren objęty granicami projektu planu znajduje się w obszarze przekroczeń benzo(a)pirenu. W celu zachowania dobrego stanu jakości powietrza w tym rejonie miasta, do ustaleń projektu planu wprowadzono zapisy, aby zaopatrzenie w ciepło odbywało się z sieci ciepłowniczej lub niskoemisyjnych źródeł lokalnych. Ponadto większość z wymienionych w Programie kierunków działań zostało uwzględnionych w ustaleniach projektu planu.

3 Informacje zawarte w prognozach oddziaływania na środowisko dla innych, przyjętych dokumentów

3.1 Prognoza oddziaływania na środowisko projektu Studium uwarunkowań i kierunków zagospodarowania przestrzennego miasta Gdańska

Studium uwarunkowań i kierunków zagospodarowania przestrzennego miasta Gdańska poddane zostało procedurze strategicznej oceny oddziaływania na środowisko, w trakcie której sporządzono prognozę oddziaływania na środowisko skutków jego realizacji. W Prognozie zidentyfikowano oddziaływania na środowisko i zdrowie mieszkańców, które wynikają bezpośrednio z ustaleń studium. Należy podkreślić, że zrównoważony rozwój miasta do wewnątrz, związany będzie z określonymi skutkami dla środowiska i nie zawsze będą to skutki pozytywne. Zrównoważone zagospodarowanie miasta może w początkowej fazie realizacji powodować określone negatywne skutki dla środowiska i stanowić uciążliwości dla mieszkańców, ale w kontekście końcowego zaplanowanego efektu korzystnie wpłynie na standardy zamieszkania, rekreacji i wypoczynku mieszkańców. W związku z realizacją tych ustaleń mogą wystąpić oddziaływania skumulowane. Kumulacja ta wynikać będzie

z nakładania się oddziaływań pochodzących z planowanego zagospodarowania oraz od realizacji inwestycji celu publicznego zapisanych w programach rządowych, wojewódzkich i branżowych, które konkretnie zostały uwzględnione w projekcie studium lub będą możliwe do realizacji w ramach struktur przestrzennych wskazanych w tym studium. W Prognozie stwierdzono, iż realizacja ustaleń projektu studium spowoduje często negatywne bezpośrednie i pośrednie, chwilowe, krótkotrwałe, średniookresowe i długotrwałe oddziaływania na poszczególne komponenty środowiska, w tym szczególnie na zachowanie różnorodności biologicznej. Jednak zaproponowane w prognozie środki ograniczające i eliminujące zidentyfikowane niekorzystne skutki znacząco ograniczą te oddziaływania.

Zmiana Studium uwarunkowań i kierunków zagospodarowania przestrzennego miasta Gdańska (uchwała Nr LII/1526/18 Rady Miasta Gdańska z dnia 23 kwietnia 2018 r. w sprawie przystąpienia do sporządzenia zmiany studium) objęła dwa tereny położone w sąsiedztwie Portu Północnego. Zmiana ta ograniczyła możliwości rozbudowy portu morskiego w Gdańsku, przede wszystkim terminalu DCT i zespołu Pomorskiego Centrum Logistycznego, gdyż wyłącza je z możliwości rozbudowy funkcji portowo-przemysłowych. Prognoza oddziaływania na środowisko nie wykazała istotnych skutków negatywnych projektu zmiany studium, mogą wystąpić jedynie miejscowe zmiany i przekształcenia fragmentów terenów leśnych, które mogą zostać przeznaczone pod infrastrukturę liniową (kolejową, drogową itp.).

3.2 Prognoza oddziaływania na środowisko Planu zagospodarowania przestrzennego Obszaru Metropolitalnego Gdańsk-Gdynia-Sopot

Plan Zagospodarowania Przestrzennego Województwa Pomorskiego wraz ze stanowiącym jego część Planem zagospodarowania przestrzennego obszaru metropolitalnego Gdańsk-Gdynia-Sopot 2030 został przyjęty uchwałą nr 318/XXX/16 Sejmiku Województwa Pomorskiego w dniu 29 grudnia 2016 roku. Do Planu sporządzono prognozę oddziaływania na środowisko skutków jego realizacji. Celem prognozy było ustalenie, na ile przyjęte w projekcie Planu Zagospodarowania Przestrzennego Województwa Pomorskiego 2030, a tym samym w projekcie Planu zagospodarowania przestrzennego Obszaru Metropolitalnego Gdańsk-Gdynia-Sopot 2030, cele, kierunki, zasady oraz działania składające się na politykę przestrzenną województwa, sprzyjać będą realizacji ustalonej na poziomie międzynarodowym polityce ekologicznej oraz jakiego rodzaju oddziaływaniami na poszczególne komponenty środowiska, obszary objęte ochroną prawną walorów przyrody i krajobrazu, duże ekosystemy, w tym szczególnie środowisko morskie oraz korytarze ekologiczne będzie skutkowała realizacja ich zapisów. W prognozie przeprowadzono również analizę skuteczności zaproponowanych rozwiązań, mających na celu ograniczanie zjawiska suburbanizacji i zabudowywania terenów otwartych.

W prognozie stwierdzono, że projekt planu realizuje w większości założenia polityki ekologicznej. Cztery cele i przeważająca większość kierunków korzystnie wpłynie na realizację celów polityki ekologicznej. Jednak trzy kierunki sformułowane w obrębie celu 2, nie uwzględniają celów ekologicznych. Są to:

- cel 2.4. Kształtowanie racjonalnej struktury przestrzennej sieci transportowej,

- cel 2.5. Zwiększanie stopnia bezpieczeństwa energetycznego i sprawności systemów produkcji, przesyłu i dystrybucji energii
- cel 2.7 Kształtowanie struktur przestrzennych wspierających zdolności obronne państwa.

Wszystkie wymienione cele nie odnoszą się bezpośrednio do obszaru objętego projektem planu.

4 Prognoza dalszych zmian w środowisku przy dotychczasowym użytkowaniu terenu objętego projektem planu

Obszar objęty projektem planu charakteryzuje się urozmaiconą rzeźbą terenu. Posiada korzystne warunki glebowe i klimatyczne. W gruncie nie stwierdzono występowania zanieczyszczeń. W przeszłości teren ten był intensywnie wykorzystywany rolniczo. Do tej pory warunki środowiskowe nie uległy zmianie i na części terenu prowadzona jest produkcja rolna.

Charakter zmian zachodzących na analizowanym terenie jest typowy dla obszarów podmiejskich, na których grunty orne zajmowane są przez zabudowę.

Obszar objęty projektem miejscowego planu zagospodarowania charakteryzuje się dobrym stanem środowiska.

Zachowanie dotychczasowego użytkowania ocenianego terenu, z tendencją do jego zabudowania, powodować będzie następujące skutki:

- pozytywne:
 - zachowanie względnie dużej powierzchni biologicznie czynnej,
 - zachowanie miejsc lęgowych i żerowania drobnej zwierzyny,
 - zachowanie wysokich możliwości infiltracyjnych gruntu,
 - zachowanie korzystnych warunków klimatu akustycznego i dobrych warunków aerosanitarnych,
- negatywne:
 - dalsza degradacja gruntów i szaty roślinnej wzdłuż ciągów komunikacyjnych,
 - stopniowe zmniejszanie się powierzchni biologicznie czynnej i możliwości infiltracyjnych terenu wraz z postępującą zabudową terenu,
 - nieznaczne pogorszenie stanu aerosanitarnego i klimatu akustycznego związanego z postępującą zabudową.

5 Wytyczne do projektu planu wynikające z uwarunkowań określonych w opracowaniu ekofizjograficznym podstawowym

Na podstawie analizy uwarunkowań środowiska przyrodniczego obszaru objętego projektem planu, charakterystyki procesów w nim zachodzących oraz określenia odporności poszczególnych elementów na degradację określono w opracowaniu ekofizjograficznym następujące kierunki kształtowania i ochrony środowiska dla analizowanego obszaru:

1. Wyznaczenie terenów zieleni w obrębie cieków wodnych lub podmokłości w celu utrzymania ciągłości ekologicznej lokalnego korytarza ekologicznego „dolina rynny rzeki Strzelenki”, wyznaczonym na terenie gminy Żukowo.
2. Należy utrzymać naturalny charakter koryta cieków.
3. Płat strukturalny OSTAB będący korytarzem ekologicznym pomiędzy ciekami a Trójmiejskim Parkiem Krajobrazowym - zaleca się ochronę i zachowanie naturalnego charakteru cieku, na pozostałym terenie OSTAB należy zachować 70% powierzchni biologicznie czynnej.
4. Należy wprowadzić nasadzenia drzew wzdłuż ulic oraz na granicy terenów graniczących z terenami zabudowy mieszkaniowej oraz wzdłuż ulic i terenów produkcyjno-usługowych i usługowych.

Przedstawione w opracowaniu ekofizjograficznym uwarunkowania środowiska przyrodniczego, charakterystyka procesów w nim zachodzących oraz określona odporność poszczególnych jego elementów na degradację pozwoliło na określenie predyspozycji przyrodniczych obszaru do planowanego zagospodarowania. Określono, iż celem nadrzędnym przy sporządzaniu projektu planu powinno być zagospodarowanie terenu w sposób zapewniający realizację zabudowy z zapewnionym odpowiednio wysokim udziałem powierzchni biologicznie czynnej oraz zapewnienie bezpieczeństwa przeciwpowodziowego. Zapisy projektu planu uwzględniają wszystkie wytyczne zawarte w opracowaniu ekofizjograficznym.

6 Uwagi i wnioski do prognozy oddziaływania na środowisko

Na podstawie art. 39 ust. 1 pkt. 1 w związku z art. 46 pkt.1 ustawy z dnia 3 października 2008 r. o udostępnieniu informacji o środowisku i jego ochronie, udziale społeczeństwa w ochronie środowiska oraz o ocenach oddziaływania na środowisko (Dz. U. 2021 poz. 247 z późn. zm.) Prezydent Miasta Gdańska wydał obwieszczenie o podjęciu przez Radę Miasta Gdańska uchwały o przystąpieniu do sporządzenia miejscowego planu zagospodarowania przestrzennego oraz o przeprowadzeniu strategicznej oceny oddziaływania na środowisko projektu planu. W obwieszczeniu zawarto informację o możliwości wnoszenia uwag i wniosków do prognozy. W wyznaczonym terminie do prognozy nie wpłynęły żadne uwagi i wnioski.

7 Informacje o zawartości i celach sporządzania projektu planu

7.1 Ustalenia obowiązującego planu miejscowego oraz planów dla terenów przyległych

Wskazany teren znajduje się w granicach trzech obowiązujących miejscowych planów zagospodarowania przestrzennego:

- rejonu ulic Azymutalnej, Radiowej i Spadochroniarzy w Klukowie-Rębiechowie w mieście Gdańsku z 2003 r.,
- Klukowo rejon ulicy Azymutalnej w mieście Gdańsku z 2013 r.,
- oraz na niewielkim fragmencie w granicach zmiany miejscowego planu zagospodarowania przestrzennego jednostki strukturalnej Gdańsk-Klukowo-Rębiechowo – Rejon Portu Lotniczego z 1996 r.

Ustalenia obowiązujących planów miejscowych przeznaczają większość terenów pod usługi z zielenią towarzyszącą – pole golfowe. Pozostałe tereny przeznaczone zostały pod zabudowę produkcyjno-usługową, zabudowę mieszkaniową ekstensywną (domy wolno stojące jedno- lub dwumieszkaniowe na jednej działce) oraz zbiornik retencyjny przeciwpowodziowy Rębiechowo IV oraz układ komunikacyjny (rys. 5).



Rys. 5. Lokalizacja obszaru projektu planu na tle obowiązujących planów miejscowych

Źródło: opracowanie Biuro Rozwoju Gdańska

Sąsiednie tereny w obowiązujących planach od strony południowej i wschodniej zostały przeznaczone pod podobne funkcje, a więc pod zabudowę usługową oraz pole golfowe. Od północy przeznaczone zostały na zabudowę mieszkaniową.

7.2 Cel sporządzenia projektu planu

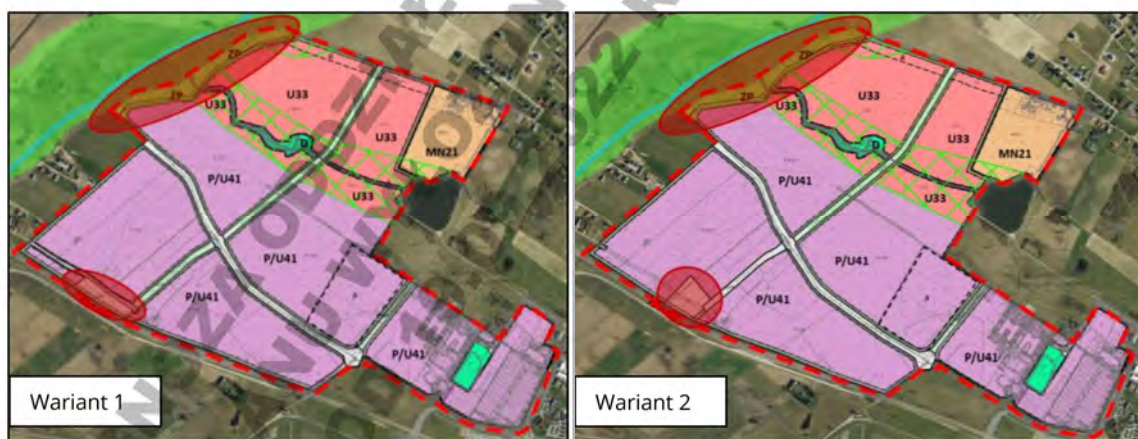
Celem sporządzenia projektu planu jest ustalenie przeznaczenia terenu oraz określenie sposobu jego zagospodarowania i zabudowy.

Głównym celem sporządzenia projektu planu jest umożliwienie rozwoju funkcji produkcyjno-usługowej oraz usługowej, na terenach do tej pory przeznaczonych pod pole golfowe, co pozwoli stworzyć nowe miejsca pracy w tym rejonie. Konieczne będzie ustalenie układu transportowego w niezbędnym zakresie. Równocześnie plan umożliwi dokonanie korekty parametrów zabudowy dla Business Park BCB.

Celem projektu planu jest również nieznaczne powiększenie terenów mieszkaniowych w zabudowie rezydencjonalnej, zgodnie z zapisami w „Studium uwarunkowań i kierunków zagospodarowania przestrzennego miasta Gdańska”.

7.3 Analizowane warianty projektu planu

Na etapie sporządzania projektu planu wykonano dwa warianty procedowanego planu. Wariantowanie to dotyczyło obszaru, jaki miałby zostać przeznaczony na węzeł integracyjny oraz przeznaczenie zieleni (rys. 6).



Rys. 6. Obszary, których dotyczyło wariantowanie w ramach sporządzania projektu planu

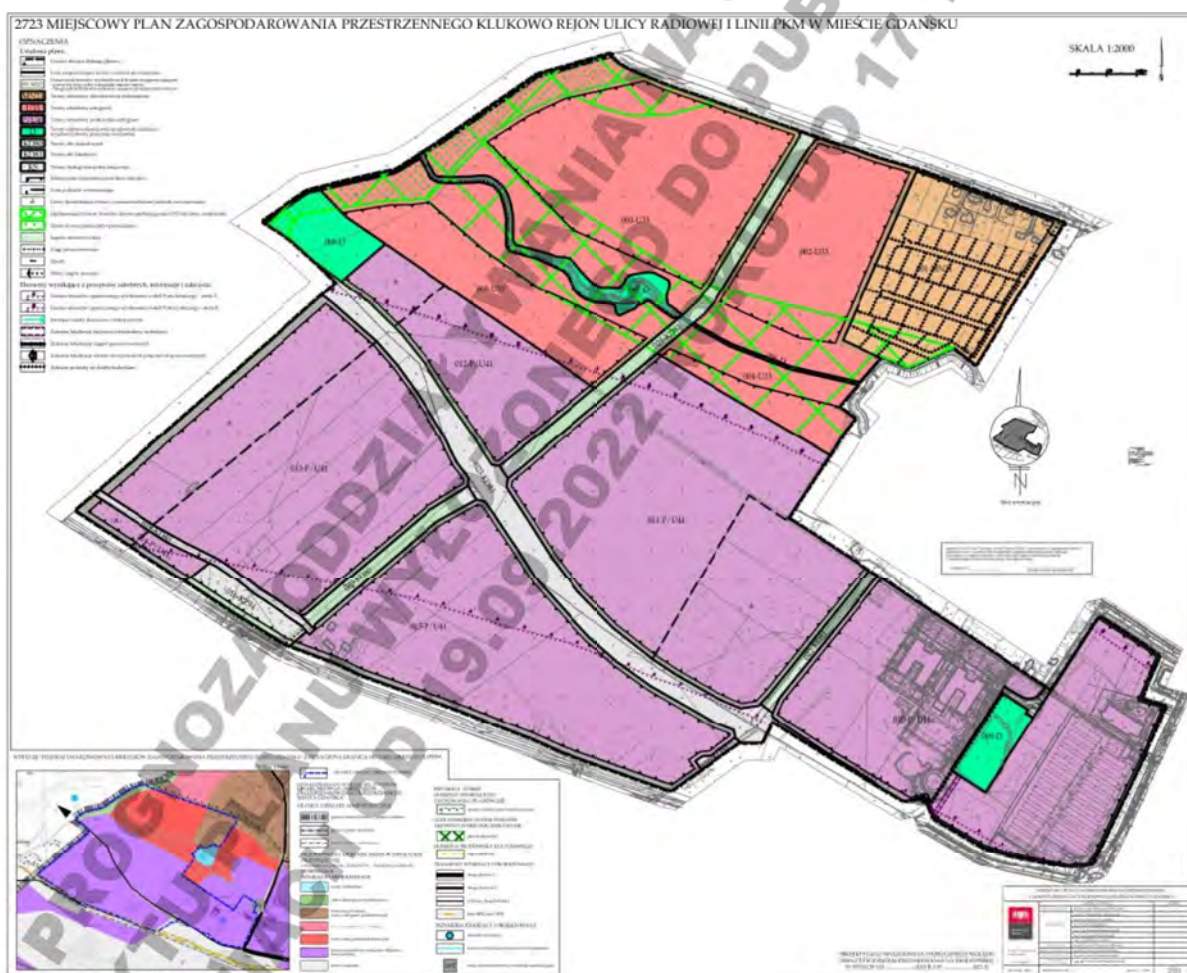
Źródło: opracowanie Biuro Rozwoju Gdańska

Oba warianty koncepcji projektu planu posiadają podobne uwarunkowania przyrodnicze, więc żaden z nich nie jest bardziej korzystny przyrodniczo. Ostatecznie uznano, że teren ZP należy przeznaczyć pod zielen do wprowadzenia w ramach terenów usługowych U33. Ostatecznie do dalszego procedowania wybrano wariant nr 1.

7.4 Wydzielone strefy (tereny) funkcjonalne

Obszar objęty projektem planu o powierzchni 132,42 ha podzielony został na 23 strefy funkcjonalne (rys. 7):

- 1 teren MN21 - teren zabudowy mieszkaniowej ekstensywnej;
- 4 tereny U33 - tereny zabudowy usługowej;
- 6 terenów P/U41 - tereny zabudowy produkcyjno-usługowej;
- KD80 tereny ulic dojazdowych;
- KD81 tereny ulic lokalnych;
- KD83 tereny ulic głównych;
- 1 teren KZ94 - teren węzła integracyjnego, przystanków zintegrowanych, dworców autobusowych;
- 4 tereny D - odprowadzenie wód opadowych, melioracje i urządzenia ochrony przeciwpowodziowej.



Rys. 7. Rysunek projektu planu

Źródło: opracowanie Biuro Rozwoju Gdańska

7.5 Zasady obsługi w zakresie infrastruktury technicznej i drogowej

Teren objęty projektem planu posiada pełne wyposażenia w elementy infrastruktury technicznej:

Zaopatrzenie w wodę - odbywa się z sieci wodociągowej.

Odprowadzanie ścieków bytowych - ścieki bytowe będą odprowadzane do kanalizacji sanitarnej.

Odprowadzenie wód opadowych - wody opadowe zagospodarowane będą w terenie lub odprowadzane do układu odwadniającego.

Zaopatrzenie w energię elektryczną - zaopatrzenie w energię elektryczną odbywać się będzie z sieci elektroenergetycznej znajdującej się w granicach projektu planu.

Zaopatrzenie w gaz - zaopatrzenie w gaz odbywać się będzie z sieci gazowej znajdującej się w obszarze projektu planu lub gaz bezprzewodowy.

Zaopatrzenie w ciepło - zaopatrzenie w ciepło odbywać się będzie z sieci ciepłowniczej lub niskoemisyjnych źródeł lokalnych.

Telekomunikacja - telekomunikacja będzie zapewniona z sieci przewodowej znajdującej się w obszarze projektu planu lub sieci bezprzewodowej.

Dostępność drogowa - dostępność drogową do obszaru objętego projektem planu będzie zapewniać przede wszystkim nowoprojektowana ulica główna stanowiąca przedłużenie ulicy Słowackiego oraz ulica lokalna, która poprzez skrzyżowania z istniejącymi oraz planowanymi ulicami zapewni sprawną obsługę terenów z dzielnicą.

8 Przewidywane znaczące oddziaływania (bezpośrednie, pośrednie, wtórne, skumulowane, krótkoterminowe, średnioterminowe i długoterminowe, stałe i chwilowe, pozytywne i negatywne) na środowisko, w tym na obszar Natura 2000

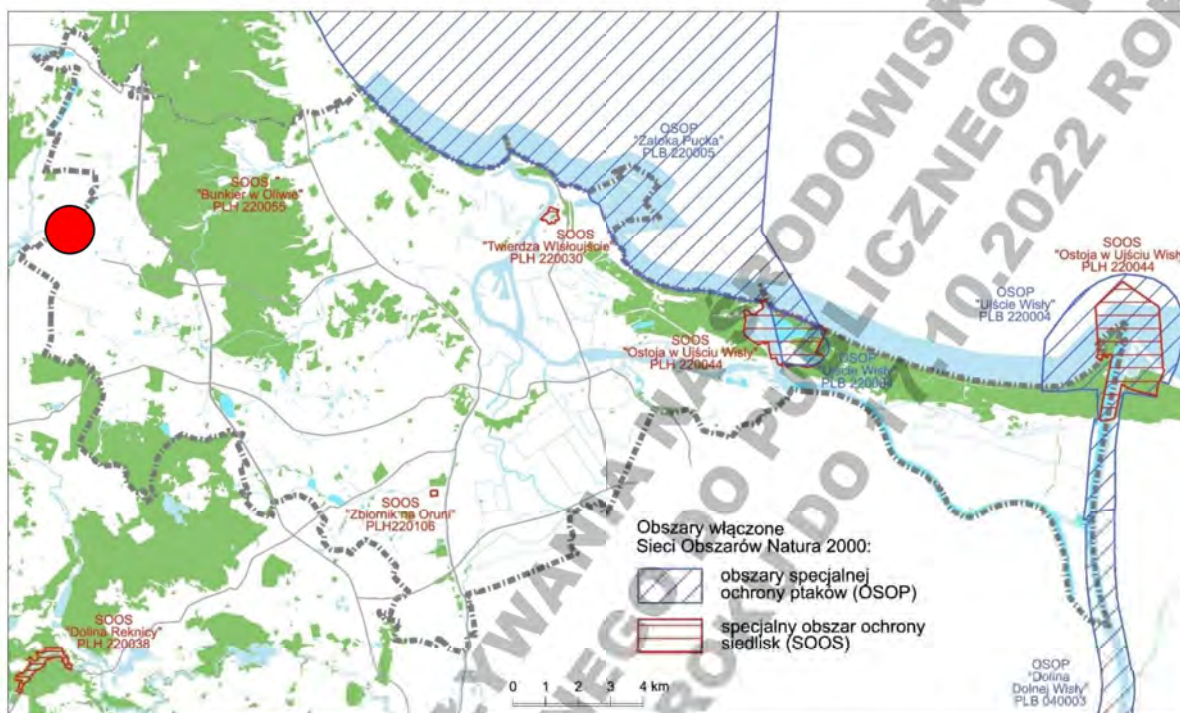
8.1 Wpływ realizacji ustaleń projektu planu na obszary i obiekty podlegające ochronie na podstawie ustawy z dnia 16 kwietnia 2004 r. o ochronie przyrody, w tym na obszary Sieci Natura 2000

Na terenie objętym projektem planu nie występują obszary i obiekty prawnie chronione w rozumieniu Ustawy z dnia 16 kwietnia 2004r. o ochronie przyrody (Dz.U. 2020 poz. 55). Najbliższe obszary Natura 2000 to:

- SOOS „Bunkier w Oliwie” PLH220055 - oddalony o 4,9 km od granic projektu planu w kierunku południowo-wschodnim,

- SOOS „Zatoka Pucka” PLH220005 – oddalony o 6,9 km od granic projektu planu w kierunku wschodnim (rys. 8).

Analizując położenie obszarów Sieci Natura 2000 oraz zapisy ustaleń projektu planu można prognozować, że realizacja tych ustaleń nie będzie na nie oddziaływać oraz nie wpłynie na ich integralność.



Rys. 8. Położenie terenu objętego projektem planu na tle obszarów Natura 2000 w rejonie Gdańska

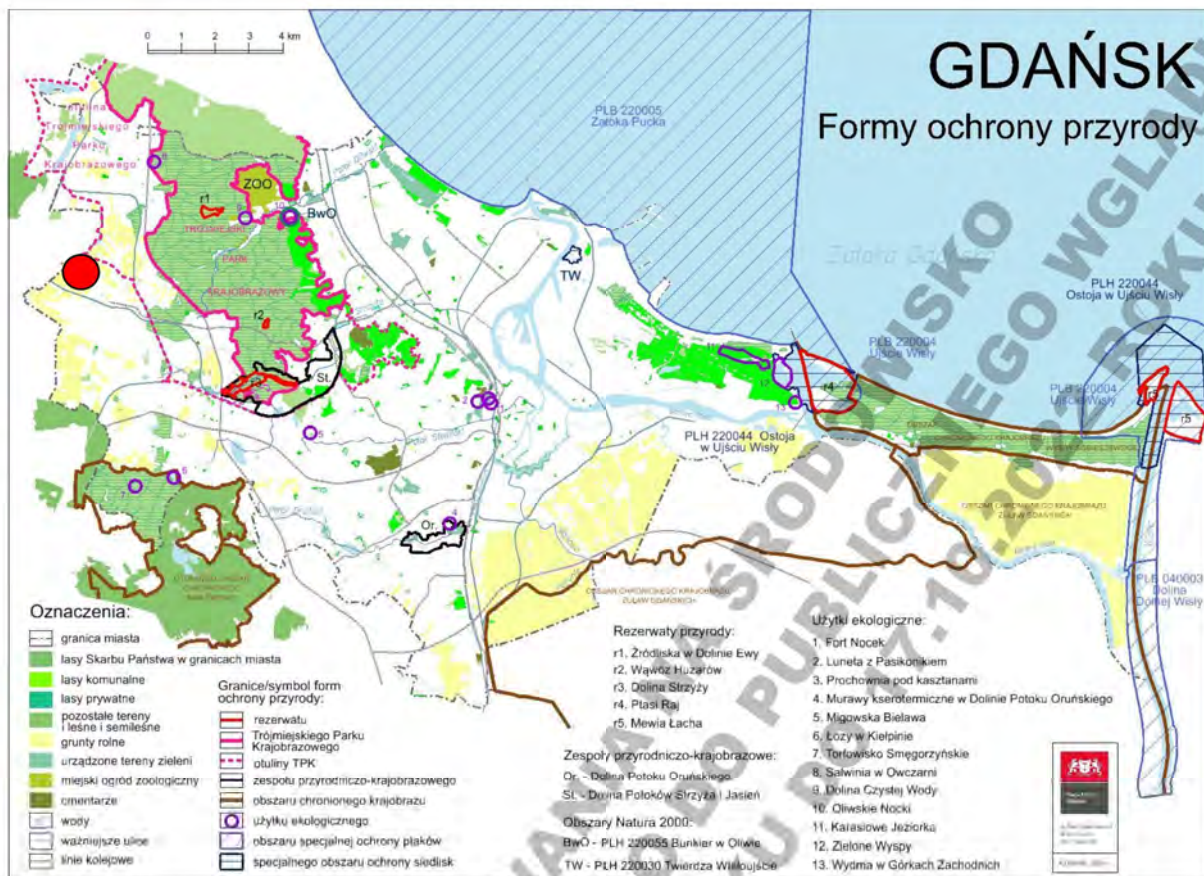
Źródło: Biuro Rozwoju Gdańska

W obrębie obszaru opracowania nie występują obiekty przyrodnicze prawnie chronione. Odległość od Trójmiejskiego Parku Krajobrazowego wynosi około 1200 m, natomiast otulina TPK graniczy z obszarem od północy i biegnie wzdłuż ul. Radiowej.

Pozostałymi najbliższymi położonymi formami ochrony przyrody względem obszaru objętego projektem planu są:

- rezerwat przyrody „Źródlika w Dolinie Ewy” – 2,2 km w kierunku południowo-wschodnim;
- Trójmiejski Park Krajobrazowy – 1,2 km w kierunku północno-zachodnim;
- Otomiński Obszar Chronionego Krajobrazu – 8,3 km w kierunku południowym;
- 2 pomniki przyrody w Osowej – 0,9 km w kierunku południowo-wschodnim;
- użytki ekologiczne „Salwinia w Owczarni” – 0,6 km w kierunku południowo-wschodnim;
- zespół przyrodniczo-krajobrazowy „Dolina Potoków Strzyży i Jasień” – 6,5 km w kierunku południowo-wschodnim.

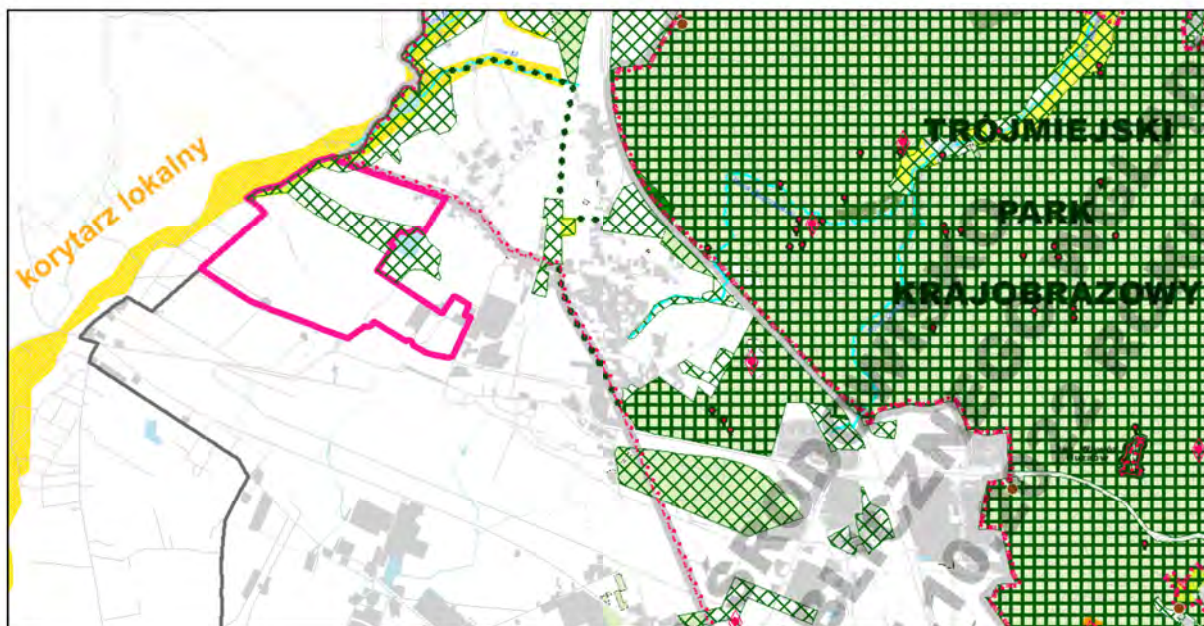
Lokalizację obszaru projektu planu na tle najbliższych form ochrony przyrody przedstawiono na rys. 9.



Rys. 9. Położenie obszaru objętego projektem planu w systemie obszarów chronionych w rejonie Gdańska

Źródło: Biuro Rozwoju Gdańska

Ponadto o około 0,7 km oddalony jest proponowany użytek ekologiczny „Żabi Staw w Owczarni”, znajdujący się za Zachodnią Obwodnicą Trójmiasta w kierunku północno-wschodnim. W bezpośrednim sąsiedztwie obszaru objętego projektem planu nie występują inne formy ochrony przyrody (rys. 10). Nie prognozuje się negatywnego wpływu ustaleń projektu planu na ustanowione i planowane do ustanowienia formy ochrony przyrody.



Rys. 10. Położenie obszaru objętego projektem planu w systemie obszarów chronionych, Ogólnomiejskiego Systemu Terenów Aktywnych Biologicznie (OSTAB) i korytarzy ekologicznych
 Źródło: Biuro Rozwoju Gdańska

Od strony zachodniej obszar projektu planu graniczy z lokalnym korytarzem ekologicznym rynny doliny rzeki Strzelenki, wyznaczonym w Studium uwarunkowań i kierunków zagospodarowania przestrzennego gminy Żukowo, który swoją kontynuację ma na terenie Gdańska jako Ogólnomiejski System Terenów Aktywnych Biologicznie (OSTAB) i łączy się z Trójmiejskim Parkiem Krajobrazowym. W tym celu w północno-zachodniej części terenu 003-U33 i 005-U33 wyznaczono zieleń do wprowadzenia. Zieleń ta oraz pas o szerokości około 70 m wzdłuż rowu M-4 ustalony został Ogólnomiejski System Terenów Aktywnych Biologicznie w postaci płatu strukturalnego OSTAB, zapewniając ciągłość ekologiczną i przestrzenną pomiędzy korytarzem ekologicznym a zbiornikiem retencyjnym Rębiechowo III.

Prognozuje się, że wprowadzone ustalenia poprzez utrzymanie wysokiego udziału powierzchni biologicznie czynnej w ramach OSTAB pozwolą na utrzymanie ciągłości ekologicznej wzdłuż istniejącego w granicach projektu planu oraz jego sąsiedztwa układu hydrologicznego.

8.2 Wpływ realizacji ustaleń projektu planu na florę, faunę oraz różnorodność biologiczną

Na terenie objętym projektem planu przeważa roślinność o charakterze antropogenicznym. Jest to teren o przekształconym środowisku przyrodniczym, charakteryzujący się niewielką różnorodnością biologiczną z powodu prowadzenia na znacznym obszarze upraw, które powodują, że zróżnicowanie gatunkowe jest niewielkie. W obrębie pól uprawnych wykształciły się zbiorowiska roślinności segetalnej.

Zabudowania mieszkaniowe jednorodzinne oraz zabudowa usługowa posiadają w większości przestrzenie urządzone roślinnością użytkowo-ozdobną z nasadzeniami drzew. Występują tu pojedyncze, niewielkie zadrzewienia w południowo-wschodniej części obszaru projektu planu. Wzdłuż rowu M-4 wykształciła się z kolei roślinność hydrogeniczna.



Fot. 1. Charakterystyczna szata roślinna obszaru projektu planu – pola uprawne z towarzyszącą roślinnością segetalną oraz widoczne zadrzewienie w obrębie terenu 007-D obejmującego rów M-4

Obszar objęty projektem planu jest trudno dostępny, przez co ograniczona jest jego penetracja i dlatego stał się miejscem lęgowym i żerowania wielu gatunków drobnej zwierzyny.

Największą bioróżnorodnością cechują się obszary związane z rowem M-4. Oprócz funkcji lokalnego korytarza migracyjnego dla drobnej zwierzyny, stanowi on również siedlisko płazów oraz miejsce koncentracji ptactwa.

Na terenie spotkać można ssaki, głównie sarny, lisy, zające, jeże. Bardzo licznie występują tu następujące gatunki ptaków: mewy (pospolita, śmieszka i srebrzysta), ptaki krukowate (gawron, kawka), ptaki drapieżne (głównie myszołowy i pustułki), szpaki, kaczki i łabędzie, które spotkać można na licznych w tym terenie oczkach wodnych, gołębie domowe, czajki, jaskółki i inne ptaki wróblowate. Występowaniu ptactwa szczególnie sprzyjają istniejące zbiorniki retencyjne.



Fot. 2. Roślinność hydrogeniczna wzdłuż rowu M-4

W projekcie planu ustalono realizację powierzchni biologicznie czynnej na różnym poziomie w zależności od przeznaczenia terenu:

- dla zabudowy produkcyjno-usługowej i usługowej – minimalnie 20% lub 30%,
- dla zabudowy mieszkaniowej – minimalnie 50%,
- dla terenów znajdujących się w obrębie płatów strukturalnych OSTAB – minimalnie 70%.

Realizacja tej zieleni będzie się wiązała z wprowadzeniem nowych nasadzeń, które zgodnie z projektem planu powinny być zgodne siedliskowo oraz przy zastosowaniu gatunków rodzimych. Ponadto zieleni ta powinna zostać zrealizowana w sposób umożliwiający miejscową retencję wód opadowych.

Istniejąca roślinność hydrogeniczna wraz z zadrzewieniami ujęta została w terenie 006-D i 007-D z ustaleniem jej zachowania. W obrębie planowanych zbiorników retencyjnych na terenach 008-D i 009-D wprowadzona zostanie nowa zieleni.

Na terenach 003-U33 i 005-U33, które od strony północno-zachodniej stanowią część lokalnego korytarza ekologicznego doliny rzeki Strzelenki, wyznaczono „zieleni do wprowadzenia” o szerokości około 70 m.

Wzdłuż nowoprojektowanych ulic (020-KD80, 021-KD81 i 023-KD83) oraz na granicach terenów wprowadzono liczne szpalery drzew (na odcinkach również podwójne). Wokół drzew

ustalono zagospodarowanie zapewniające ich naturalną vegetację, z dopuszczeniem zmiany składu gatunkowego drzewostanu, zgodną z warunkami siedliskowymi oraz ewentualną wycinkę pojedynczych drzew w celu umożliwienia dojazdu na tereny przyległe lub prowadzenia elementów infrastruktury technicznej. Ponadto ustalono, że zieleń w pasie ulicznym powinna być realizowana w sposób pełniący również funkcję retencji wód opadowych i wszystkie powierzchnie nieprzeznaczone dla ruchu mają być przeznaczone pod zieleń w obrębie płatu strukturalnego OSTAB.

Realizacja ustaleń projektu planu spowoduje całkowitą likwidację obecnych pól uprawnych, natomiast po zakończeniu realizacji zabudowy nastąpi wprowadzenie nowych nasadzeń drzew i krzewów oraz roślinności ozdobnej, a w obrębie nowych zbiorników retencyjnych wykształcą się stopniowo zbiorowiska hydrofilne. Zachowana zostanie natomiast istniejąca roślinność hydrogeniczna.

W literaturze przedmiotu różnorodność biologiczna jest pojęciem utożsamianym z bardzo szeroko pojętą różnorodnością form życia, zaś w praktyce najczęściej z różnorodnością gatunków występujących na danym terenie. Występująca mała różnorodność i mozaikowość zbiorowisk roślinnych mało korzystnie wpływa na odporność środowiska przyrodniczego na oddziaływania antropogeniczne. Szata roślinna, jaka występuje na terenie włączonym w granice projektu planu cechuje się niewielkim zróżnicowaniem. Tereny pól uprawnych oraz ogrodów przydomowych charakteryzują się stosunkowo niewielką różnorodnością biologiczną, rozumianą za J. Gliwiczem, jako pozostałości po tym co naturalne czy to co swoiste. Duża różnorodność biologiczna gatunków występuje natomiast w obrębie układu hydrograficznego w granicach opracowania. W tym kontekście nastąpi poprawa różnorodności biologicznej poprzez wyznaczenie nowych obszarów zieleni do wprowadzenia, co jest szczególnie istotne ze względu na utrzymanie możliwości migracji gatunków.

Prognozuje się, że zostanie zmniejszona ogólna powierzchnia terenów czynnych biologicznie. Odtworzenie jej w ramach minimalnej powierzchni biologicznie czynnej ustalonej w projekcie planu, ochrona istniejącej roślinności, wprowadzenie szpalerów drzew i wyznaczenie nowej zieleni do wprowadzenia oraz zastosowanie nowych nasadzeń gatunkami rodzimymi wzmocni środowisko biotyczne i wpłynie na poprawę bioróżnorodności.

8.3 Wpływ realizacji ustaleń projektu planu na życie i zdrowie ludzi

8.3.1 Wpływ realizacji ustaleń projektu planu na stan aerosanitarny

Obszar objęty projektem planu posiada dobre warunki aerosanitarny, a na tle pozostałych dzielnic Gdańska cechuje go stosunkowo niewielki stopień zanieczyszczenia powietrza.

Na obszarze objętym projektem planu ani w jego najbliższym sąsiedztwie nie został zlokalizowany punkt pomiarowy zanieczyszczeń powietrza Fundacji Agencji Regionalnego Monitoringu Atmosfery Aglomeracji Gdańskiej (ARMAAG). Nie znajduje się tam również stacja pomiarowa zanieczyszczeń powietrza Wojewódzkiego Inspektoratu Ochrony Środowiska.

Główne źródła zanieczyszczeń na analizowanym obszarze stanowią:

- indywidualne źródła ciepła zabudowy zagrodowej i jednorodzinnej (również z poza analizowanego obszaru),
- nasypy ziemne, powstałe w związku z realizacją zabudowy,
- emisja zanieczyszczeń do powietrza związana z ruchem samochodów, a konkretnie emisja zanieczyszczeń towarzysząca spalaniu paliw oraz ścieraniu opon i okładzin hamulcowych,
- ruch samolotów w czasie startów i lądowań powodujący emisje nieorganizowane.

Na skutek realizacji ustaleń projektu planu stan aerosanitarny analizowanego obszaru ulegnie pogorszeniu.

Wstępny etap realizacji planowanej zabudowy będzie powodował czasowy wzrost stężenia pyłów w powietrzu na skutek usunięcia pokrywy roślinnej na znacznych fragmentach, prowadzenia wykopów pod fundamenty, składowania mas ziemnych oraz transportu związanego z dojazdami do placów budów. Podobny wzrost stężenia pyłów w powietrzu będzie następował podczas budowy planowanych ulic i przebudowy istniejących.

Po zakończeniu procesu budowlanego prognozuje się znaczny spadek stężeń pyłów w powietrzu, gdyż znaczne powierzchnie zostaną przykryte nawierzchniami nieprzepuszczalnymi. Na etapie eksploatacji planowanej zabudowy do powietrza wprowadzane będą zanieczyszczenia związane z ogrzewaniem budynków oraz wzrośnie emisja zanieczyszczeń związana z ruchem pojazdów samochodowych.

W celu ochrony warunków aerosanitarnych w projekcie planu ustalono zaopatrzenie w ciepło z sieci ciepłowniczej lub niskoemisyjnych źródeł lokalnych, a także możliwości wykorzystania odnawialnych źródeł energii. Duże znaczenie dla zachowania dobrego stanu aerosanitarnego obszaru objętego projektem planu ma również wprowadzenie znacznej ilości zadrzewień, które pełnić będą rolę filtracyjną w stosunku do zanieczyszczeń, szczególnie samochodowych.

8.3.2 Wpływ realizacji ustaleń projektu planu na warunki klimatu akustycznego

Obszar opracowania charakteryzuje się niekorzystnymi warunkami klimatu akustycznego ze względu na sąsiedztwo lotniska, w mniejszym stopniu na warunki akustyczne ma istniejący układ drogowy. Związane jest to z niewykształconym układem drogowym. Istniejące drogi – głównie ulica Spadochroniarzy i ulica Słowackiego, które znajdują się w południowo-wschodniej części obszaru projektu planu, cechują się natężeniem ruchu samochodowego, który nie powoduje przekroczeń dopuszczalnych poziomów hałasu. Okresowo na warunki akustyczne ma praca pojazdów i maszyn rolniczych podczas zabiegów agrotechnicznych.

Zgodnie z „Mapą Akustyczną Miasta Gdańska” (2017), najwyższy poziom natężenia hałasu na analizowanym terenie występuje w południowo-wschodnim fragmencie terenu, w rejonie skrzyżowania ulicy Spadochroniarzy i Słowackiego, gdzie poziom hałasu w środowisku nie przekracza 55 dB. Na pozostałej części obszaru objętego granicami analiz nie wykazano żadnych oddziaływań akustycznych o istotnym znaczeniu (rys. 11).



Rys. 11. Obecny hałas drogowy (po lewej) i kolejowy (po prawej) w porze dziennej.

Do pozostałych czynników warunkujących klimat akustyczny zaliczyć należy starty i lądowania samolotów w związku z położonym niedaleko Portem Lotniczym im. Lecha Wałęsy. Obszar opracowania położony jest w granicach obszaru ograniczonego użytkowania od lotniska.

Oprócz północnej części obszaru objętego projektem planu, zgodnie z uchwałą nr 203/XVIII/16 Sejmiku Województwa Pomorskiego z dnia 29 lutego 2016 roku w sprawie utworzenia obszaru ograniczonego użytkowania wokół Portu Lotniczego im. Lecha Wałęsy w Gdańsku, analizowany teren znajduje się:

- **w strefie A** (strefie wewnętrznej), w której:
 - a) zakazuje się przeznaczenia terenu pod budowę szpitali, domów opieki społecznej i budynków związanych ze stałym lub czasowym pobytem dzieci i młodzieży, takich jak szkoły, przedszkola, internaty, domy dziecka itp., jak też tworzenia stref ochronnych „A” uzdrowiska;
 - b) zakazuje się lokalizowania budynków o funkcji szpitali, domów opieki społecznej i budynków związanych ze stałym lub czasowym pobytem dzieci i młodzieży, takich jak szkoły, przedszkola, internaty, domy dziecka itp., z wyłączeniem w szczególności rozbudowy, odbudowy lub nadbudowy istniejących obiektów;
 - c) zakazuje się zmiany funkcji budynków istniejących na budynki o funkcji szpitali, domów opieki społecznej i budynków związanych ze stałym lub czasowym pobytem dzieci i młodzieży;
 - d) dopuszcza się przeznaczanie nowych terenów pod zabudowę mieszkaniową, na warunkach określonych w miejscowym planie zagospodarowania przestrzennego, a w przypadku braku planu miejscowego na warunkach określonych w decyzji o warunkach zabudowy, pod warunkiem zapewnienia odpowiedniej izolacyjności przegród budowlanych oraz właściwego klimatu akustycznego w pomieszczeniach wymagających ochrony akustycznej;
 - e) dopuszcza się lokalizowanie zabudowy mieszkaniowej pod warunkiem zapewnienia właściwego klimatu akustycznego w pomieszczeniach wymagających ochrony akustycznej.
- **w strefie B** (strefie zewnętrznej), w której:
 - a) zakazuje się przeznaczenia terenu pod budowę szpitali, domów opieki społecznej i budynków związanych ze stałym lub czasowym pobytem dzieci i młodzieży, takich jak

szkoły, przedszkola, internaty, żłobki, domy dziecka itp., jak też tworzenia stref ochronnych „A” uzdrowiska;

- b) zakazuje się lokalizowania budynków o funkcji szpitali, domów opieki społecznej i budynków związanych ze stałym lub czasowym pobytem dzieci i młodzieży, takich jak szkoły, przedszkola, internaty, żłobki, domy dziecka itp., z wyłączeniem w szczególności rozbudowy, odbudowy lub nadbudowy istniejących obiektów;*
- c) zakazuje się zmiany funkcji budynków istniejących na budynki o funkcji szpitali, domów opieki społecznej i budynków związanych ze stałym lub czasowym pobytem dzieci i młodzieży;*
- d) brak ograniczeń w zakresie przeznaczenia terenów pod inną zabudowę, w tym mieszkaniową,*
- e) dopuszcza się lokalizowanie innej zabudowy, w tym zabudowy mieszkaniowej.*

Ponadto określa się wymagania techniczne dotyczące budynków zlokalizowanych w obszarze ograniczonego użytkowania w strefie B: w istniejących budynkach o funkcji szpitali, domów opieki społecznej i budynków związanych ze stałym lub czasowym pobytem dzieci i młodzieży, takich jak szkoły, przedszkola, internaty, domy dziecka itp. należy zastosować zabezpieczenia zapewniające właściwy klimat akustyczny w pomieszczeniach zgodnie z ustawą Prawo budowlane i przepisami wykonawczymi do tej uchwały.

W związku z powyższym w projekcie planu wykluczono możliwość lokalizacji zabudowy o wyżej wymienionych funkcjach. Teren objęty granicami projektu planu przeznaczony został na funkcje produkcyjno-usługowe i usługowe, dla których nie określono dopuszczalnych poziomów hałasu w rozporządzeniu Ministra Środowiska z dnia 14 czerwca 2007 r. w sprawie dopuszczalnych poziomów hałasu w środowisku (Dz. U. 2014 r. poz. 112). Ze względu na zabezpieczenie warunków przebywania ludzi w pomieszczeniach, ustalono obowiązek zastosowania zabezpieczeń akustycznych.

Zgodnie ze sporządzoną prognozą akustyczną na rok 2045 (rys. 12), uwzględniającą prognozowane natężenie ruchu w przyszłości należy liczyć się z nieznacznym pogorszeniem warunków klimatu akustycznego w związku ze zrealizowaniem docelowego układu dróg oraz prognozowanym wzrostem natężenia ruchu.

Zgodnie ze sporządzoną prognozą akustyczną nie prognozuje się przekroczenia obowiązujących dopuszczalnych poziomów hałasu w środowisku dla terenów zabudowy mieszkaniowej jednorodzinnej. Najwyższe wartości poziomu hałasu odnotowane będą w bezpośrednim sąsiedztwie ulic, jednak nie zostanie przekroczony poziom 64 dB w porze dziennej.



Rys. 12. Prognoza długookresowego hałasu drogowego w porze dziennej L_{DWN} w rejonie obszaru projektu planu

Źródło: opracowanie Biuro Rozwoju Gdańska

Do zapisów projektu planu wprowadzono odpowiedni zapis o dotrzymaniu dopuszczalnego poziomu hałasu oraz stosowaniu zabezpieczeń akustycznych.

Można prognozować, iż w wyniku realizacji ustaleń projektu planu będzie nieznaczny wzrost poziomu hałasu w środowisku w jego granicach oraz na terenach przyległych. Należy dodać, iż w trakcie realizacji planowanych obiektów kubaturowych (na skutek pracy ciężkiego sprzętu i wzrostu transportu materiałów budowlanych), okresowo mogą nastąpić podwyższone poziomy hałasu w środowisku.

Realizacja ustaleń projektu planu skutkować będzie wzrostem natężenia ruchu samochodowego w jego rejonie obszaru i najbliższym sąsiedztwie. Funkcjonowanie planowanej zabudowy będzie źródłem niewielkiego wzrostu oddziaływań akustycznych. Nie prognozuje się jednak przekroczenia dopuszczalnych poziomów hałasu w środowisku dla terenów zabudowy mieszkaniowej jednorodzinnej.

8.3.3 Wpływ realizacji ustaleń projektu planu na warunki klimatu lokalnego

Wierzchowina Wysoczyzny Gdańskiej na tle pozostałych rejonów Gdańska posiada specyficzne cechy klimatyczne wynikające z oddalenia od brzegu morskiego oraz wysokości bezwzględnej. W porównaniu z innymi rejonami Gdańska, jest to najchłodniejsza część miasta. Obszar wierzchowiny cechuje się zdecydowanie najniższymi minimalnymi oraz średnimi rocznymi

temperaturami powietrza. Liczba dni mroźnych i bardzo mroźnych jest tu znacznie wyższa. Średnie miesięczne temperatury dobowe oraz maksymalne temperatury powietrza półrocza ciepłego są zbliżone lub nieco wyższe od występujących w pozostałych partiach miasta. Ponadto wysoczyzna morenowa odznacza się stosunkowo wysokimi rocznymi amplitudami temperatury powietrza. Charakterystyczne są szczególnie częste zamglenia, duże wilgotności powietrza oraz znaczne prędkości wiatru, przeważnie z kierunków zachodnich.

Położenie w obrębie Wysoczyzny oraz brak zwartych obszarów zadrzewionych powoduje, że teren objęty granicami projektu planu zaliczony został do najchłodniejszych fragmentów Gdańska, najbardziej wietrznych. Z uwagi na brak naturalnych i antropogenicznych barier w rejonie analizowanego obszaru i w jego sąsiedztwie oraz na przewagę wiatrów z sektora zachodniego teren ten cechuje się bardzo dobrym przewietrzaniem.

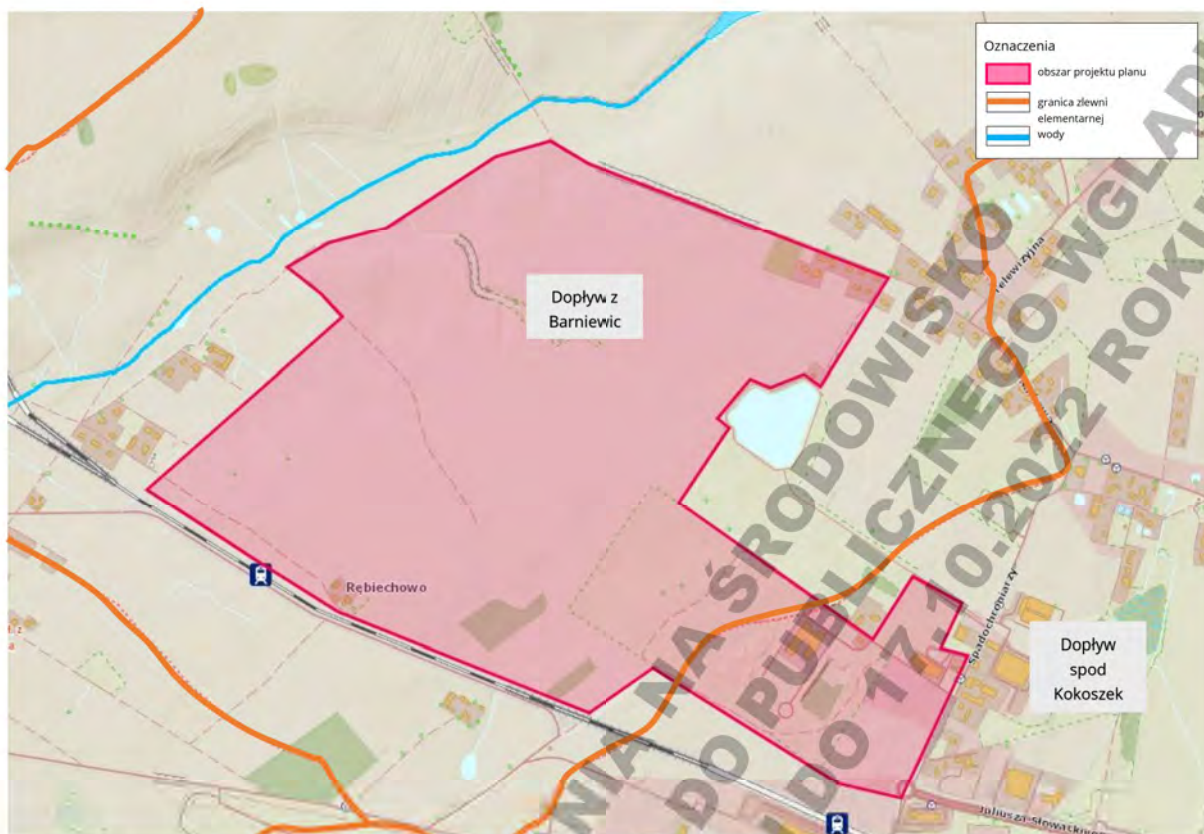
Wprowadzenie planowanej zabudowy usługowej oraz produkcyjno-usługowej, jak również utwardzonych ciągów komunikacyjnych spowoduje zmianę cyrkulacji powietrza (zmniejszenie siły wiatrów), zmniejszenie wilgotności względnej powietrza i podwyższenie temperatury powietrza (budynki oraz powierzchnie utwardzone absorbują więcej ciepła niż tereny zielone). Prognozuje się, iż w wyniku realizacji ustaleń projektu planu, wystąpią lokalne zmiany warunków klimatycznych. Utrzymanie korzystnych warunków przewietrzania terenu zależne jest od właściwego sposobu kształtowania zabudowy, dlatego wzdłuż rowu M-4 (tereny 006-D i 007-D) utrzymano korytarz przewietrzający o średniej szerokości 160 m poprzez utrzymanie wysokiego udziału powierzchni biologicznie czynnej oraz odsunięcie maksymalnych nieprzekraczalnych linii zabudowy.

8.3.4 Wpływ realizacji ustaleń projektu planu na wody powierzchniowe i podziemne

W granicach obszaru projektu planu wody powierzchniowe reprezentuje rów M-4, odprowadzający wody ze zbiornika retencyjnego Rębichowo III (za wschodnią jego granicą) do cieku o nazwie Dopływ z Barniewic (za zachodnią granicą projektu planu, na terenie gminy Żukowo). Omawiany obszar położony jest w dwóch zlewniach elementarnych (rys. 13):

- Dopływ z Barniewic – znaczna powierzchnia projektu planu,
- Dopływ spod Kokoszek – wschodni fragment obszaru projektu planu.

Obie te zlewnie elementarne należą do zlewni rzeki Strzelenki, która jest dopływem rzeki Raduni.



Rys. 13. Obszar projektu planu na tle podziału na zlewnie elementarne

Źródło: opracowanie na podstawie Hydroportalu ISOK: https://wody.isok.gov.pl/imap_kzgw/?gpmmap=gpPGW

Obszar objęty projektem planu zlokalizowany jest pod względem podziału Polski na:

- jednolite części wód powierzchniowych rzecznych (JCWP rzeczne) – w zasięgu JCWP Strzelenka z jeziorem Tuchomskim (PLRW200017486849). Zgodnie z danymi WIOŚ w Gdańsku ogólny stan JCWP określony został jako dobry;
- jednolite części wód podziemnych (JCWPd) – w zasięgu JCWPd nr 13 (PLGW200013), która oceniona została jako posiadająca stan dobry pod względem ilościowym oraz jakościowym;
- główne zbiorniki wód podziemnych (GZWP) – w zasięgu GZWP nr 111 Subniecka Gdańska, dla którego nie wyznaczono obszaru ochronnego. Jakość wód GZWP nr 111 oceniona została jako dobra i dlatego nie jest wymagane ustanowienie strefy ochronnej GZWP.

Poziom zalegania wód podziemnych wykazuje pewne zróżnicowanie, wynikające z budowy geologicznej i ukształtowania terenu. Na omawianym obszarze poziom ten przeważa na głębokości ponad 4 m, co ma miejsce na obszarze wierzchowyiny morenowej. W miejscu gdzie występuje zbocze rynny (północno-zachodni kraniec obszaru, występujący na północ od rowu, dopływu Strzelenki), poziom ten występuje na głębokości 2-4 m p.p.t. W najbliższej okolicy samego rowu woda podziemna zalega na głębokości 0-1 m p.p.t. Występują również sporadycznie płytkie sączenia wód w utworach gliniastych, na niewielkich głębokościach.

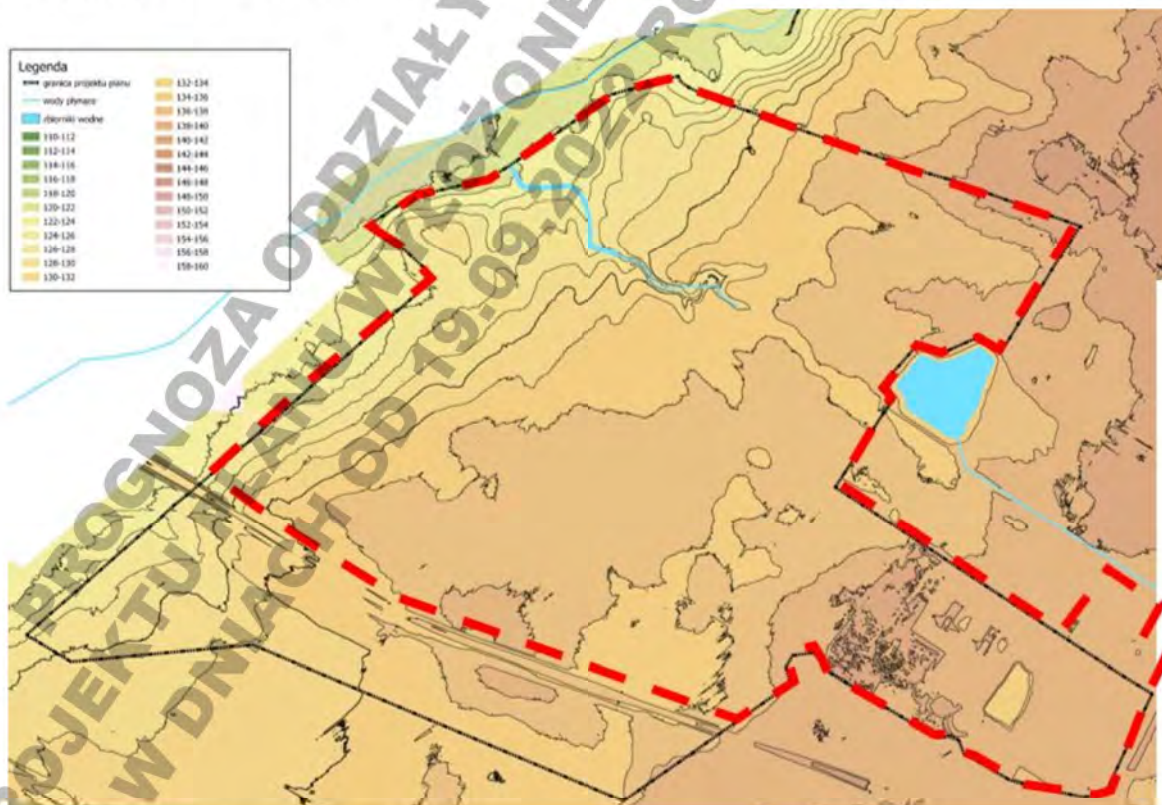
Projekt planu oprócz uwzględnienia istniejącego rowu M-4 i objęcia go strefami 006-D i 007-D, wprowadza dwa nowe tereny przeznaczone na zbiorniki retencyjne – tereny 008-D i 009-D. Ze względu na przeciążenie zlewni rzeki Strzelenki wskazane jest spowalnianie spływu i zatrzymywanie wód na górnych biegach jej dopływów.

Ochrona wód powierzchniowych i podziemnych została zapewniona poprzez konieczność odprowadzenia ścieków bytowych do sieci kanalizacji sanitarnej. Ponadto ochronie wód przysłuży się przestrzeganie zapisów dotyczących odprowadzania wód opadowych do układu odwadniającego, przy zaleceniu zagospodarowania niezanieczyszczonych wód opadowych na terenie. Prognozuje się, że planowane zagospodarowanie nie będzie miało wpływu na jakość wód powierzchniowych i podziemnych oraz zasoby tych wód.

8.3.5 Wpływ realizacji ustaleń projektu planu na powierzchnię ziemi

Obszar projektu planu położony jest na wierzcholinie Wysoczyzny Gdańskiej. Na omawianym terenie przeważa obszar wierzchowiny morenowej oraz równin sandrowych. Wyróżnia się tu również obszar zbocza rynien (w części północno-zachodniej).

Jest to teren o urozmaiconej rzeźbie terenu. Bezwzględne wysokości wahają się średnio w granicach 125-138 m n.p.m., z kierunkiem nachylenia z północnego-wschodu na południowy-zachód. Najwyższe wysokości notuje się w rejonie skrzyżowania ulic Spadochronowej i Radiowej. Najniżej położony jest obszar zachodni, bezpośrednio przylegający do wsi Rębiechowo.



Rys. 14. Hipsometria w rejonie obszaru projektu planu

Źródło: opracowanie Biuro Rozwoju Gdańska

W podłożu wysoczyzny występują utwory plejstoceniowe, reprezentowane głównie przez gliny, gliny piaszczyste i piaski gliniaste bezpośredniej akumulacji lodowcowej (w części południowej), oraz ropy, ropy pylaste i inne osady akumulacji zastoiskowej (część północno-wschodnia).

Prace fundamentowe i realizacja uzbrojenia związana z zabudową będą skutkowały miejscowymi przekształceniami powierzchni ziemi oraz ingerencją w podłoże gruntowe.

Skutkiem realizacji ustaleń projektu planu, związanym z zagospodarowaniem w granicach obszaru projektu planu będzie zmiana ukształtowania terenu, która konieczna jest dla odpowiedniego wyprofilowania terenu oraz pokrycie terenu nawierzchnią nieprzepuszczalną. W przypadku zabudowy usługowej (tereny oznaczone symbolami U33) oraz produkcyjno-usługowej (tereny oznaczone symbolami P/U41) należy spodziewać się znacznych przekształceń obrębnie ukształtowania i budowy przypowierzchniowej terenu. Do przekształceń na mniejszą skalę dojdzie również w przypadku zabudowy mieszkaniowej w północno-wschodniej części obszaru projektu planu (teren MN21).

Częściowemu przekształceniu ulegnie również teren przeznaczony pod obszary zbiorników retencyjnych (tereny oznaczone symbolami 008-D i 009-D). W ich obrębie teren zostanie odpowiednio zniwelowany oraz wymienione zostanie podłoże gruntowe. Dodatkowo wzdłuż rowu M-4 zostanie wykonana droga serwisowa umożliwiająca dostęp do niego, która jednocześnie będzie pełnić funkcję ciągu pieszo-rowerowego (tereny oznaczone symbolami 006-D i 007-D).

W czasie prac terenowych nie stwierdzono śladów zanieczyszczenia gruntów substancjami ropopochodnymi lub innymi zanieczyszczeniami płynnymi. Niekorzystnym zjawiskiem jest niekontrolowane poszerzanie dróg gruntowych oraz składowanie odkrytych nasypów ziemnych będących źródłem emisji pyłu do powietrza.

Prognozuje się, że realizacja ustaleń projektu planu będzie skutkowałą przekształceniami przypowierzchniowych warstw ziemi oraz przekształceniami terenu w wyniku przeprowadzonych prac ziemnych pod fundamenty obiektów kubaturowych oraz realizację podziemnych obiektów i urządzeń infrastruktury technicznej.

8.3.6 Wpływ realizacji ustaleń projektu planu na ryzyko wystąpienia poważnych awarii lub katastrofy naturalnej i budowlanej

8.3.6.1 Zagrożenie poważną awarią

Ustalenia projektu planu uniemożliwiają lokalizację obiektów i urządzeń mogących być źródłem wystąpienia poważnych awarii - poważna awaria w rozumieniu ustawy Prawo ochrony środowiska, to zdarzenie, w szczególności emisja, pożar lub eksplozja, powstała w trakcie procesu przemysłowego, magazynowania lub transportu, w których występuje jedna lub więcej niebezpiecznych substancji, prowadząca do natychmiastowego powstania zagrożenia życia lub zdrowia ludzi lub środowiska lub powstania takiego zagrożenia z opóźnieniem.

Sąsiedztwo lotniska wiąże się z możliwością wystąpienia sytuacji awaryjnych, wiążących się głównie z awaryjnym lądowaniem samolotu, zrzutem paliwa, jak również rozlewem czy wyciekami paliwa. Tego typu sytuacje mogą powodować powstanie niekontrolowanych źródeł emisji oparów paliw do powietrza, zanieczyszczenie gruntu, ewentualnie pożar.

Zapisy projektu planu zakazują lokalizacji przedsięwzięć mogących zawsze znacząco oddziaływać na środowisko. Zgodnie z Rejestrem potencjalnych sprawców poważnych awarii, prowadzonym przez WIOŚ w Gdańsku, wszystkie zakłady o zwiększonym ryzyku (ZZR) oraz dużym ryzyku (ZDR) poważnej awarii oddalone są o ponad 15 km od granic obszaru projektu planu.

Realizacja ustaleń projektu planu nie będzie skutkowała wystąpieniem ryzyka poważnych awarii lub zwiększeniem tego ryzyka.

8.3.6.2 Zagrożenie ruchami masowymi

Opracowania i dokumentacje dotyczące terenów, które zagrożone są ruchami masowymi ziemi nie wykazały występowania terenów zagrożonych tymi zjawiskami na obszarze objętym projektem planu.

Wykonane w 2005 roku przez firmę GEOTEST opracowanie mające na celu określenie i wytypowanie obszarów wymagających dalszych badań pod kątem zagrożeń masowymi ruchami ziemi nie wskazało na terenie objętym projektem planu terenów potencjalnego zagrożenia tymi ruchami.

Również zgodnie z „Rejestrem osuwisk i terenów zagrożonych ruchami masowymi ziemi dla terenu Miasta Gdańska” (2011) nie zidentyfikowano osuwisk i terenów zagrożonych ruchami masowymi ziemi na tym obszarze.

Realizacja zapisów projektu planu nie spowoduje ryzyka wystąpienia ruchów masowych ziemi.

8.3.6.3 Zagrożenie powodzią, gospodarka wodami opadowymi i roztopowymi

Zgodnie z Mapami zagrożenia powodziowego z 2020r. opublikowanymi przez Państwowe Gospodarstwo Wodne Wody Polskie, teren projektu planu znajduje się poza obszarami szczególnego zagrożenia powodziowego o prawdopodobieństwie powodzi wynoszącym 0,1% (raz na 100 lat) i poza obszarami zagrożenia powodziowego o niskim prawdopodobieństwie jej wystąpienia wynoszącym 0,2% (raz na 500 lat).

Obszar objęty granicami projektu planu, znajduje się w zlewni rzeki Strzelenki. Obecnie wody opadowe ze zbiornika Rębiechowo III odprowadzane są grawitacyjnie poprzez rów M-4 do rzeki Strzelenki. Strzelenka jest odbiornikiem położonym poza granicami administracyjnymi Gdańska, a jej przepustowość jest bardzo ograniczona.

Dotychczasowy układ odwadniający jest niewystarczający w stosunku do obecnie występujących deszczów nawaalnych.

Zasadnym jest przeznaczenie całości terenu 008-D i 009-D pod funkcje zbiorników retencyjnych. Ich realizacja wpłynie na poprawę całego systemu gospodarowania wodami, dostosowując go do występujących coraz częściej deszczów nawaalnych.

Prognozuje się, że planowane zagospodarowanie nie wpłynie na zwiększenie ryzyka powodziowego oraz powstania lokalnych podtopień. W ustaleniach projektu planu zostały określone współczynniki spływu określające maksymalne natężenie odpływu wód opadowych. Docelowo wody opadowe i roztopowe z powierzchni utwardzonych będą odprowadzane do układu odwadniającego, co wpłynie na częściowe ograniczenie naturalnej infiltracji z możliwością zagospodarowania w terenie. Do ustaleń projektu planu wprowadzono zalecenie gromadzenia niezanieczyszczonych wód opadowych w celu dalszego ich wykorzystania. Część wód opadowych będzie również retencjonowana w ramach ustalonej powierzchni biologicznie czynnej oraz zieleni do wprowadzenia.

Prognozuje się, że realizacja ustaleń projektu planu nie przyczyni się do zwiększenia zagrożenia powodziowego terenów włączonych w jego granice, ani terenów bezpośrednio przyległych. Budowa nowych zbiorników retencyjnych na terenach 008-D i 009-D poprawi bezpieczeństwo w tym zakresie.

8.3.6.4 Zagrożenie ponadnormatywnymi poziomami pól elektromagnetycznych

Wpływ pola elektromagnetycznego na człowieka i środowisko uzależniony jest od wysokości natężenia (lub gęstości mocy) oraz częstotliwości drgań. Wartości dopuszczalnych poziomów są podane w rozporządzeniu Ministra Zdrowia z dnia 17 grudnia 2019 r. w sprawie dopuszczalnych poziomów pól elektromagnetycznych w środowisku (Dz.U. 2019 poz. 2448).

Na obszarze projektu planu nie ma źródeł promieniowania elektromagnetycznego takich jak stacje bazowe telefonii komórkowej lub linie wysokiego napięcia.

Wysokie i podwyższone ponadnormatywne wartości pól elektroenergetycznych występują tylko i wyłącznie na wysokościach aktualnie niedostępnych dla ludzi. Zgodnie z obecnym stanem wiedzy można stwierdzić, że ryzyko zdrowotne, wynikające z ekspozycji ludności w sztucznych polach elektromagnetycznych spotykanych w praktyce w środowisku, w otoczeniu prawidłowo zlokalizowanych, zbudowanych i eksploatowanych urządzeń jest znikome. W związku z tym, prognozuje się, że w pełni zostaną zachowane i dotrzymane dopuszczalne poziomy pól elektromagnetycznych określone dla miejsc dostępnych dla ludzi.

Zapisy projektu planu nie zakazują lokalizacji anten i stacji bazowych telefonii komórkowej. Lokalizacja nadajników telefonii komórkowej powodować będzie występowanie nowego źródła pola elektromagnetycznego. Prognozuje się, że w pełni zostaną zachowane i dotrzymane dopuszczalne poziomy pól elektromagnetycznych dla terenów dostępnych dla ludności określone w rozporządzeniu Ministra Zdrowia z dnia 17 grudnia 2019 r. w sprawie dopuszczalnych poziomów pól elektromagnetycznych w środowisku.

8.4 Wpływ realizacji ustaleń projektu planu na ochronę zasobów naturalnych

8.4.1 Wpływ realizacji ustaleń projektu planu na ochronę występowania kopalin

Na terenie objętym analizowanym projektem planu, na terenach do niego przyległych oraz w najbliższej odległości nie stwierdzono występowania udokumentowanych złóż kopalin. Najbliższe złoża kruszyw naturalnych „Barniewice II” znajduje się w sąsiedniej gminie Żukowo.

Cały obszar projektu planu położony jest natomiast w zasięgu obszarów perspektywicznych występowania soli kamiennej nieklasyfikowanej. Obszar perspektywiczny jest obszarem występowania skał i naturalnych płynów, które mają cechy kopalin. Natomiast geologiczno-górniczne warunki nie wykluczają możliwości ich eksploatacji, z wyłączeniem parków narodowych i rezerwatów, a dla kopalin powszechnie występujących również z wyłączeniem obszarów zurbanizowanych. Zgodnie z powyższym realizacja jego ustaleń nie będzie miała wpływu na zasoby kopalne i ich ochronę.

8.4.2 Wpływ realizacji ustaleń projektu planu na gleby i rolniczą przestrzeń produkcyjną

W obrębie wysoczyzny morenowej gleby wykształciły się na utworach polodowcowych. Są to głównie gleby brunatne oraz bielcowe, z małym udziałem gleb bagiennych (mułowych i torfowych) oraz pobagiennych (murszowych i czarnych ziem), występujących w dnach dolin i w obrębie zagłębień terenu. Gleby typu bielcowego wytworzone z piasków słabo gliniastych są bardzo kwaśne, posiadają słabo wykształcony poziom próchniczny i można je zaliczyć do IV lub V klasy bonitacyjnej. Gleby typu brunatnego wytworzone z piasków gliniastych lekkich lub mocnych posiadają warstwę próchniczą średniej grubości i charakteryzują się właściwymi stosunkami wilgotnościowymi, zaliczane są przeważnie do klas bonitacyjnych IV.

Tereny te w większości są obecnie użytkowane rolniczo i posiadają wysoki potencjał produkcyjny, który w dalszym ciągu może być wykorzystany. Wprowadzenie zainwestowania spowoduje zniszczenie warstwy glebowej. W późniejszym etapie zainwestowania nastąpi przykrycie powierzchni ziemi nawierzchnią nieprzepuszczalną.

Planowane zagospodarowanie i realizacja ustaleń projektu planu przyczyni się do dalszych nieodwracalnych zmian i przekształceń pokrywy glebowej, a co za tym idzie do likwidacji zasobów glebowych obszaru.

8.4.3 Wpływ realizacji ustaleń projektu planu na leśną przestrzeń produkcyjną

Na terenach objętych projektem planu nie występują grunty leśne. Najbliższy kompleks leśny – lasy Trójmiejskiego Parku Krajobrazowego – znajdują się w odległości około 1,2 km od granic projektu planu.

W związku z planowanym zagospodarowaniem obszaru objętego granicami projektu planu prognozuje się, że realizacja jego ustaleń na tych terenach nie będzie miała wpływu na leśną przestrzeń produkcyjną.

8.4.4 Wpływ realizacji ustaleń projektu planu na walory krajobrazowe

Analizowany obszar posiada bardzo wysokie walory krajobrazowe. Teren objęty opracowaniem cechuje się znaczną ekspozycyjnością ze wszystkich stron, a przede wszystkim ze względu na brak zabudowy oraz przeszkód naturalnych na jego przedpolu.

Analizowany teren postrzegany jest jako rozległa, płaska równina rozcięta szeroką, głęboko wciętą formą dolinną o wyraźnie nachylonych krawędziach o znacznych średnich spadkach, pozbawionych zadrzewień i zakrzewień, u podnóża której wybudowano zbiornik wodny.

Z wylotu ulicy Spadochroniarzy teren ten postrzegany jest jako mozaika pól uprawnych i trwałych użytków zielonych o charakterze krajobrazu w wysokim stopniu naturalnego z pojedynczymi siedliskami rolniczymi w sąsiedztwie dróg.

Ustalenia projektu planu umożliwią realizację obiektów mieszkaniowych, usługowych i produkcyjnych. W projekcie planu ustalone zostały m.in. maksymalne nieprzekraczalne linie zabudowy, kształtujące układ urbanistyczny przyszłej zabudowy. Od strony istotnych ciągów komunikacyjnych ustalone zostały szpalery drzew.

Dla terenów usługowych, mieszkaniowych i na terenach zieleni związanych z projektowanymi zbiornikami retencyjnymi, wprowadzone zostały również zapisy dotyczące sposobu realizacji (formy) części naziemnych i nadziemnych infrastruktury telekomunikacyjnej. Prognozuje się, że planowana zabudowa przyczyni się do znacznych zmian krajobrazu.

8.5 Wpływ realizacji ustaleń projektu planu na zabytki, chronione dobra kulturowe i wartości materialne

Analizowany obszar znajduje się poza strefami konserwatorskiej ochrony stanowisk archeologicznych. Nie występują tu inne obiekty i obszary podlegające ochronie konserwatorskiej w wyniku wpisu do Gminnej Ewidencji Zabytków czy rejestru zabytków województwa pomorskiego.

Prognozuje się, że realizacja ustaleń projektu planu nie będzie miała wpływu na zabytki, a pozostałe ustalenia zawarte w projekcie planu wpłyną na podniesienie jakości oraz wartości materialnych obszaru.

8.6 Oddziaływania skumulowane skutków realizacji ustaleń projektu planu

Przez oddziaływanie skumulowane należy rozumieć łączne oddziaływanie wszystkich źródeł emisji, jakie mogą wystąpić w rejonie obszaru objętego projektem planu, wraz ze źródłami związanymi bezpośrednio i pośrednio z obszarem planowanej zabudowy. Planowana zabudowa obszaru objętego projektem planu spowoduje likwidację roślinności, będzie niewielkim źródłem emisji hałasu i zanieczyszczeń powietrza do środowiska.

8.7 Informacja o możliwym transgranicznym oddziaływaniu na środowisko realizacji ustaleń projektu planu

Realizacja ustaleń projektu planu nie spowoduje wystąpienia oddziaływań o charakterze transgranicznym, ponieważ nie prognozuje się oddziaływań, których zasięg wykraczałby poza jego granice.

8.8 Przewidywane metody analizy skutków realizacji ustaleń projektu planu oraz częstotliwość jej przeprowadzenia

Zgodnie z ustawą z dnia 27 marca 2003 roku o planowaniu i zagospodarowaniu przestrzennym (Dz. U. 2021 poz. 741) Prezydent miasta w celu oceny aktualności planów miejscowych dokonuje analizy zmian w zagospodarowaniu przestrzennym gminy, ocenia postępy w opracowywaniu planów miejscowych i opracowuje wieloletnie programy ich sporządzania w nawiązaniu do ustaleń studium. W tym okresie dokonywana będzie ocena skutków realizacji ustaleń, między innymi, analizowanego projektu planu w kontekście zgłoszonych wniosków o ich zmianę lub o zmianę studium. Możliwość realizacji tych wniosków będzie także uzależniona od skutków realizacji obowiązującego planu na środowisko przyrodnicze i warunki życia mieszkańców.

Monitoring w zakresie jakości wód podziemnych i powierzchniowych, poziomu hałasu drogowego i zanieczyszczeń powietrza dokonywany będzie w ramach systemu Państwowego Monitoringu Środowiska, przez odpowiednie służby monitoringu z częstotliwością ustaloną zgodnie z przepisami, a w przypadku hałasu przemysłowego także w czasie sporządzania map akustycznych miasta.

Podsumowanie

Niniejszą prognozę oddziaływania na środowisko sporządzono dla potrzeb projektu miejscowego planu zagospodarowania przestrzennego dla obszaru o powierzchni około 132,42 ha, położony w dzielnicy Matarnia.

Przyjęte w projekcie planu rozwiązania uwzględniają główne uwarunkowania wynikające ze struktury środowiska i zagrożeń występujących na tym terenie (oraz wytycznych zawartych w opracowaniu ekofizjograficznym podstawowym), zgodnych z kierunkami rozwoju dzielnicy oraz zawartymi w „Studium uwarunkowań i kierunków zagospodarowania przestrzennego miasta Gdańska”.

WNIOSKI:

1. Obszar objęty projektem planu stanowi w przewadze tereny rolne z roślinnością ruderalną, a także tereny zabudowy mieszkaniowej i usługowej z roślinnością ozdobną.
2. Obszar charakteryzuje się dużym udziałem powierzchni biologicznie czynnej, przy jednoczesnym bardzo niskim ogólnym jego zadrzewieniu.

3. Teren posiada duże możliwości infiltracyjne, cechuje się korzystnymi warunkami aerosanitarnymi, bardzo dobrym przewietrzaniem oraz korzystnymi warunkami klimatu akustycznego.
4. Obszar objęty projektem planu położony jest poza obszarami objętymi ochroną w rozumieniu Ustawy o ochronie przyrody oraz innymi obszarami planowanymi do objęcia ochroną.
5. Środowisko analizowanego obszaru charakteryzuje się dużą odpornością i znacznymi możliwościami do regeneracji.
6. W konsekwencji wprowadzenia planowanej wystąpią następujące zmiany w środowisku:
 - znaczne przekształcenie powierzchni ziemi oraz umiarkowana ingerencja w podłoże gruntowe i stosunki wodne w związku z posadowieniem budynków,
 - nieodwracalna likwidacja rolniczej przestrzeni produkcyjnej,
 - nieznaczne zmiany klimatu lokalnego, warunków aerosanitarnych i klimatu akustycznego,
 - znaczne zmniejszenie powierzchni biologicznie czynnej,
 - znaczne zmiany w fizjonomii krajobrazu.

Podsumowując, należy ocenić, że realizacja ustaleń projektu planu w granicach obszaru objętego opracowaniem spowoduje zmniejszenie obecnych zasobów środowiska przyrodniczego, jednak zastosowanie odpowiednich zabiegów i proekologiczne wykorzystanie istniejących uwarunkowań przyrodniczych umożliwi dalsze prawidłowe funkcjonowanie środowiska.

W przypadku zapewnienia odpowiednich środków technicznych oraz działań minimalizujących ewentualne negatywne oddziaływania, realizacja projektu planu nie będzie powodować oddziaływań na środowisko oraz zdrowie ludzi. Natomiast analizując położenie poszczególnych obszarów włączonych do Sieci Natura 2000 oraz zapisy ustaleń projektu planu można prognozować, że realizacja jego ustaleń nie spowoduje pogorszenia stanu siedlisk przyrodniczych oraz innych form ochrony przyrody, w szczególności sąsiadujących użytków ekologicznych.



P. B. Gadek
P. M. Mast.
Ja

BRG/ZUZ/3002/072020/M



RPW/304116/2020 P
Data: 2020-07-20 UMG

REGIONALNY DYREKTOR OCHRONY ŚRODOWISKA W GDAŃSKU

Gdańsk, dnia 16.07.2020 r.

RDOŚ-Gd-WZP.411.4.14.2020.JK
za dowodem doręczenia

UZGODNIENIE

Na podstawie art. 53 oraz art. 57 ust.1 pkt. 2 ustawy z dnia 3 października 2008r. o udostępnianiu informacji o środowisku i jego ochronie, udziale społeczeństwa w ochronie środowiska oraz o ocenach oddziaływania na środowisko (t.j. Dz. U. z 2020 r., poz. 283 ze zm.) w sprawie wniosku **Prezydenta Miasta Gdańska** nr BRG/ZS/2321/06/BG/20 z dn. 15.06.2020 r. (wpływ 17.06.2020r.) – **uzgadnia się** przedłożony zakres i stopień szczegółowości informacji wymaganych w prognozie oddziaływania na środowisko projektu miejscowego planu zagospodarowania przestrzennego Klukowo rejon ulicy Radiowej i linii PKM w mieście Gdańsku z następującą uwagą:

- w prognozie należy zamieścić załącznik graficzny obrazujący położenie obszaru planu na tle sąsiadujących form ochrony przyrody.

Równocześnie tutejszy organ administracji państwowej zwraca uwagę, iż:

1. w prognozie oddziaływania na środowisko muszą być zawarte wszystkie informacje wyszczególnione w art. 51 ust. 2 ww. ustawy;
2. informacje zawarte w prognozie oddziaływania na środowisko, o których mowa w art. 51 ust. 2, powinny być opracowane stosownie do stanu współczesnej wiedzy i metod oceny oraz dostosowane do zawartości i stopnia szczegółowości projektowanego dokumentu oraz etapu przyjęcia tego dokumentu w procesie opracowywania projektów dokumentów powiązanych z tym dokumentem (art. 52 ust. 1 ww. ustawy);
3. w prognozie oddziaływania na środowisko należy uwzględnić informacje zawarte w prognozach oddziaływania na środowisko sporządzonych dla innych, przyjętych już dokumentów powiązanych z projektem dokumentu będącego przedmiotem postępowania (art. 52 ust. 2 ww. ustawy).

Niniejsze uzgodnienie stanowi podstawę do sporządzenia prognozy oddziaływania na środowisko, o której mowa w art. 51 ust. 1 ww. ustawy oraz art. 17 pkt. 4 ustawy z dnia 27 marca 2003r. o planowaniu i zagospodarowaniu przestrzennym (t.j. Dz. U. z 2020 r., poz. 293).

Do kompetencji regionalnego dyrektora ochrony środowiska należy m. in. opiniowanie projektów miejscowych planów zagospodarowania przestrzennego wraz z prognozą oddziaływania na środowisko (art. 54 ust. 1 ustawy z dnia 3 października 2008r. o udostępnianiu informacji o środowisku i jego ochronie, udziale społeczeństwa w ochronie środowiska oraz o ocenach oddziaływania na środowisko), a także uzgadnianie projektów miejscowych planów zagospodarowania przestrzennego w sytuacjach przewidzianych stosownymi przepisami prawa ustawy z dnia 16 kwietnia 2004r. o ochronie przyrody (t.j. Dz. U. z 2020 r., poz. 55).

z up. Regionalnego Dyrektora Ochrony Środowiska w Gdańsku

Radław Grzegorz
Zastępca Regionalnego Dyrektora
Regionalny Konserwator Przyrody

Otrzymują:

1. Prezydent Miasta Gdańska, ul. Nowe Ogrody 8/12, 80-803 Gdańsk,

2. aa



PAŃSTWOWY POWIATOWY
INSPEKTOR SANITARNY
w Gdańsku

SE.ZNS – 80/490/26/AR/20 P

P. B. Gela
P. M. Mont.
J

Biuro: Gdańska
(2)
2020-07-28
Skr. L. dz. Podpis

Z/2918/072020/MM

Gdańsk, 15.07.2020r.

BRG/ZoZ/2918/07.2020/MM
Za dowodem doręczenia

Prezydent Miasta Gdańska
80-803 Gdańsk
ul. Nowe Ogrody 8/12

Na podstawie art. 3 Ustawy z dnia 14 marca 1985r. o Państwowej Inspekcji Sanitarnej (t.j. Dz.U. z 2019r. poz. 59 ze zm.), art. 53 w związku z art. 46 i 58 ust. 1 pkt 3 Ustawy z dnia 3 października 2008r. o udostępnieniu informacji o środowisku i jego ochronie, udziale społeczeństwa w ochronie środowiska oraz o ocenach oddziaływania na środowisko (t.j. Dz. U. z 2020r., poz. 283 ze zm.), Państwowy Powiatowy Inspektor Sanitarny w Gdańsku, po zapoznaniu się z materiałami nadesłanymi przy piśmie nr BRG/ZS/2322/06/BG/20 z dnia 15.06.2020r. (wpływ z dnia 17.06.2020r.).

uzgadnia proponowany zakres i stopień szczególności informacji wymaganych w prognozie oddziaływania na środowisko projektu miejscowego planu zagospodarowania przestrzennego **Klukowo rejon ulicy Radiowej i linii PKM w mieście Gdańsku.**

PAŃSTWOWY POWIATOWY
INSPEKTOR SANITARNY
w Gdańsku
dr Halina Bona

Otrzymuje:

1. Prezydent Miasta Gdańska
80-803 Gdańsk, ul. Nowe Ogrody 8/12

Do wiadomości:

Biuro Rozwoju Gdańska
80 – 855 Gdańsk, ul. Wały Piastowskie 24

a/a

AR

nieocodęła

POWIATOWA STACJA SANITARNO EPIDEMIOLOGICZNA
W GDAŃSKU
ul. Wałowa 27, 80-858 Gdańsk
tel. 58 320 08 00, fax 58 301 85 45
e-mail: kancelaria@psse.gda.pl, www.psse.gda.pl

MIEJSCOWY PLAN ZAGOSPODAROWANIA PRZESTRZENNEGO KLUKOWO REJON ULICY RADIOWEJ I LINII PKM W MIEŚCIE GDAŃSKU (2723)

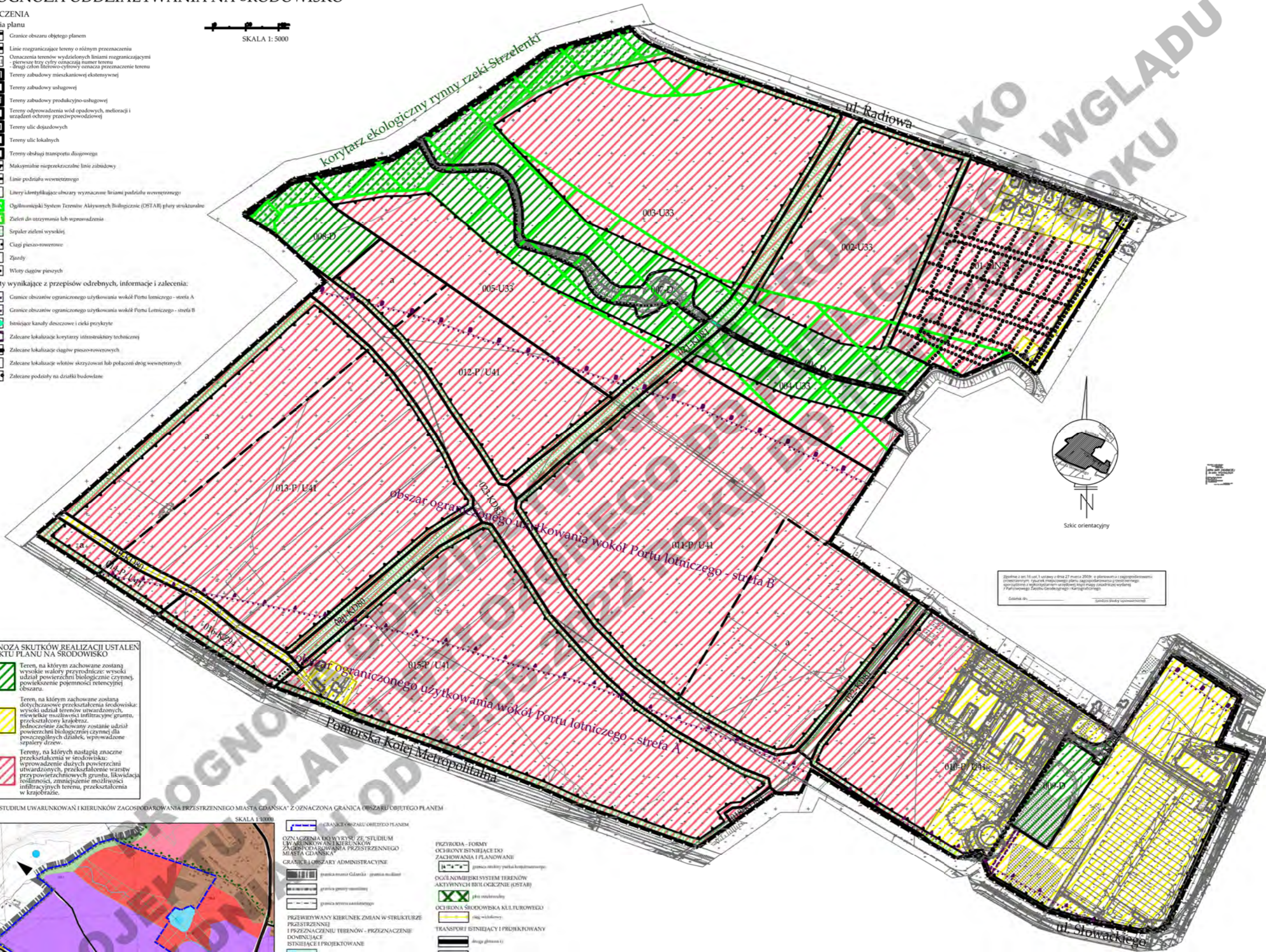
PROGNOZA ODDZIAŁYWANIA NA ŚRODOWISKO

OZNACZENIA

Ustalenia planu

- Granice obszaru objętego planem
 - Linie rozgraniczające tereny o różnym przeznaczeniu
 - Oznaczenia terenów wydzielonych liniami rozgraniczającymi:
 - 001-MN2: pierwsze trzy cyfry oznaczają numer terenu
 - 002: droga celowa linowa
 - 003: słowny oznacza przeznaczenie terenu
 - Tereny zabudowy mieszkaniowej ekonomicznej
 - Tereny zabudowy usługowej
 - Tereny zabudowy produkcyjno-usługowej
 - Tereny odprowadzenia wód opadowych, melioracji i urządzeń ochrony przeciwpowodziowej
 - Tereny ulic dojazdowych
 - Tereny ulic lokalnych
 - Tereny obsługi transportu drogowego
 - Maksymalne nieprzekraczalne linie zabudowy
 - Linie podziału wewnętrznego
 - Litery identyfikujące obszary wyznaczone liniami podziału wewnętrznego
 - Ogólnomiędzypokrajowy System Terenów Aktywnych Biologicznie (OSTAB) płaty strukturalne
 - Zielen do utrzymania lub wprowadzenia
 - Szpaler zieleni wysokiej
 - Ciąg pieszo-rowerowy
 - Zjazdy
 - Wloty ciągów pieszych
- Elementy wynikające z przepisów odrębnych, informacje i zalecenia:**
- Granice obszarów ograniczonego użytkowania wokół Portu lotniczego - strefa A
 - Granice obszarów ograniczonego użytkowania wokół Portu lotniczego - strefa B
 - liniujące kanały deszczowe i cieki przykryte
 - Zalecane lokalizacje korytarzy infrastruktury technicznej
 - Zalecane lokalizacje ciągów pieszo-rowerowych
 - Zalecane lokalizacje wlotów skrzyżowań lub połączeń dróg wewnętrznych
 - Zalecane podziały na działki budowlane

SKALA 1:5000



Zgodnie z art. 18 ust. 3 ustawy z dnia 27 marca 2003r. o planowaniu i zagospodarowaniu przestrzennym, studium miejscowego planu zagospodarowania przestrzennego opracowane w celu wyłonienia najlepszych wariantów planu miejscowego. Siedziba Głównego Urzędowego.

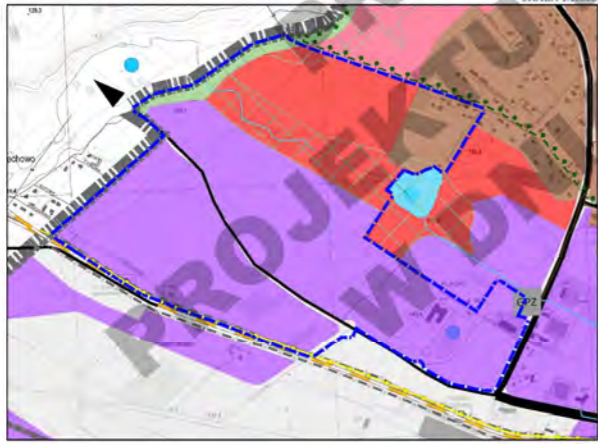
Gdańsk, dnia

PROGNOZA SKUTKÓW REALIZACJI USTALEŃ PROJEKTU PLANU NA ŚRODOWISKO

- Teren, na którym zachowane zostaną wysokie walory przyrodnicze: wysoki udział powierzchni biologicznie czynnej, powiększenie pojemności retencyjnej obszaru.
- Teren, na którym zachowane zostaną dotychczasowe przekształcenia środowiska: wysoki udział terenów utwardzonych, niewielkie możliwości infiltracyjne gruntu, przekształcony krajobraz. Jednocześnie zachowany zostanie udział powierzchni biologicznie czynnej dla poszczególnych działek, wyposadzone szpalery drzew.
- Tereny, na których nastąpią znaczne przekształcenia w środowisku: wprowadzenie dużych powierzchni utwardzonych, przekształcenie warstwy przy powierzchniowych gruntu, likwidacja podsiomki, zmniejszenie możliwości infiltracyjnych terenu, przekształcenia w krajobrazie.

WYRYS ZE "STUDIUM UWARUNKOWAŃ I KIERUNKÓW ZAGOSPODAROWANIA PRZESTRZENNEGO MIASTA GDAŃSKA" Z OZNACZONĄ GRANICĄ OBSZARU OBJĘTEGO PLANEM

SKALA 1:10000



- GRANICE OBSZARU OBJĘTEGO PLANEM
- OZNACZENIA KO WYRYSIE ZE "STUDIUM UWARUNKOWAŃ I KIERUNKÓW ZAGOSPODAROWANIA PRZESTRZENNEGO MIASTA GDAŃSKA"
- GRANICZĄCZKI ADMINISTRACYJNE
- granica miasta Gdansk - granica miast
 - granica gminy Śródmieście
 - granica terenów szkieletowych
- PRZEGLĄDOWANY KIERUNEK ZMIAN W STRUKTURZE PRZESTRZENNEJ I PRZEZNACZENIU TERENÓW - PRZEZNACZENIE DOMINUJĄCE I PROJEKTOWANE
- wody śródmiejskie
 - zielni ekologicznej i ekologicznej
 - teren mieszkalny
 - teren usług publicznych i rekreacyjnych
 - teren usług publicznych i rekreacyjnych
 - teren przemysłowy i usługowy
 - teren transportu
- PRIZYRODA - FORMY OCHRONY ISTNIĄCE DO ZACHOWANIA I PLANOWANIA
- strefa ochrony parku krajobrazowego
- OGÓLNOMIĘDZYPKRAJOWY SYSTEM TERENÓW AKTYWNYCH BIOLOGICZNYCH (OSTAB)
- plata strukturalna
 - ciąg ekologiczny
- OCHRONA ŚRODOWISKA KULTUROWEGO
- ciąg ekologiczny
- TRANSPORT ISTNIĄCY I PROJEKTOWANY
- droga główna I
 - droga główna II
 - systemy drogowe I
 - linia SSM, linia PKM
- INFRASTRUKTURA ISTNIĄCA I PROJEKTOWANA
- obiekty istniejące
 - korytarz wód powierzchniowych (zaw. obj. lub zanieczyszcz.)
 - stacja transformacji i sygnalizacji (GPS)

ZESPÓŁ AUTORÓW		PROJEKT
mgr inż. Magdalena Antoniszczak	mgr inż. Michał Kaczkowski	
mgr inż. Aleksandra Gładkowska	mgr inż. Ewa Tomaszewska	
MIEJSCOWY PLAN ZAGOSPODAROWANIA PRZESTRZENNEGO KLUKOWO REJON ULICY RADIOWEJ I LINII PKM W MIEŚCIE GDAŃSKU		
GDAŃSK: 2011	KADA / NAWIGA	PROGNOZA ODDZIAŁYWANIA NA ŚRODOWISKO
	SKALA 1:5000	2723



Biuro Rozwoju
Gdańska

Miejscowy plan zagospodarowania przestrzennego Klukowo rejon ulicy Radiowej i linii PKM w mieście Gdańsku

(nr planu 2723)

Prognoza oddziaływania na środowisko

Aneks nr 1

AUTOR OPRACOWANIA	mgr inż. Magdalena Andrzejczuk
KIEROWNIK ZESPOŁU ŚRODOWISKA I INŻYNIERII	mgr Bogusław Grechuta
PROJEKTANT PLANU	mgr inż. arch. Ewa Lichota
DYREKTOR BIURA	mgr inż. arch. Edyta Damszel-Turek

Gdańsk, 7 kwietnia 2022 r.

Po procedurze uzgadniania i opiniowania projektu miejscowego planu zagospodarowania przestrzennego Klukowo rejon ulicy Radiowej i linii PKM wraz z prognozą oddziaływania na środowisko, na rysunku projektu planu powiększono płat strukturalny OSTAB na terenach 03-U33 i 05-U33 (teren zabudowy usługowej, z dopuszczeniem małych hurtowni do 2000 m² powierzchni użytkowej oraz mieszkań integralnie związanych z prowadzoną działalnością gospodarczą).

W związku z wprowadzonymi zmianami dokonano korekt dotychczasowych zapisów oraz wniesiono odpowiednie zapisy odpowiadające powyższym zmianom.

Wprowadzone do ustaleń projektu planu zmiany, polegające na powiększeniu płata strukturalnego OSTAB na terenach 03-U33 i 05-U33, będzie skutkiem pozytywnym, ze względu na wymóg zachowania minimum 70% udziału powierzchni biologicznie czynnej w jego granicach. Zmniejszy to możliwość intensywnego zagospodarowania na tych terenach, co wpłynie korzystnie na sąsiedztwo lokalnego korytarza ekologicznego doliny rzeki Strzelenki i możliwości migracji gatunków. W dalszym ciągu jednak realizacja ustaleń projektu planu umożliwia wprowadzenie na tych terenach planowanej zabudowy i zagospodarowania (obecnie użytkowanych rolniczo).

Wprowadzone zmiany w ustaleniach projektu planu nie wpłyną jednak na ogólną ocenę skutków jego realizacji, określoną w Prognozie oddziaływania na środowisko projektu miejscowego planu zagospodarowania przestrzennego Klukowo rejon ulicy Radiowej i linii PKM w mieście Gdańsku (nr projektu planu 2723) z dnia 22 października 2021 r., więc pozostają one bez zmian.

W związku ze zmianami wprowadzonymi na rysunku projektu planu, zostały one również wprowadzone na załączniku graficznym do niniejszego aneksu.

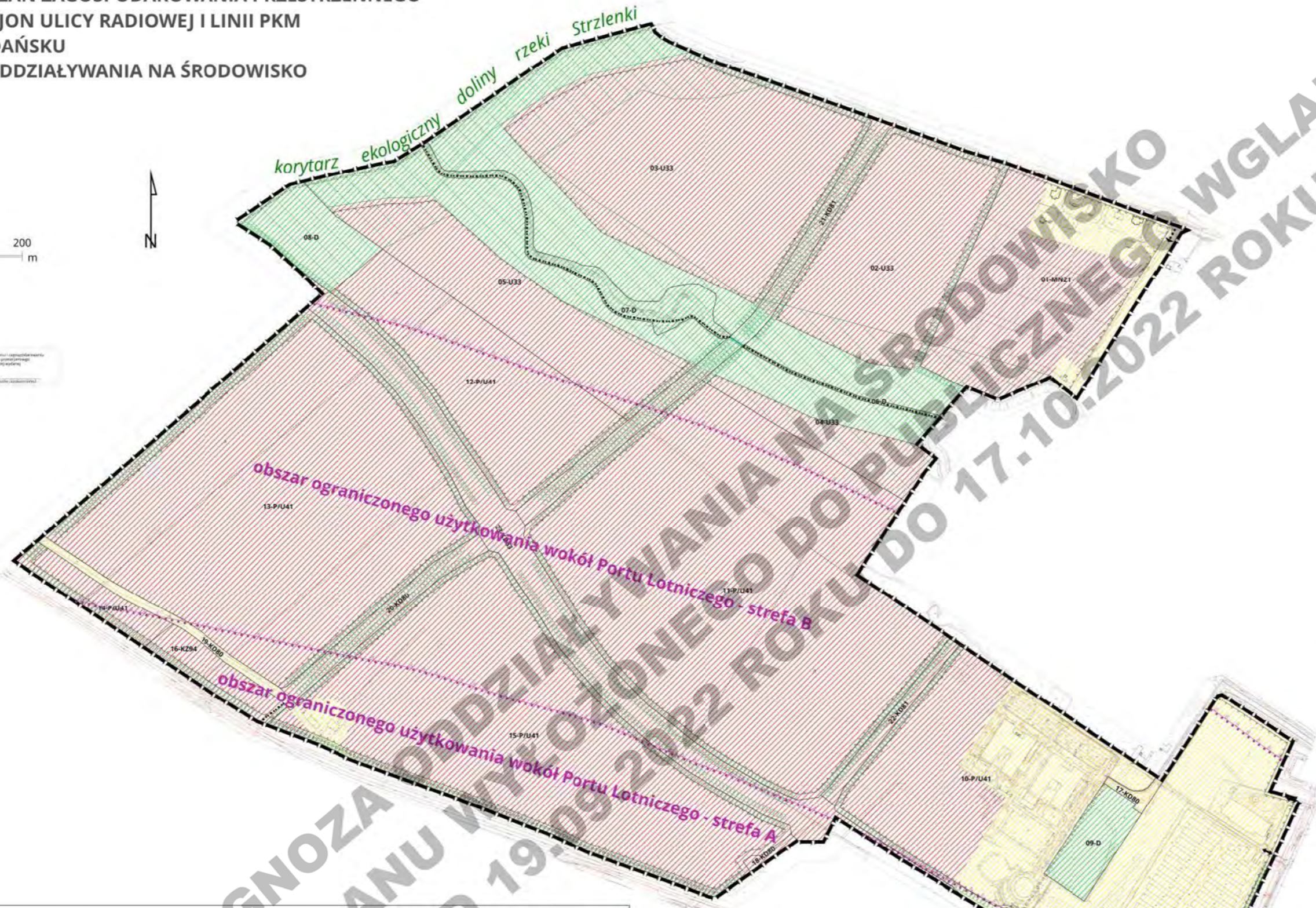
PROGNOZA ODDZIAŁYWANIA NA ŚRODOWISKO
PROJEKTU PLANU WYŁOŻONEGO
W DNIACH OD 19.09.2022 ROKU DO 17.10.2022 ROKU

MIEJSKOWY PLAN ZAGOSPODAROWANIA PRZESTRZENNEGO
 KLUKOWO REJON ULICY RADIOWEJ I LINII PKM
 W MIEŚCIE GDAŃSKU
 PROGNOZA ODDZIAŁYWANIA NA ŚRODOWISKO
 ANEKS NR 1

2723

0 100 200 m

Opis: z art. 10 ust. 1 ustawy z dnia 27 marca 2003 r. o planowaniu i zagospodarowaniu przestrzennym. Czynność: wypracowanie planu zagospodarowania przestrzennego. Uwagi: plan z wyjątkiem określonej jego części zasadniczej zgodnie z art. 10 ust. 2 pkt 2) i 3) ustawy z dnia 27 marca 2003 r. o planowaniu i zagospodarowaniu przestrzennym.



OZNACZENIA USTALEŃ PLANU

GRANICE OBSZARU OBJĘTEGO PLANEM

LINE ROZGRANICZAJĄCE TERENY O RÓŻNYM PRZEZNACZENIU

OZNACZENIA TERENÓW WYDZIELONYCH
 LINIAMI ROZGRANICZAJĄCYMI
 - PIERWSZE DWA CYFRY OZNACZAJĄ NUMER TERENU
 - DRUGI CZŁON LITEROWO-CYFROWY OZNACZA PRZEZNACZENIE TERENU

MN21 TERENY ZABUDOWY MIESZKANOWEJ (EKSTENSYWNEJ)

U33 TERENY ZABUDOWY USŁUGOWEJ

P/U41 TERENY ZABUDOWY PRODUKTYWNO-USŁUGOWEJ

D TERENY OPODROWADZENIA WÓD OPADOWYCH, MELIORACJI I URZĄDZEŃ OCHRONY PRZECIWPÓWODZOWEJ

KD80 TERENY ULIC OGÓLNOZASTOSOWYCH

KD81 TERENY ULIC LOKALNYCH

KD83 TERENY ULIC GŁÓWNYCH, ULIC GŁÓWNYCH PRZYSPIESZONYCH

K294 TERENY WZELÓW INTEGRACYJNYCH, PRZYSTANKÓW ZNIEKRYTYCZNYCH, DWORCÓW AUTOBUSOWYCH

MAKSYMALNE NIEPRZEKAZALNE LINIE ZABUDOWY

LINE PODZIAŁU WEWNĘTRZNEGO

α LITERY IDENTYFIKUJĄCE OBSZARY WYDZIELONE LINIAMI PODZIAŁU WEWNĘTRZNEGO

OGÓLNOIMIŚLI SYSTEM TERENÓW AKTYWNYCH BIOLOGICZNE (OSWA) PLATY STRUKTURALNE

WZELÓW (WZELÓW) I W WYKONANIE

SZPALERY DRZEW

CIĄGI PRZESZKOBOROWE

CIĄGI PRZESZKOBOROWE W ZALECANEJ LOKALIZACJI

CIĄGI PRZESZKOBOROWE W ZALECANEJ LOKALIZACJI

ŻĄDZY

WŁOZY CIĄGÓW PIESZYCH

ELEMENTY WYNIKAJĄCE Z PRZEPISÓW ODREBYNYCH INFORMACJE ZALECENIA

GRANICE OBSZARÓW OGRANICZONEGO UŻYTKOWANIA WOKÓŁ PORTU LOTNICZEGO - STREFA A

GRANICE OBSZARÓW OGRANICZONEGO UŻYTKOWANIA WOKÓŁ PORTU LOTNICZEGO - STREFA B

ISTNIEJĄCE KANALY ODCIEKOWE I CIEKI PRZYKRYTE

KORYTAZE INFRASTRUKTURY TECHNICZNEJ W ZALECANEJ LOKALIZACJI

WŁOZY SZKIEŁKOWE LUB POKAZENI DRÓG WEWNĘTRZNYCH W ZALECANEJ LOKALIZACJI

ZALECANE PODZIAŁY NA DZIAŁKI BUDOWLANE

WYRYS ZE STUDIUM UWARUNKOWAŃ I KIERUNKÓW ZAGOSPODAROWANIA PRZESTRZENNEGO MIASTA GDĄSKA Z NAKREŚLENIEM GRANIC PLANU SKALA 1:10 000

WYBYS Z LEGENDY STUDIUM

GRANICE I OBSZARY ADMINISTRACYJNE

GRANICA MIASTA GDĄSKA - GRANICA STUDIUM

GRANICA GMINY SĄDEBNIEJ

GRANICA TERENU ZAPLANOWANEGO

GRANICA REZERWU URBANISTYCZNEJ

PRZEWIDZIANY KIERUNEK ZMIAN W STRUKTURZE PRZESTRZENNEJ I PRZEZNACZENIU TERENÓW - PRZYZNACZENIE DOMINUJĄCE (KONTAKT I PROGNOZOWANE)

TEREN MIESZKALNO-USŁUGOWY

TEREN MIESZKALNO-USŁUGOWY WRAZ Z USŁUGAMI PODSTAWOWYMI

TEREN PRZEMISŁOWO-USŁUGOWO-SKŁADOWY

TEREN PORTOWY

TEREN TRANSPORTU

TEREN USŁUG POMOCPODSTAWOWYCH

WODY ŚRODOWISKOWE

ZIELEN EKOLOGICZNO-KRAJOBRAZOWA

PRZYKŁADY FORMY OGRODOWY ISTNIEJĄCE DO ZACHOWANIA I PLANOWANE

GRANICA STULINY PARKU KRAJOBRAZOWEGO

OGÓLNOIMIŚLI SYSTEM TERENÓW AKTYWNYCH BIOLOGICZNE (OSTAB)

PLAT STRUKTURALNY

OSWIECENIA ŚRODOWISKA KULTURALNEGO

CIĄG WIDOKOWY

TRANSPORT ISTNIEJĄCY I PROJEKTOWANY

DROGA GŁÓWNA G

DROGA ZBIORCZA Z

WYBRANA DROGA LOKALNA L

LINIA SSM, LINIA PKM

PRZYSTANEK KOLEJOWY

INŻYNIERIA ISTNIEJĄCA I PROJEKTOWANA

STACJA TRANSFORMATOROWA WYSOKIEGO NAPIĘCIA (SPZ)

ZBIORNIK RETENCYJNY

KORYTO WÓD PEŁNYCH (OTWARTY LUB ZAMKNIĘTY)

WILKOŚCIENICOWY PRZEWÓD - WODOCIĄGOWY, KANALIZACYJNY, GAZOWY, CIEPLIENICZY, NATYLOWY

DRĄŻEK LINIA KABELOWA WISZĄCEGO NAPIĘCIĄ

SKUTKI REALIZACJI USTALEŃ PROJEKTU PLANU

Tereny, na którym zachowane zostaną wysokie walory przyrodnicze: wysoki udział powierzchni biologicznie czynnej, powiększenie pojemności retencyjnej obszaru.

Tereny, na którym zachowane zostaną dotychczasowe przekształcenia środowiska: wysoki udział terenów utwardzonych, niewielkie możliwości infiltracyjne gruntu, przekształcony krajobraz. Jednocześnie zachowany zostanie udział powierzchni biologicznie czynnej dla poszczególnych części, wprowadzone szpalery drzew.

Tereny, na których nastąpią znaczne przekształcenia w środowisku: wprowadzenie dużych powierzchni utwardzonych, przekształcenie warstw przypowierzchniowych gruntu, likwidacja roślinności, zmniejszenie możliwości infiltracyjnych, przekształcenia w krajobrazie.

<p>Biuro Rozwoju Gdańska ul. Wały Piastowskie 24 83-855 Gdańsk www.brz.gda.pl</p>	ZESPÓŁ AUTORSKI		PODPIS
	AUTOR OPRACOWANIA	mgr inż. Magdalena Andrzejczuk	
	PROJEKTANT PROWADZĄCY	mgr inż. arch. Ewa Lichota	
	REZERWNA W ZESPÓLE	mgr inż. arch. Grzegorz Głuch	
	DYREKTOR BIURA GENERALNY PROJEKTANT	mgr inż. arch. Eryka Garmzel-Turek	
MIEJSKOWY PLAN ZAGOSPODAROWANIA PRZESTRZENNEGO KLUKOWO REJON ULICY RADIOWEJ I LINII PKM W MIEŚCIE GDĄSKU			
GDĄSK - 2022	FAZA/BRANŻA	PROGNOZA ODDZIAŁYWANIA NA ŚRODOWISKO	NR PLANU 2723



Biuro Rozwoju
Gdańska

Miejscowy plan zagospodarowania przestrzennego Klukowo rejon ulicy Radiowej i linii PKM w mieście Gdańsku

(nr planu 2723)

Prognoza oddziaływania na środowisko

Aneks nr 2

AUTOR OPRACOWANIA	mgr inż. Magdalena Andrzejczuk
KIEROWNIK ZESPOŁU ŚRODOWISKA I INŻYNIERII	mgr Bogusław Grechuta
PROJEKTANT PLANU	mgr inż. arch. Ewa Lichota
DYREKTOR BIURA	mgr inż. arch. Edyta Damszel-Turek

Gdańsk, 27 lipca 2022 r.

Po procedurze uzgadniania i opiniowania oraz spotkań i warsztatów z mieszkańcami obszaru objętego projektem projektu miejscowego planu zagospodarowania przestrzennego Klukowo rejon ulicy Radiowej i linii PKM wraz z prognozą oddziaływania na środowisko, nieznacznej zmianie uległy granice pomiędzy terenami 04-U33 a 11-P/U41 oraz 05-U33 a 12-P/U41.

Dokonano niewielkiej korekty granicy płyta strukturalnego OSTAB na terenach: 01-MN21, 02-U33, 03-U33, 04-U33 i 05-U33 oraz zieleni do wprowadzenia, dostosowując je do maksymalnej nieprzekraczalnej linii zabudowy. Ponadto obniżono klasę drogi 23-KD83 (tereny ulic głównych) na 23-KD81 (tereny ulic lokalnych). W związku z wprowadzonymi zmianami dokonano korekt dotychczasowych zapisów oraz wniesiono odpowiednie zapisy odpowiadające powyższym zmianom.

Wprowadzone do ustaleń projektu planu zmiany będą skutkować pozytywnie pod względem spójności zagospodarowania całości płyta strukturalnego OSTAB.

Pozytywnym skutkiem będzie również obniżenie klasy drogi oznaczonej symbolem 23-KD81, ponieważ zmniejszy to uciążliwości hałasowe oraz zanieczyszczenie powietrza. Będzie to jednak niewielka zmiana i w ocenie ogólnej oddziaływanie na środowisko nowoprojektowanej drogi pozostanie niekorzystne.

Podsumowując, wprowadzone zmiany nie wpłyną na ogólną ocenę skutków jego realizacji, bowiem ich zakres przestrzenny pozostaje bez zmian, jak oceniono w Prognozie oddziaływania na środowisko z dnia 22 października 2021 roku. W związku ze zmianami wprowadzonymi na rysunku projektu planu, zostały one również wprowadzone na załączniku graficznym do niniejszego aneksu.

PROGNOZA ODDZIAŁYWANIA NA ŚRODOWISKO
PROJEKTU PLANU WYŁOŻONEGO DO PUBLICZNEGO WGLĄDU
W DNIACH OD 19.09.2022 ROKU DO 17.10.2022 ROKU

**MIEJSKOWY PLAN ZAGOSPODAROWANIA PRZESTRZENNEGO
KLUKOWO REJON ULICY RADIOWEJ I LINII PKM
W MIEŚCIE GDAŃSKU
PROGNOZA ODDZIAŁYWANIA NA ŚRODOWISKO
ANEKS NR 2**

2723

0 100 200
m

Opis: 1. Nazwa: Miejscowy Plan Zagospodarowania Przestrzennego Klukowo Rejon ulicy Radiowej i linii PKM w Mieście Gdańsku. 2. Numer: 2723. 3. Data: 19.09.2022. 4. Skala: 1:10 000. 5. Autor: Biuro Rozwoju Gdańska. 6. Projektant: mgr inż. Ewa Lechota. 7. Kierownik zespołu: mgr inż. Bogusław Gruchala. 8. Dyrektor Biura: mgr inż. arch. Edyta Garmzel-Turek. 9. Adres: ul. Wały Piastowskie 24, 80-855 Gdańsk. 10. Strona internetowa: www.brz.gda.pl.

korytarz ekologiczny
doliny rzeki Strzlenki

- OZNACZENIA USTALEŃ PLANU**
- GRANICE OBSZARU OBJĘTEGO PLANEM
 - LINE ROZGRANICZAJĄCE TERENY O RÓŻNYM PRZEZNACZENIU
 - OZNACZENIA TERENÓW WYDZIELONYCH LINIAMI ROZGRANICZAJĄCYMI - PIERWSZE DWA CYFRY OZNACZAJĄ NUMER TERENU, DRUGI CZŁON LITEROWO-CYFROWY OZNACZA PRZEZNACZENIE TERENU
 - MN21 TERENY ZABUDOWY MIESZKANIOWEJ (ESTENDOWANEJ)
 - U33 TERENY ZABUDOWY USŁUGOWEJ
 - P/U41 TERENY ZABUDOWY PRODUKCYJNO-USŁUGOWEJ
 - D TERENY ODPROWADZENIA WÓD OPADAYCH, MELIORACJI I URZĄDZEN OCHRONY PRZECIWPŁOWCZYNNEJ
 - KD80 TERENY ULIC DOJAZDOWYCH
 - KD81 TERENY ULIC LOKALNYCH
 - KZ94 TERENY WĘZŁÓW INTEGRACYJNYCH PRZYSTANKÓW ZINTYGROWANYCH, DWÓJKÓW AUTOBUSOWYCH
 - MAKSYMALNE NIEMPRZEKRACZALNE LINIE ZABUDOWY
 - LINE PODZIAŁU WSKAZUJĄCEGO
 - LITERY IDENTYFIKUJĄCE OBSZARY WYZNACZONE LINIAMI PODZIAŁU WEWNĘTRZNEGO
 - OZNAČENIA SYSTEM TERENÓW AKTYWNYCH BIOLOGICZNE (OSTAB) PLATY STRUKTURALNE
 - ZBIEN DO WPROWADZENIA
 - SZPALEZY DRZEW
 - CAGI PRZEZIO ROWEROWE
 - CAGI PRZEZIO ROWEROWE W ZALECANEJ LOKALIZACJI
 - CAGI PRZEZIO W ZALECANEJ LOKALIZACJI
 - JAŁY
 - ŻĄDY W ZALECANEJ LOKALIZACJI
 - WLOTY CIĄGÓW PIĘTYCH
 - ELEMENTY WYNIKAJĄCE Z PRZEPIŚÓW ODREBYNYCH, INFORMACJE, ZALECENIA
 - GRANICE OBSZARÓW OGRANICZONEGO UZYTEKOWANIA WOKÓŁ PORTU LOTNICZEGO - STREFA A
 - GRANICE OBSZARÓW OGRANICZONEGO UZYTEKOWANIA WOKÓŁ PORTU LOTNICZEGO - STREFA B
 - ISTNIEJĄCE KANAŁY DESZCZOWE I CIEKI PRZEMYTE
 - KORYTARZE INFRASTRUKTURY TECHNICZNEJ W ZALECANEJ LOKALIZACJI
 - ZALECANE WLOTY SKRZYŻOWAŃ LUB POŁĄCZENIA DROG WEWNĘTRZNYCH
 - ZALECANE PODZIAŁY NA ODKALNY BUDOWLANE

obszar ograniczonego użytkowania wokół Portu Lotniczego - strefa B

obszar ograniczonego użytkowania wokół Portu Lotniczego - strefa A

WYRYS ZE STUDIUM UWARUNKOWAŃ I KIERUNKÓW ZAGOSPODAROWANIA PRZESTRZENNEGO MIASTA GDAŃSKA Z NAMEDOWĄ GRANICĄ PLANU (SKALA 1:10 000)

WYRYS Z LEGENDY STUDIUM

- GRANICE I OBSZARY ADMINISTRACYJNE
 - GRANICA MIASTA GDAŃSKA - GRANICA STUDIUM
 - GRANICA GMINY ŚW. KRZYŻA
 - GRANICA TERENU ZAPLANOWANEGO
 - GRANICA REZERWU TERENÓW URBANISTYCZNYCH
- PRZEWIDZIANY KIERUNKI ZMIAN W STRUKTURZE PRZESTRZENNEJ I PRZEZNACZENIU TERENÓW - PRZYZNACZENIE DOGRANICZAJĄCE (SŁUŻBY I PROJEKTOWANE)
 - TEREN MIESZKANIOWO-USŁUGOWY
 - TEREN MIESZKANIOWY WIAZ Z USŁUGAMI PODSTAWOWYMI
 - TEREN PRZEMISŁOWO-USŁUGOWO-SKŁADOWY, TEREN PORTOWY
 - TEREN TRANSPORTU
 - TEREN USŁUG POMOCPODSTAWOWYCH
 - WODY ŚRODOWISKA
 - ZBIEN EKOLOGICZNO-KRAJOBRAZOWA
- PRZYKŁADY FORMY DOGRANICZAJĄCE DO ZACHOWANIA I PLANOWANIA
 - GRANICA STYLURNY PARKU KRAJOBRAZOWEGO
 - OZNAČENIA SYSTEM TERENÓW AKTYWNYCH BIOLOGICZNE (OSTAB)
 - PLAT STRUKTURALNY
 - OCHEŃNA ŚRODOWISKA KULTURZOWEGO
 - CIĄG WIDOKOWY
 - TRANSPORT ISTNIEJĄCY I PROJEKTOWANY
 - DROGA GŁÓWNA G
 - DROGA ZBIORCZA Z
 - WYBRANA DROGA LOKALNA L
 - LINE SSM, LINE PKM
 - PRZYSTANEK KOLEJOWY
 - PRZYMIERZA ISTNIEJĄCY I PROJEKTOWANY
 - STACJA TRANSFORMATOROWA WYSOKIEGO NAPIĘCIA (SPZ)
 - ZBIORNIK RETENCYJNY
 - KORYTO WÓD PŁYNĄCYCH (OTWARTE LUB ZAMKNIĘTE)
 - WIELKOPŁYWCOWY PRZEWÓD - WODOCIĄGÓW, KANAŁACYJNY, GAZOWY, CIEPŁOWNICZY, SĄTOWY, ORAZ LINE KABELOWA WYSOKIEGO NAPIĘCIA

SKUTKI REALIZACJI USTALEŃ PROJEKTU PLANU

- Teren, na którym zachowane zostaną wysokie walory przyrodnicze: wysoki udział powierzchni biologicznie czynnej, powiększenie pojemności retencyjnej obszaru.
- Teren, na którym zachowane zostaną dotychczasowe przekształcenia środowiska: wysoki udział terenów utwardzonych, niewielkie możliwości infiltracyjne gruntu, przekształcony krajobraz. Jednocześnie zachowany zostanie udział powierzchni biologicznie czynnej dla poszczególnych części, wprowadzone szpalety drzew.
- Tereny, na których nastąpią znaczne przekształcenia w środowisku: wprowadzenie dużych powierzchni utwardzonych, przekształcenie warstw przypowierzchniowych gruntu, likwidacja roślinności, zmniejszenie możliwości infiltracyjnych, przekształcenia w krajobrazie.

 Biuro Rozwoju Gdańska ul. Wały Piastowskie 24 80-855 Gdańsk www.brz.gda.pl	ZESPÓŁ AUTORSKI		PODPIS
	AUTOR OPRACOWANIA	mgr inż. Magdalena Andrzejczuk	
	PROJEKTANT PRZEWODZĄCY	mgr inż. arch. Ewa Lechota	
	KIEROWNIK ZESPOŁU	mgr inż. Bogusław Gruchala	
DIREKTOR BIURA GENERALNY PRZEWODZĄCY		mgr inż. arch. Edyta Garmzel-Turek	MIEJSKOWY PLAN ZAGOSPODAROWANIA PRZESTRZENNEGO KLUKOWO REJON ULICY RADIOWEJ I LINII PKM W MIEŚCIE GDAŃSKU
GDĄŃSK - 2022	FAZA/BRANŻA	PROGNOZA ODDZIAŁYWANIA NA ŚRODOWISKO	



Biuro Rozwoju
Gdańska

Miejscowy plan zagospodarowania przestrzennego Klukowo rejon ulicy Radiowej i linii PKM w mieście Gdańsku

(nr planu 2723)

Prognoza oddziaływania na środowisko

Aneks nr 3

AUTOR OPRACOWANIA	mgr inż. Magdalena Andrzejczuk
KIEROWNIK ZESPOŁU ŚRODOWISKA I INŻYNIERII	mgr Paweł Sągin
PROJEKTANT PLANU	mgr inż. arch. Ewa Lichota
DYREKTOR BIURA	mgr inż. arch. Edyta Damszel-Turek

Gdańsk, 24 listopada 2022 r.

Po procedurze wyłożenia projektu planu Klukowo rejon ulicy Radiowej i linii PKM wraz z prognozą oddziaływania na środowisko do publicznego wglądu oraz rozpatrzeniu uwag do ww. projektu, uwzględniono uwagę w zakresie zwiększenia możliwości obsługi terenów produkcyjno-usługowych z drogi lokalnej 23-KD81.

W związku z wprowadzonymi zmianami wniesiono odpowiednie zapisy w zakresie dostępności drogowej oraz wprowadzono odpowiednie zmiany na rysunku.

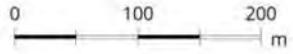
Wprowadzona modyfikacja ustaleń projektu planu nie wpłynie na ocenę skutków jego realizacji, określoną w Prognozie oddziaływania na środowisko projektu miejscowego planu zagospodarowania przestrzennego oraz aneksów 1 i 2.

W związku ze zmianami wprowadzonymi na rysunku projektu planu, zostały one również wprowadzone na załączniku graficznym do niniejszego aneksu.

PROGNOZA ODDZIAŁYWANIA NA ŚRODOWISKO
PROJEKTU PLANU WYŁOŻONEGO DO PUBLICZNEGO WGLĄDU
W DNIACH OD 19.12.2022 ROKU DO 18.01.2023 ROKU

MIJSCOWY PLAN ZAGOSPODAROWANIA PRZESTRZENNEGO
KLUKOWO REJON ULICY RADIOWEJ I LINII PKM
W MIEŚCIE GDAŃSKU
PRGNOZA ODDZIAŁYWANIA NA ŚRODOWISKO
ANEKS NR 3

2723



Regulamin z dnia 16 sierpnia 2019 r. w sprawie sposobu wyznaczania terenów i obszarów planowania przestrzennego w ramach miejscowego planu zagospodarowania przestrzennego i sposobu wyznaczania terenów i obszarów planowania przestrzennego w ramach miejscowego planu zagospodarowania przestrzennego

korytarz ekologiczny
dolina rzeki Strzlenki

obszar ograniczonego użytkowania wokół Portu Lotniczego - strefa B
obszar ograniczonego użytkowania wokół Portu Lotniczego - strefa A

- OZNACZENIA
USTALEŃ PLANU
- GRANICE OBSZARU OBJĘTEGO PLANEM
 - LINE ROZGRANICZAJĄCE TERENY O RÓŻNYM PRZEZNACZENIU
 - OZNACZENIA TERENÓW WYDzielonych LINEAMI ROZGRANICZAJĄCYMI (TERENY W ZALICZENIU I NUMER TERENU) - DOKŁADNE CZŁONKOWO-CYFROWE OZNACZENIE TERENU
 - MN21 TERENY ZABUDOWY MIESZKANIOWEJ (EKSISTENCYJNE)
 - U33 TERENY ZABUDOWY USŁUGOWEJ
 - P/U41 TERENY ZABUDOWY PRZEDKONNO-USŁUGOWEJ
 - D TERENY ODPORCZENIA WŁÓG OPADOWYCH, MELIORACJI I ZAGOSPODAROWANIA PRZECIWOPOWODZIOWEJ
 - KD80 TERENY ULIC DOJAZDOWYCH
 - KD81 TERENY ULIC LOKALNYCH
 - KZ94 TERENY WZDŁÓŻNIE INTEGRACYJNYCH PRZYSTANKÓW INTEGRACYJNYCH, DWORCÓW AUTOBUSOWYCH
 - MAKSYMALNE NIEMIEKOCZALNE LINE ZABUDOWY
 - LINE PODZIAŁU WYMIAROWEGO
 - LINE IDENTYFIKUJĄCE OBSZARY WYKAZANE LINEAMI PODZIAŁU WYMIAROWEGO
 - ODOLNIEJSI SYSTEM TERENÓW AKTYWNYCH BIOLOGICZNE I OSOBY STRUKTURALNE
 - ZIELEN DO WPROWADZENIA
 - SZPALERY DRZEW
 - CIĄGI PRZESZKOBOWE
 - CIĄGI PRZESZKOBOWE W ZALICZANEJ LOKALIZACJI
 - CIĄGI PRZESZKOBOWE W ZALICZANEJ LOKALIZACJI
 - ŻADZY
 - ŻADZY W ZALICZANEJ LOKALIZACJI
 - WŁOTY CIĄGÓW PRZESZKOBOWYCH
 - ELEMENTY WYNIKAJĄCE Z PRZEPISÓW ODREBNYCH, INFORMACJE, ZALECENIA
 - GRANICE OBSZARÓW OGRANICZONEGO UŻYTKOWANIA WOKÓŁ PORTU LOTNICZEGO - STREFA A
 - GRANICE OBSZARÓW OGRANICZONEGO UŻYTKOWANIA WOKÓŁ PORTU LOTNICZEGO - STREFA B
 - ISTNIEJĄCE KANAŁY DESZCZOWE I CIĘGI PRZEWODNY
 - KORYTARZE INFRASTRUKTURY TECHNICZNEJ W ZALICZANEJ LOKALIZACJI
 - ZALECANE WŁOTY SKRZYŻOWAŃ LUB POŁĄCZENIA DRÓG WNEWĘTRZNYCH
 - ZALECANE PODZIAŁY NA DZIAŁKI BUDOWLANE

WYRYS ZE STUDIUM UWARUNKOWAŃ I KIERUNKÓW ZAGOSPODAROWANIA PRZESTRZENNEGO MIASTA GDAŃSKA I TRAMIEJOWA GRANICA PLANU SKALA 1:10 000

GRANICE OBSZARU OBJĘTEGO PLANEM

WYRYS Z LEGENDY STUDIUM

GRANICE I OBSZARY ADMINISTRACYJNE

- GRANICA MIASTA GDAŃSKA - GRANICA STUDIUM
- GRANICA OMIWY SĄSIEDZIEJ
- GRANICA TERENU ZAMKNIĘTEGO
- GRANICA BUDOWNICTWA URBANISZCZYNIE

PRZEWIDYWANE MIEJSCA ZMIAN W STRUKTURZE PRZESTRZENNEJ I PRZEZNACZENIU TERENÓW - PRZEZNACZENIE DOMINujące ISTNIEJĄCE UWARUNKOWANIA

- TEREN MIESZKANIOWO-USŁUGOWY
- TEREN MIESZKANIOWY WRAZ Z USŁUGAMI PODSTAWOWYMI
- TEREN PRZEMISŁOWO-USŁUGOWO-SKŁADOWY, TEREN PORTOWY
- TEREN TRANSPORTU
- TEREN USŁUG PODPODSTAWOWYCH
- WODY ŚRODOWISKA
- ZIELENI EKOLOGICZNO-KRAJOBRAZOWA

PRZYTOCZNIKI, FORMY OCHRONY I ISTNIEJĄCE DO ZACHOWANIA I PLANOWANE

- GRANICA OULIŃNY PRZYKRAJOBRAZOWEGO
- ODOLNIEJSI SYSTEM TERENÓW AKTYWNYCH BIOLOGICZNE (OSTARI)
- PLAT STRUKTURALNY
- OCHRONA ŚRODOWISKA KULTUROWEJ
- CIĄGI WODKOPNY
- TRANSPORT ISTNIEJĄCY I PROJEKTOWANY
- DROGA GŁÓWNA G
- TRASA TRAMWAJOWA
- WYBRANA DROGA LOKALNA I
- LINE SAM, LINEA PKM
- PRZYSTANEK KOLEJOWY

INFRASTRUKTURA I PROJEKTOWANA

- STACJA TRANSFORMATOROWA WYSOKIEGO NAPIĘCIA (SPZ)
- ZBIORNIK RETENCYJNY
- KORYTARZ WÓD PŁYNĄCYCH (OSTWATE LUB ZMIENIENIE)
- WŁOKNISTY PRZEWÓD WODOCĄCOWY, KANAŁY CIĄGOWY, GAZOWY, CIĘGIENIOWY, NAPIĘCOWY, INNE LINE KABELOWA WYSOKIEGO NAPIĘCIA

SKUTKI REALIZACJI USTALEŃ PROJEKTU PLANU

- Tereny, na których zachowane zostaną wysokie walory przyrodnicze: wysoki udział powierzchni biologicznie czynnej, zwiększenie pojemności retencyjnej obszaru.
- Tereny, na których zachowane zostaną dotychczasowe przekształcenia środowiska: wysoki udział terenów utwardzonych, niewielkie możliwości infiltracyjne gruntu, przekształcony krajobraz. Jednocześnie zachowany zostanie udział powierzchni biologicznie czynnej dla poszczególnych działek, wprowadzone szpalery drzew.
- Tereny, na których nastąpią znaczne przekształcenia w środowisku: wprowadzenie dużych powierzchni utwardzonych, przekształcenie warstw przypowierzchniowych gruntu, likwidacja roślinności, zmniejszenie możliwości infiltracyjnych, przekształcenia w krajobrazie.

ZESPÓŁ AUTORSKI		POOPIS
AUTOR OPRACOWANIA	mgr inż. Magdalena Andrzejczak	
PROJEKTANT PRZEWODZĄCY	mgr inż. arch. Ewa Ułchoś	
MIEROWNIK ZESPÓŁU	mgr Bogusław Gręchuta	
DYREKTOR BIURA GENERALNY PROJEKTANT	mgr inż. arch. Edyta Damski-Turek	
MIJSCOWY PLAN ZAGOSPODAROWANIA PRZESTRZENNEGO KLUKOWO REJON ULICY RADIOWEJ I LINII PKM W MIEŚCIE GDAŃSKU		
GDAŃSK - 2022	FAZA/BRANŻA	PRGNOZA ODDZIAŁYWANIA NA ŚRODOWISKO NR PLANU 2723



Biuro Rozwoju
Gdańska

Miejscowy plan zagospodarowania przestrzennego Klukowo rejon ulicy Radiowej i linii PKM w mieście Gdańsku

(nr planu 2723)

Prognoza oddziaływania na środowisko

Aneks nr 4

AUTOR OPRACOWANIA	mgr inż. Magdalena Andrzejczuk
KIEROWNIK ZESPOŁU ŚRODOWISKA I INŻYNIERII	mgr Paweł Sągin
PROJEKTANT PLANU	mgr inż. arch. Ewa Lichota
DYREKTOR BIURA	mgr inż. arch. Edyta Damszel-Turek

Gdańsk, 29 stycznia 2024 r.

Po procedurze wyłożenia projektu planu Klukowo rejon ulicy Radiowej i linii PKM wraz z prognozą oddziaływania na środowisko do publicznego wglądu, rozpatrzeniu uwag do ww. projektu oraz analizie opracowania Studium Korytarzowe „OMT Węzeł Miszewo – Port Lotniczy”, uwzględniono uwagę dotyczącą korekty przebiegu drogi lokalnej 23-KD81.

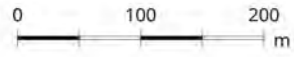
Przebieg drogi lokalnej 23-KD81 został skorygowany w kierunku północno-zachodnim. Ze względu na konieczność rezerwacji terenu na zbiornik retencyjny (karta 08-D w projekcie planu wyłożonym do publicznego wglądu w dniach od 19.12.2022 roku do 18.01.2023 r.) i brak możliwości wytyczenia jednoznacznego przebiegu trasy Węzeł Miszewo – Port lotniczy, wprowadzono rezerwację terenu (karta 08-D/KD81), gdzie należy zlokalizować przebieg drogi lokalnej będącej kontynuacją ulicy Słowackiego (23-KD81) oraz zbiornik retencyjny z ogólnodostępną zielenią urządzoną.

Wprowadzona modyfikacja ustaleń projektu planu nie wpłynie na ogólną ocenę skutków jego realizacji, określoną w Prognozie oddziaływania na środowisko projektu miejscowego planu zagospodarowania przestrzennego oraz aneksów 1, 2 i 3. Zmianie ulegnie zasięg potencjalnych skutków oddziaływania na środowisko zależny od ostatecznego przebiegu drogi lokalnej będącej kontynuacją ulicy Słowackiego.

W związku ze zmianami wprowadzonymi na rysunku projektu planu, zostały one również wprowadzone na załączniku graficznym do niniejszego aneksu.

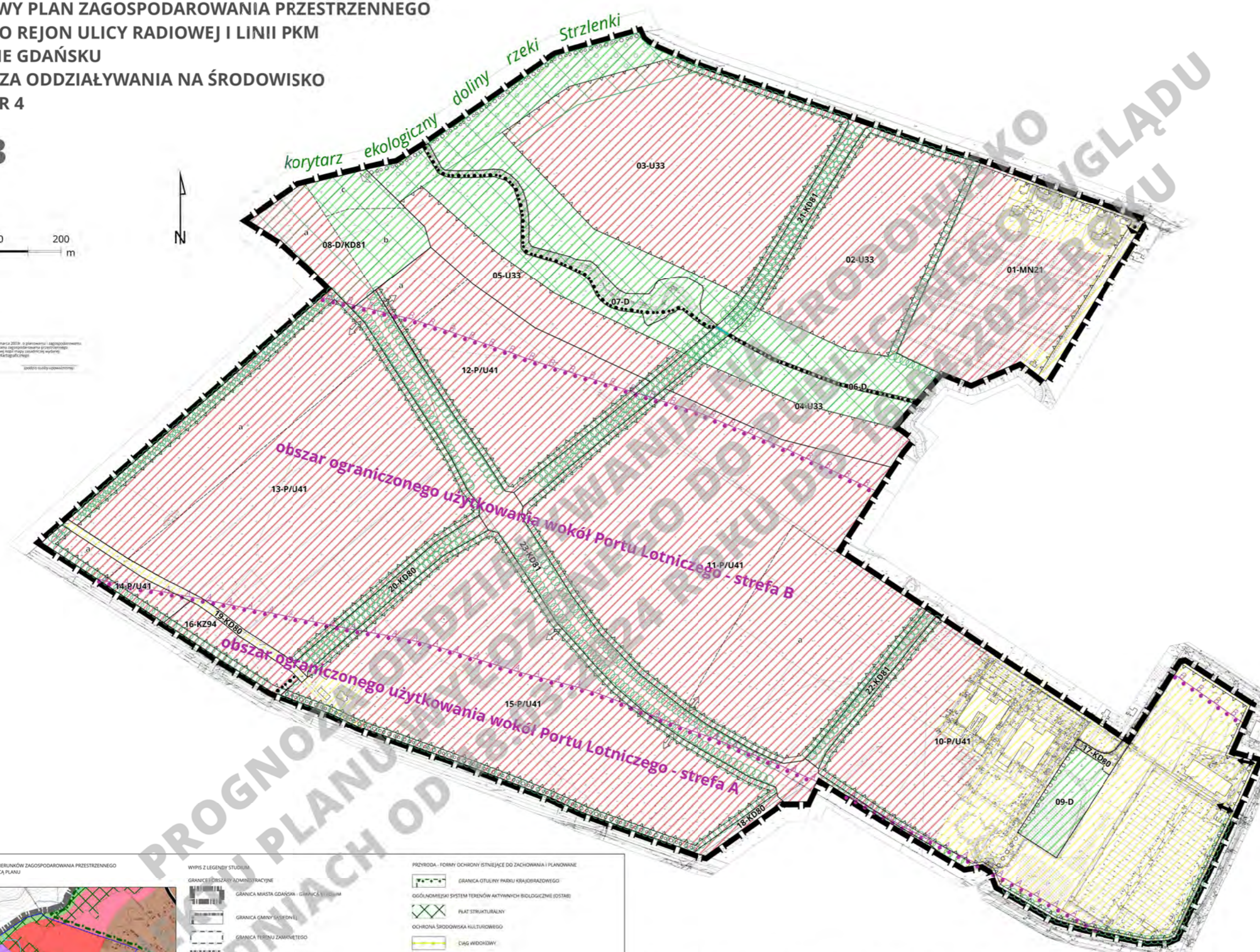
**MIEJSOWY PLAN ZAGOSPODAROWANIA PRZESTRZENNEGO
KLUKOWO REJON ULICY RADIOWEJ I LINII PKM
W MIEŚCIE GDAŃSKU
PROGNOZA ODDZIAŁYWANIA NA ŚRODOWISKO
ANEKS NR 4**

2723



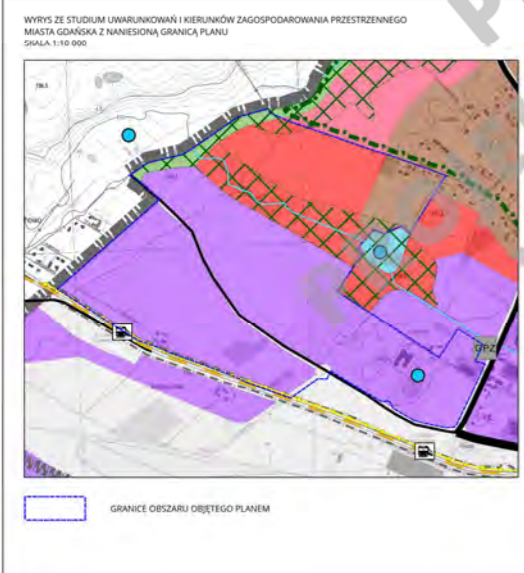
Zgodnie z art. 16 ust. 1 ustawy z dnia 27 marca 2003 r. o planowaniu i zagospodarowaniu przestrzennym, w ramach niniejszego etapu zagospodarowania przestrzennego opracowano i wypracowano koncepcję planu zagospodarowania przestrzennego, który jest przedmiotem niniejszego projektu planu zagospodarowania przestrzennego.

Całkowita liczba stron: 10
Liczba stron z rysunkami: 10



OZNACZENIA USTALENIA PLANU

- GRANICE OBSZARU OBJĘTEGO PLANEM
- LINIE ROZGRANICZAJĄCE TERENY O RÓŻNYM PRZEZNACZENIU
- OZNACZENIA TERENÓW WYDZIELONYCH LINIAMI ROZGRANICZAJĄCYMI:
 - PIERWSZE DWA CZYFY OZNACZAJĄ NUMER TERENU
 - DRUGI CZŁON LITEROWO-CYFROWY OZNACZA PRZEZNACZENIE TERENU
- MN21 TERENY ZABUDOWY MIESZKANIOWEJ (EKSTENSYWNEJ)
- U33 TERENY ZABUDOWY USŁUGOWEJ
- P/U41 TERENY ZABUDOWY PRODUKCYJNO-USŁUGOWEJ
- D TERENY ODPROWADZENIA WÓD OPADAWYCH, MELIORACJI I URZĄDZEŃ OCHRONY PRZECIWPOWODZOWEJ
- D/KD81 TERENY ODPROWADZENIA WÓD OPADAWYCH, MELIORACJI I URZĄDZEŃ OCHRONY PRZECIWPOWODZOWEJ (LUB TERENY UŁC LOKALNYCH)
- KD80 TERENY UŁC DOJAZDOWYCH
- KD81 TERENY UŁC LOKALNYCH
- K294 TERENY WĘZŁÓW INTEGRACYJNYCH PRZYSTANKÓW ZNITROBANYCH, DWORCÓW AUTOBUSOWYCH
- MAKSYMALNE NIEPRZECIEKALNE LINIE ZABUDOWY
- LINIE PODZIAŁU WEWNĘTRZNEGO
- LITERY IDENTYFIKUJĄCE OBSZARY WYDZIELONYCH LINIAMI PODZIAŁU WEWNĘTRZNEGO
- OGÓLNOMIĘSKI SYSTEM TERENÓW AKTYWNYCH, BIOLOGICZNE I STABILNE PLATY STRUKTURALNE
- ZIELEN DO WPROWADZENIA
- SZPALERY DRZEW
- CIĄGI PIESZO-ROWEROWE
- CIĄGI PIESZO-ROWEROWE W ZALECANEJ LOKALIZACJI
- CIĄGI PIESZE W ZALECANEJ LOKALIZACJI
- ZJAZDY
- ZJAZDY W ZALECANEJ LOKALIZACJI
- WŁOTY CIĄGÓW PIESZYCH
- WŁOTY CIĄGÓW PIESZO-ROWEROWYCH W ZALECANEJ LOKALIZACJI
- ELEMENTY WYNIKAJĄCE Z PRZEPISÓW ODREBNYCH, INFORMACJE, ZALECENIA
- GRANICE OBSZARÓW OGRANICZONEGO UŻYTKOWANIA WOKÓŁ PORTU LOTNICZEGO - STREFA A
- GRANICE OBSZARÓW OGRANICZONEGO UŻYTKOWANIA WOKÓŁ PORTU LOTNICZEGO - STREFA B
- ISTNIĄCE KANAŁY DESZCZOWE I CIEKI PRZYKRYTE
- KORYTARZE INFRASTRUKTURY TECHNICZNEJ W ZALECANEJ LOKALIZACJI
- ZALECANE WŁOTY SKRZYŻOWAŃ LUB POŁĄCZENIA DRÓG WEWNĘTRZNYCH
- ZALECANE PODZIAŁY NA DZIAŁKI BUDOWLANE



WYBYS Z LEGENDY STUDIUM

- GRANICE OBSZARÓW ADMINISTRACYJNYCH
- GRANICA MIASTA GDAŃSKA - GRANICA STUDIUM
- GRANICA (MIANY) SĄSIEDNIEJ
- GRANICA TERENU ZAMKNIĘTEGO
- GRANICA JEDNOSTKI URBANISTYCZNEJ
- PRZEWOJOWYMI KIERUNKI ZMIAN W STRUKTURZE PRZESTRZENNEJ I PRZEZNACZENIU TERENÓW - PRZEZNACZENIE DOMINUJĄCE ISTNIĄCE / PROJEKTOWANE
- TEREN MIESZKANIOWO-USŁUGOWY
- TEREN MIESZKANIOWY WŁĄZ Z USŁUGAMI PODSTAWOWYMI
- TEREN PRZEMISŁOWO-USŁUGOWO-SKŁADOWY, TEREN PORTOWY
- TEREN TRANSPORTU
- TEREN USŁUG PONADPRZEMISŁOWYCH
- WODY ŚRODLĄDOWE
- ZIELEN EKOLOGICZNO-KRAJOBRAZOWA

PRZYRODA - FORMY OCHRONY ISTNIĄCE DO ZACHOWANIA I PLANOWANE

- GRANICA OTULINY PARKU KRAJOBRAZOWEGO
- OGÓLNOMIĘSKI SYSTEM TERENÓW AKTYWNYCH BIOLOGICZNE (OSTAB)
- PLAT STRUKTURALNY
- OCHRONA ŚRODOWISKA KULTUROWEGO
- CIĄG WIDOKOWY
- TRANSPORT ISTNIĄCY I PROJEKTOWANY
- DROGA GŁÓWNA G
- DROGA ZBIORCZA Z
- WYBRANA DROGA LOKALNA L
- LINIA SKM, LINIA PKM
- PRZYSTANEK KOLEJOWY
- INFRASTRUKTURA ISTNIĄCA I PROJEKTOWANA
- STACJA TRANSFORMATOROWA WYSOKIEGO NAPIĘCIA (GPTZ)
- ZBIORNIK RETENCYJNY
- KORYTO WÓD PŁYNĄCYCH (OTWARTE LUB ZAMKNIĘTE)
- WIELKOŚRODKOWY PRZEWÓD - WODOCIĄGOWY, KANALIZACYJNY, GAZOWY, CIEPŁOWNICZY, NAPĘTOWY, ORAZ LINIA KABLOWA WYSOKIEGO NAPIĘCIA

SKUTKI REALIZACJI USTALEŃ PROJEKTU PLANU

- Teren, na którym zachowane zostaną wysokie walory przyrodnicze: wysoki udział powierzchni biologicznie czynnej, powiększenie pojemności retencyjnej obszaru.
- Teren, na którym zachowane zostaną dotychczasowe przekształcenia środowiska: wysoki udział terenów utwardzonych, niewielkie możliwości infiltracyjne gruntu, przekształcony krajobraz. Jednocześnie zachowany zostanie udział powierzchni biologicznie czynnej dla poszczególnych działek, wprowadzone szpalery drzew.
- Tereny, na których nastąpią znaczne przekształcenia w środowisku: wprowadzenie dużych powierzchni utwardzonych, przekształcenie warstw przypowierzchniowych gruntu, likwidacja roślinności, zmniejszenie możliwości infiltracyjnych, przekształcenia w krajobrazie.

 Biuro Rozwoju Gdańska ul. Wąly Piastowskie 24 80-955 Gdańsk www.brz.gda.pl	ZESPÓŁ AUTORSKI		PDPS
	AUTOR OPRACOWANIA	mgr inż. Magdalena Andrzejczuk	
	PROJEKTANT PROWADZĄCY	mgr inż. arch. Ewa Lichota	
	KIEROWNIK ZESPOŁU	mgr Paweł Sagner	
DYREKTOR BIURA GENERALNY PROJEKTANT	mgr inż. arch. Ewelina Damszel-Turek		
MIEJSOWY PLAN ZAGOSPODAROWANIA PRZESTRZENNEGO KLUKOWO REJON ULICY RADIOWEJ I LINII PKM W MIEŚCIE GDAŃSKU			
GDAŃSK - 2024	FAZA/BRANŻA	PROGNOZA ODDZIAŁYWANIA NA ŚRODOWISKO	NR PLANU 2723