

ZASADY OCHRONY DANYCH OSOBOWYCH

Klauzula informacyjna do dyskusji publicznej nad rozwiązaniami przyjętymi w projekcie miejscowego planu zagospodarowania przestrzennego prowadzonej za pomocą środków porozumiewania się na odległość

Zgodnie z art. 13 Rozporządzenia Parlamentu Europejskiego i Rady (UE) 2016/679 z dnia 27 kwietnia 2016 roku w sprawie ochrony osób fizycznych w związku z przetwarzaniem danych osobowych i w sprawie swobodnego przepływu takich danych oraz uchylenia dyrektywy 95/46/WE (RODO), informuję, że:

1. Administratorem, czyli podmiotem decydującym o tym, które dane osobowe będą przetwarzane oraz w jakim celu, i jakim sposobem, jest Prezydent Miasta Gdańska z siedzibą w 80-803 Gdańsk, ul. Nowe Ogrody 8/12.
2. We wszystkich sprawach dotyczących ochrony danych osobowych, macie Państwo prawo kontaktować się z naszym Inspektorem ochrony danych na adres mailowy: iod.brg@gdansk.gda.pl.
3. Celem przetwarzania danych osobowych jest realizacja zadań związanych ze sporządzaniem miejscowych planów zagospodarowania przestrzennego w tym organizacja i udokumentowanie dyskusji publicznej w postaci protokołu. Przebieg dyskusji na spotkaniach on-line zostanie utrwalony w celu i do czasu sporządzenia pisemnego protokołu.
4. Przetwarzanie danych osobowych dokonywane jest na podstawie art. 6 ust. 1 lit. c) i jest niezbędne do wypełnienia obowiązku prawnego ciążącego na administratorze wynikającego z ustawy z dnia z dnia 27 marca 2003 r. o planowaniu i zagospodarowaniu przestrzennym oraz aktów wykonawczych do tej ustawy. Podanie tych danych osobowych jest dobrowolne, ale niezbędne do uczestnictwa w dyskusji publicznej oraz wniesienia uwag do projektu miejscowego planu zagospodarowania przestrzennego.
5. Przetwarzanie wizerunku dokonywane jest na podstawie art. 6 ust. 1 lit. a) czyli zgody, jaką wyrażacie Państwo uczestnicząc w dyskusji publicznej. Udostępnienie wizerunku do celów uczestnictwa oznacza zgodę na jego przetwarzanie. W dyskusji można uczestniczyć bez udostępnienia wizerunku (należy oznaczyć taką opcję w ustawieniach swojego urządzenia multimedialnego lub wyłączyć transmisję wideo w urządzeniu multimedialnym).
6. Dane osobowe są zabezpieczone zgodnie z obowiązującymi przepisami, a ich odbiorcami mogą być podmioty uprawnione do ujawnienia im danych na mocy przepisów prawa oraz podmiot przetwarzający dane osobowe w ramach świadczenia usług dla administratora w zakresie technicznej obsługi dyskusji on-line.
7. Na spotkaniach on-line uczestnicy będą się nawzajem widzieć i słyszeć. Będzie także widoczna lista uczestników spotkania. Nagranie z przebiegu dyskusji nie będzie upubliczniane przez Biuro Rozwoju Gdańska jednak każdy z jej uczestników może je upublicznic bez zgody i wiedzy administratora.
8. Dane osobowe będą przetwarzane, w tym przechowywane wieczyście, zgodnie z kategorią archiwalną dokumentacji, czyli 100 lat.
9. Przysługuje Państwu prawo do: ochrony swoich danych osobowych, żądania dostępu do swoich danych osobowych, uzyskania ich kopii, sprostowania, ograniczenia ich przetwarzania oraz prawo wniesienia skargi do Prezesa Urzędu Ochrony Danych Osobowych (ul. Stawki 2, 00-193 Warszawa, e-mail: kancelaria@uodo.gov.pl).
10. W stosunku do danych przetwarzanych na podstawie zgody (wizerunek), macie Państwo dodatkowo prawo do jej wycofania (poprzez wyłączenie transmisji wideo). Usunięcie wizerunku z nagrania dyskusji publicznej nie będzie możliwe, jednak całe nagranie zostanie usunięte niezwłocznie po sporządzeniu protokołu.



Biuro Rozwoju
Gdańska

DYSKUSJA PUBLICZNA

Projekt planu

Klukowo rejon ulicy Radiowej i linii PKM

Rozpoczęcie dyskusji godz. 17.00

Gdańsk 2024

PREZENTACJA Z DYSKUSJĄ PUBLICZNEJ Z DNIA 11.04.2024 ROKU

PRZYSTĄPIENIE

- analiza zasadności
- **stanowisko Rady Dzielnicy** w sprawie projektu uchwały o przystąpieniu
- podjęcie uchwały
- zawiadomienie o przystąpieniu do sporządzenia MPZP: **składanie wniosków**

PROJEKT MPZP

- prace projektowe
- opiniowanie i uzgadnianie projektu

- **stanowisko Rady Dzielnicy**

- **wyłożenie projektu MPZP do publicznego wglądu wraz z prognozą oddziaływania na środowisko:**

DYSKUSJA PUBLICZNA

UWAGI

- **zgłaszanie uwag:** w trakcie wyłożenia i do 14 dni po upływie okresu wyłożenia
- rozpatrywanie uwag przez Prezydenta: do 21 dni
- wprowadzenie do projektu MPZP zmian wynikających z rozpatrzenia uwag, ewentualne ponowne uzgodnień i wyłożenia

UCHWALENIE

- uchwalenie MPZP przez Radę Miasta Gdańska
- ocena zgodności z przepisami przez Wojewodę
- publikacja MPZP w Dzienniku Urzędowym Woj. Pomorskiego
- wejście w życie MPZP

DYSKUSJA PUBLICZNA

- dotyczy przedstawianego projektu planu
- skierowana jest do wszystkich zainteresowanych
- służy wymianie poglądów
- wnioski z dyskusji zostaną odwzorowane w protokole zamieszczonym na stronach internetowych www.brg.gda.pl , www.bip.brg.gda.pl oraz www.bip.gdansk.pl
- **kwestionowane ustalenia projektu planu należy zawrzeć w uwagach składanych w formie papierowej lub elektronicznej**
- **uwaga musi być podpisana imieniem i nazwiskiem i/lub nazwą firmy oraz adresem zamieszkania albo siedziby**

PARTYCYPACJA SPOŁECZNA



DYSKUSJA PRZEPROWADZANA ZA POMOCĄ ŚRODKÓW POROZUMIEWANIA SIĘ NA ODLEGŁOŚĆ

❑ **Dyskusja z wykorzystaniem usługi Microsoft Teams**, wyposażonej w rozwiązania techniczne umożliwiające wypowiedzi ustne (w tym możliwość udostępnienia swojego wizerunku) oraz wypowiedzi pisemne (zadawanie pytań w formie zapisu tekstowego w dedykowanym panelu).

❑ **Podczas dyskusji publicznej zapewniona jest możliwość:**

- zabierania głosu

- zadawania pytań

- składania uwag

przez jednoczesną transmisję obrazu i dźwięku

- zadawania pytań

- składania uwag

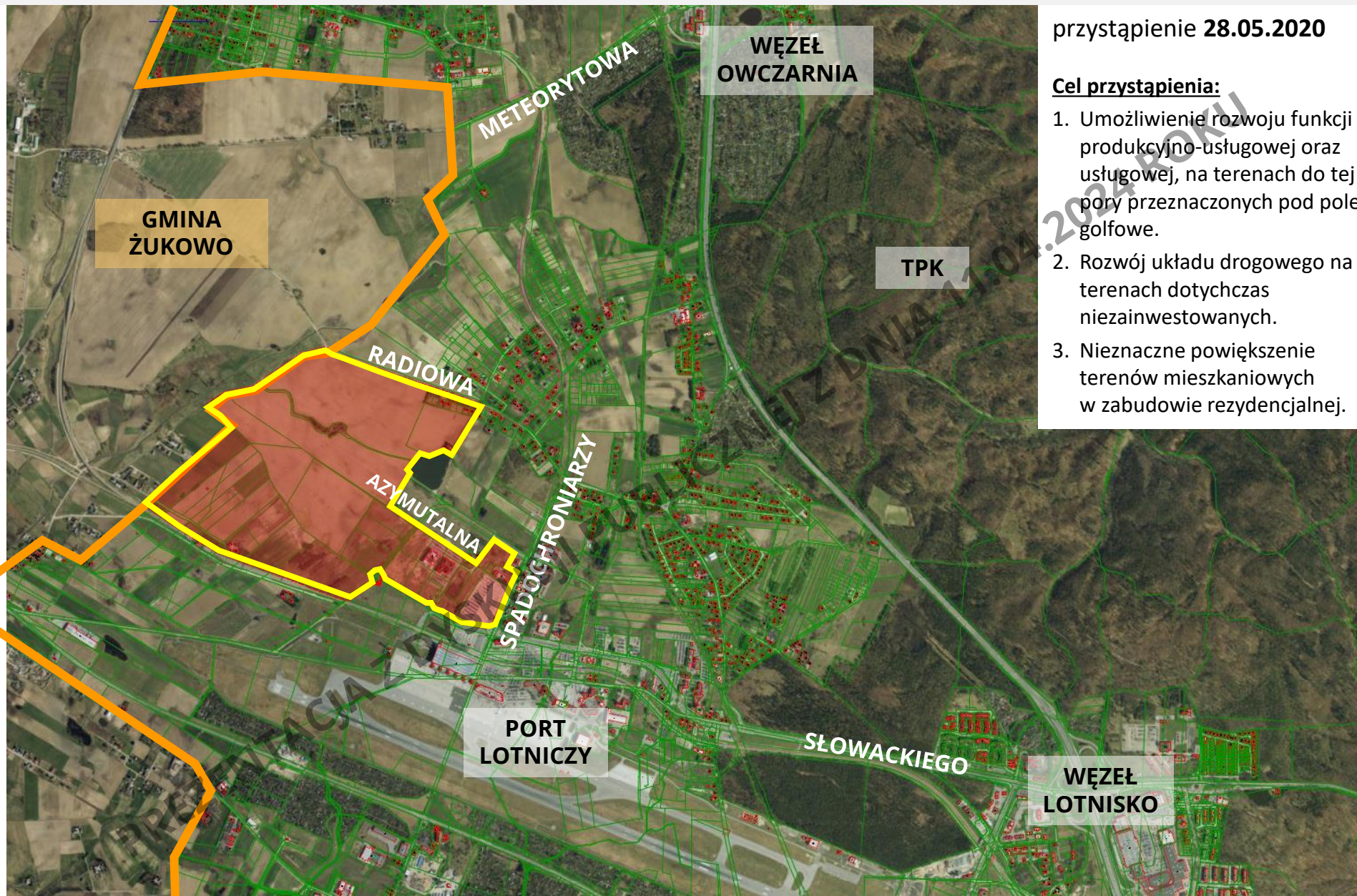
w formie zapisu tekstowego w panelu pytania i odpowiedzi

PRZEBIEG DYSKUSJI JEST REJESTROWANY WYŁĄCZNIE W CELU SPORZĄDZENIA PROTOKOŁU. NIE ZOSTANIE UPUBLICZNIONY PRZEZ BRG. ZOSTANIE USUNIĘTY NIEZWŁOCZNIE PO SPORZĄDZENIU PROTOKOŁU.

FORMA SKŁADANIA UWAG

❑ Uwagi do planu można składać ustnie, pisemnie do BRG lub mailem na adres brg@gdansk.gda.pl (uwaga musi być podpisana imieniem i nazwiskiem i/lub nazwą firmy oraz adresem).

LOKALIZACJA



przystąpienie **28.05.2020**

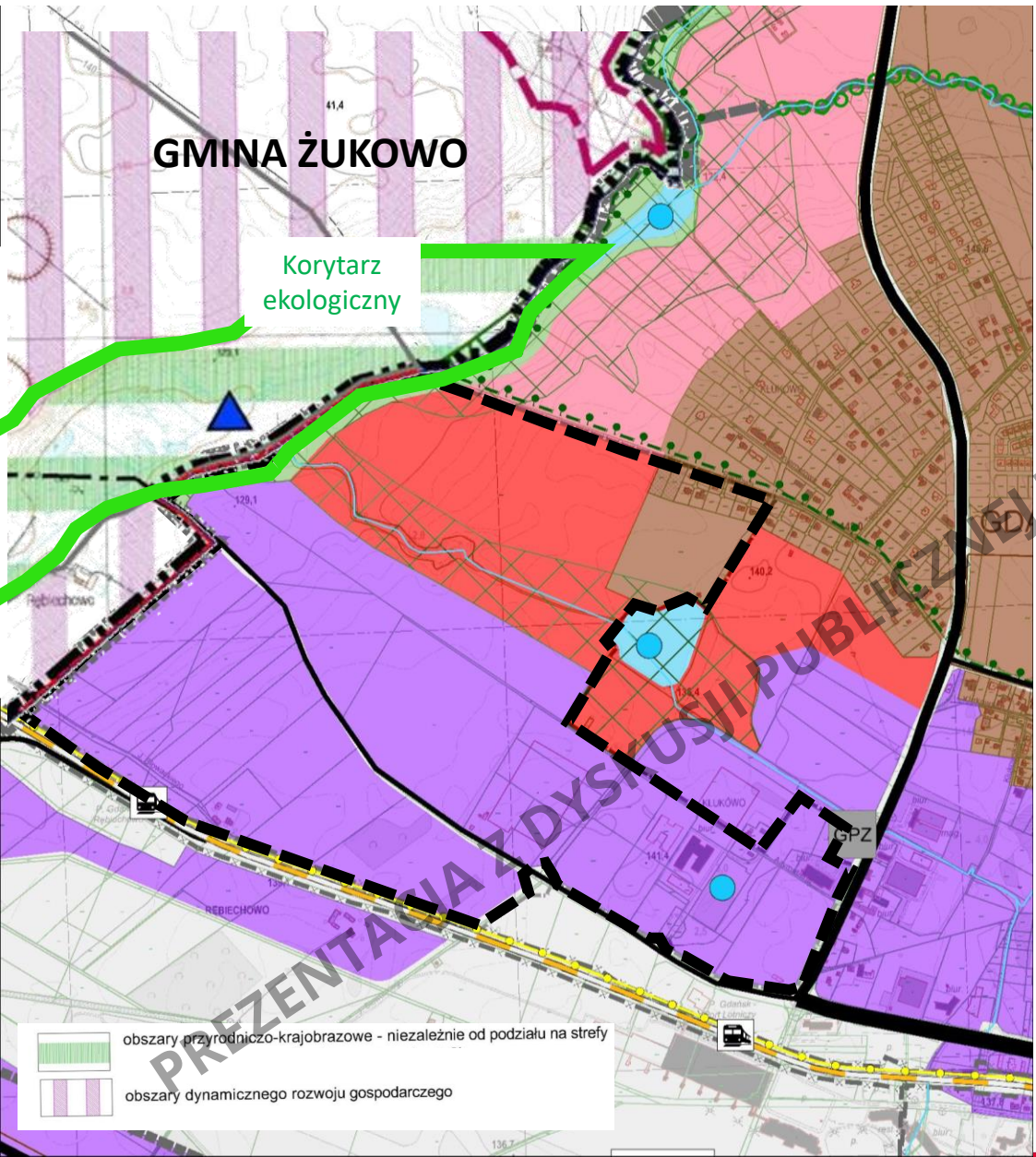
Cel przystąpienia:



1. Umożliwienie rozwoju funkcji produkcyjno-usługowej oraz usługowej, na terenach do tej pory przeznaczonych pod pole golfowe.
2. Rozwój układu drogowego na terenach dotychczas niezainwestowanych.
3. Nieznaczne powiększenie terenów mieszkaniowych w zabudowie rezydencjalnej.

DOKUMENTACJA FOTOGRAFICZNA



SUIKZP – KIERUNKI






 obszary przyrodniczo-krajobrazowe - niezależnie od podziału na strefy
 obszary dynamicznego rozwoju gospodarczego

WYPIS Z LEGENDY STUDIUM

- GRANICE I OBSZARY ADMINISTRACYJNE**
-  GRANICA MIASTA GDAŃSKA - GRANICA STUDIUM
 -  GRANICA GMINY SĄSIEDNIEJ
 -  GRANICA TERENU ZAMKNIĘTEGO
 -  GRANICA JEDNOSTKI URBANISTYCZNEJ





PRZEWDYWIANY KIERUNEK ZMIAN W STRUKTURZE PRZESTRZENNEJ I PRZEZNACZENIU TERENÓW - PRZEZNACZENIE DOMINUJĄCE ISTNIEJĄCE I PROJEKTOWANE

-  TEREN MIESZKANIOWO-USŁUGOWY
-  TEREN MIESZKANIOWY WRAZ Z USŁUGAMI PODSTAWOWYMI
-  TEREN PRZEMISŁOWO-USŁUGOWO-SKŁADOWY, TEREN PORTOWY
-  TEREN TRANSPORTU
-  TEREN USŁUG PONADPODSTAWOWYCH
-  WODY ŚRÓDLĄDOWE
-  ZIELEŃ EKOLOGICZNO-KRAJOBRAZOWA

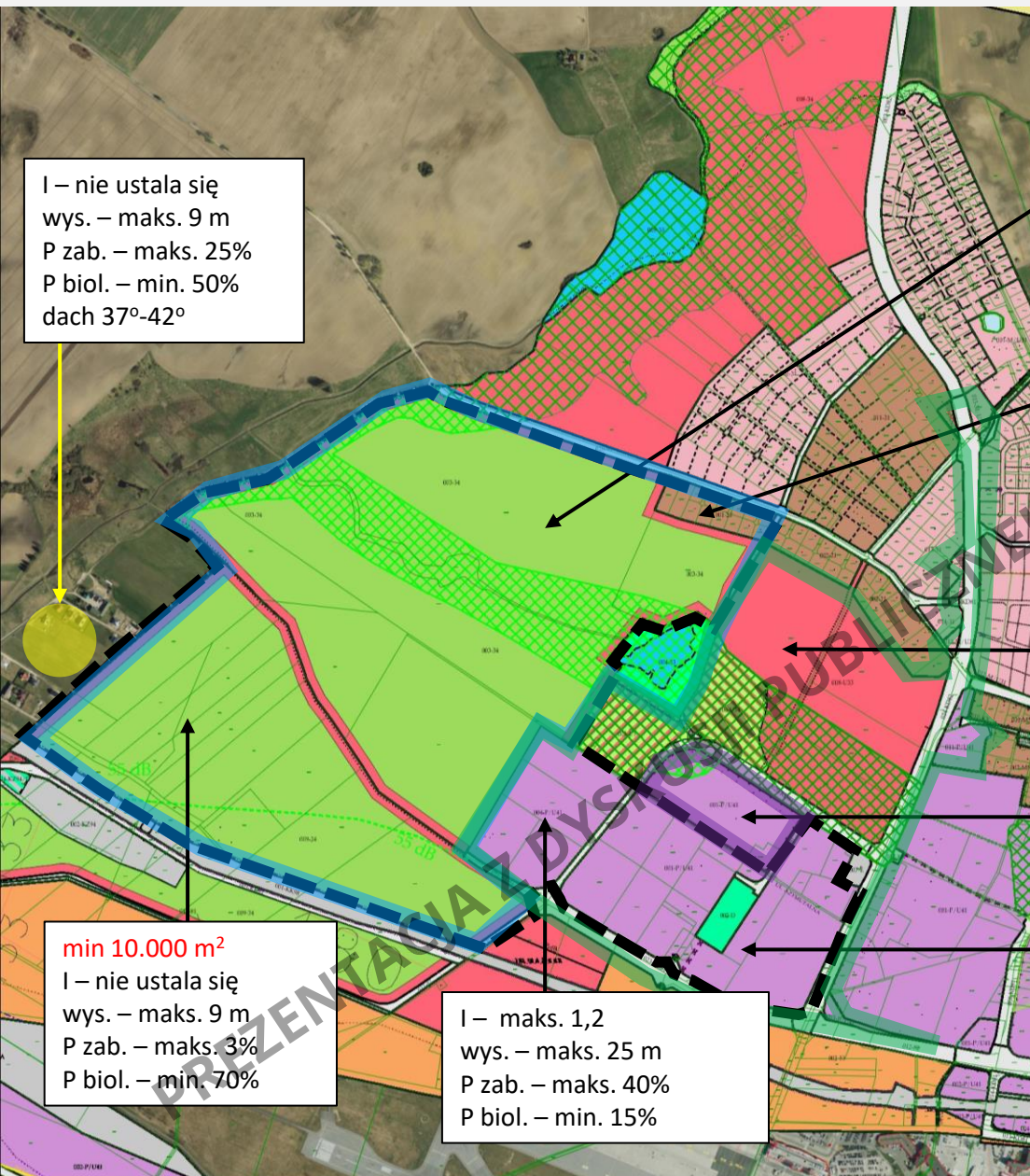
PRZYRODA - FORMY OCHRONY ISTNIEJĄCE DO ZACHOWANIA I PLANOWANE

-  GRANICA OTULINY PARKU KRAJOBRAZOWEGO
- OGÓLNOMIEJSKI SYSTEM TERENÓW AKTYWNYCH BIOLOGICZNE (OSTAB)**
-  PŁAT STRUKTURALNY
- OCHRONA ŚRODOWISKA KULTUROWEGO**
-  CIĄG WIDOKOWY
- TRANSPORT ISTNIEJĄCY I PROJEKTOWANY**
-  DROGA GŁÓWNA G
-  DROGA ZBIORCZA Z
-  WYBRANA DROGA LOKALNA L
-  LINIA SKM, LINIA PKM
-  PRZYSTANEK KOLEJOWY

INŻYNIERIA ISTNIEJĄCA I PROJEKTOWANA

-  STACJA TRANSFORMATOROWA WYSOKIEGO NAPIĘCIA (GPZ)
-  ZBIORNIK RETENCYJNY
-  KORYTO WÓD PŁYNĄCYCH (OTWARTE LUB ZAMKNIĘTE)
-  WIELKOŚREDNICOWY PRZEWÓD : WODOCIĄGOWY, KANALIZACYJNY, GAZOWY, CIEPŁOWNICZY, NAFTOWY ORAZ LINIA KABLOWA WYSOKIEGO NAPIĘCIA

PLANY OBOWIĄZUJĄCE



I – nie ustala się
wys. – maks. 9 m
P zab. – maks. 25%
P biol. – min. 50%
dach 37°-42°

min 10.000 m²
I – nie ustala się
wys. – maks. 9 m
P zab. – maks. 3%
P biol. – min. 70%

I – maks. 1,2
wys. – maks. 25 m
P zab. – maks. 40%
P biol. – min. 15%

I – nie ustala się
wys. – maks. 9 m
P zab. – nie ustala się
P biol. – nie ustala się

min 1.000 m²
I – nie ustala się
wys. – maks. 12 m
P zab. – maks. 30%
P biol. – min. 60%

I – maks. 1,4
wys. – maks. 15 m
P zab. – maks. 40%
P biol. – min. 30-50%

I – maks. 1,4
wys. – maks. 20 m
P zab. – maks. 80%
P biol. – min. 0-10%

I – maks. 1,4
wys. – maks. 25 m
P zab. – maks. 40%
P biol. – min. 15%

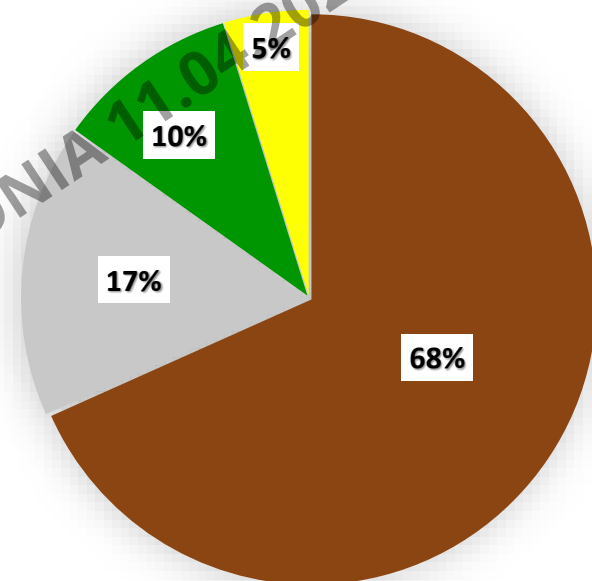
PREZENTACJA WYSTAWY DZIEN 04.2024 ROKU

MPZP 2701
w rejonie ul.
Azymutalnej, Radiowej
i Spadochroniarzy, 2003 r.

MPZP 2712
rejon ulicy
Azymutalnej, 2013 r.

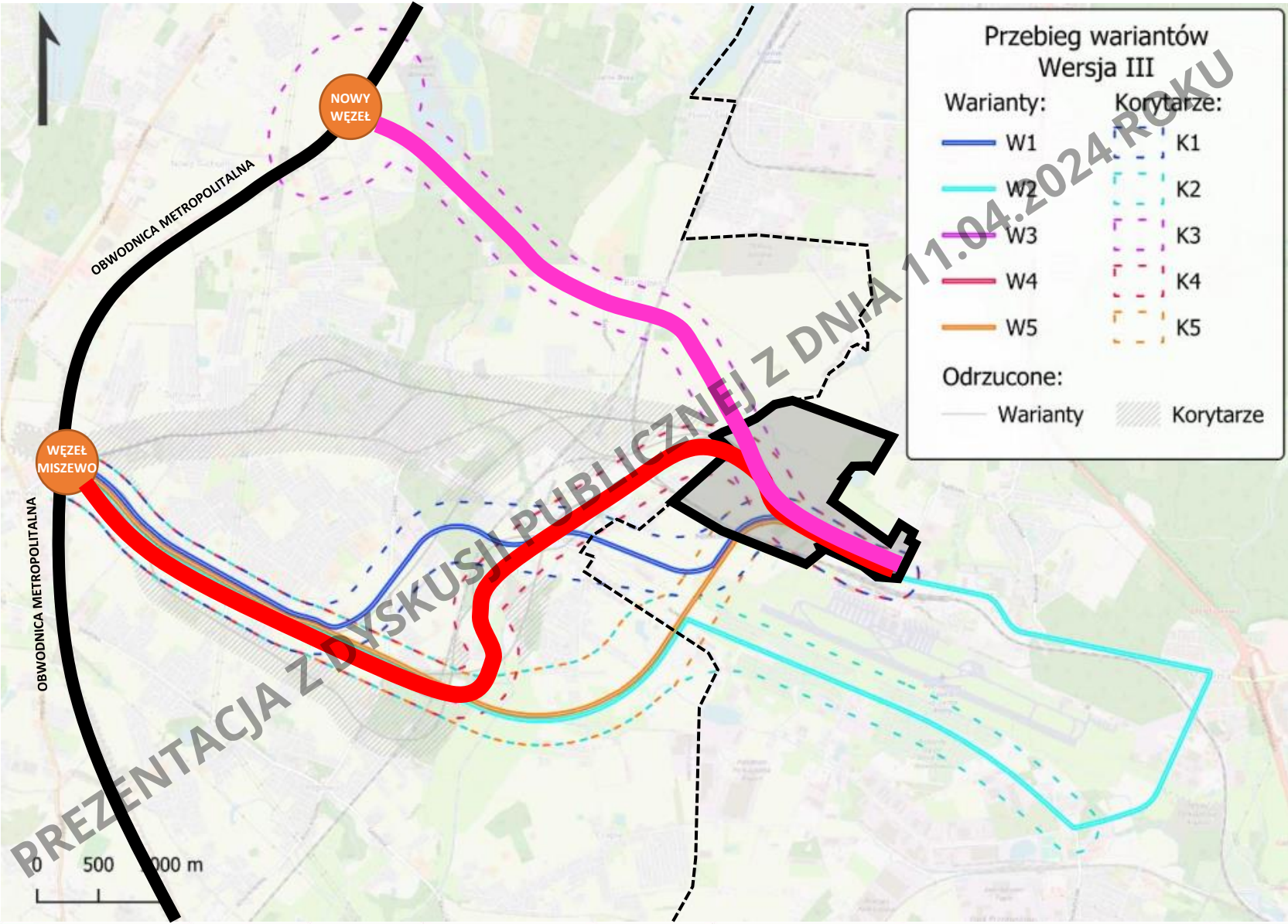
MPZP 2720
rejon ulicy Azymutalnej
II, 2018 r.

STRUKTURA WŁASNOŚCI

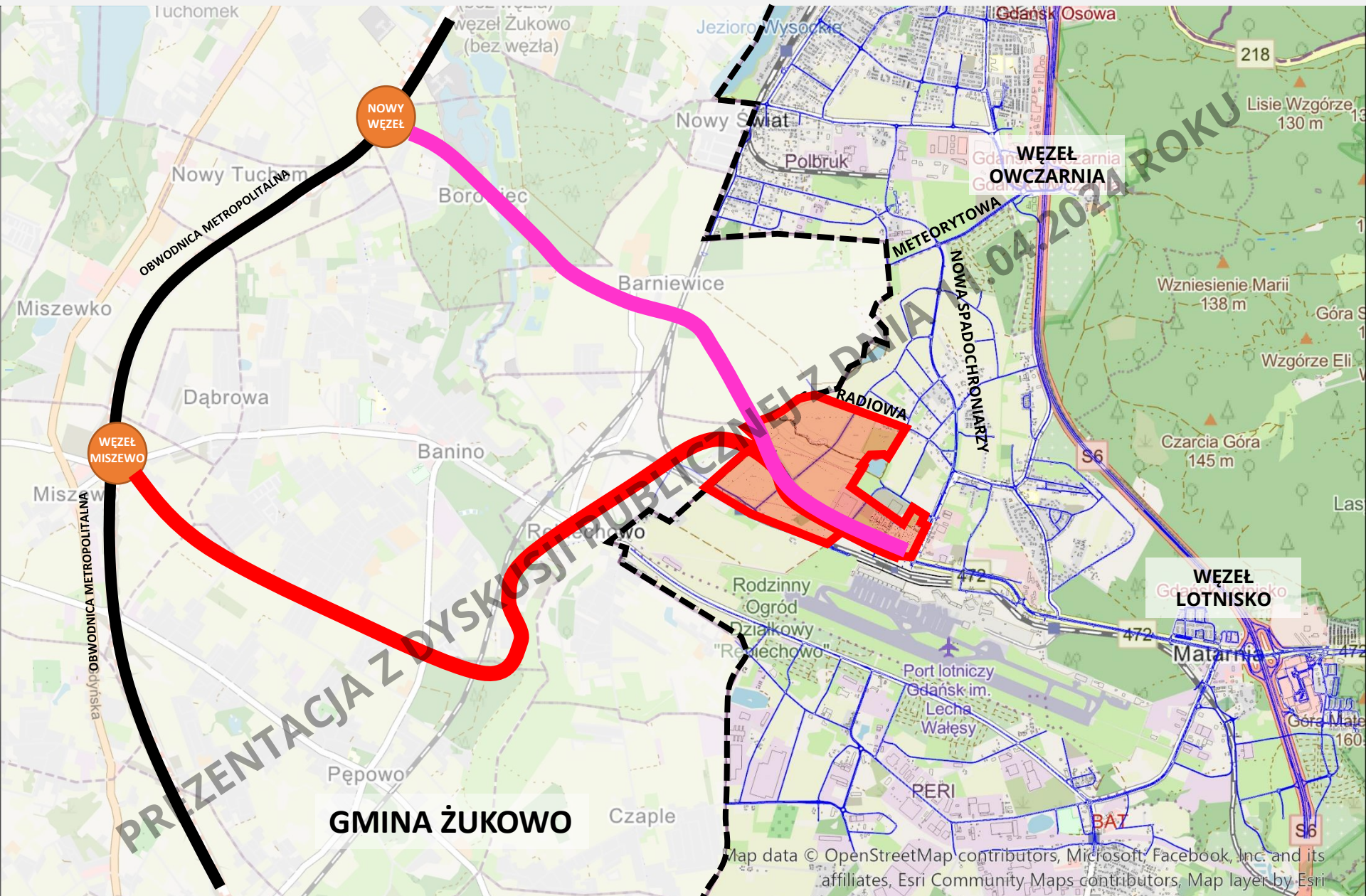


- 68% osoby fizyczne
- 17% spółki prawa handlowego
- 10% Skarb Państwa
- 5% Gmina Miasta Gdańska

UKŁAD DROGOWY



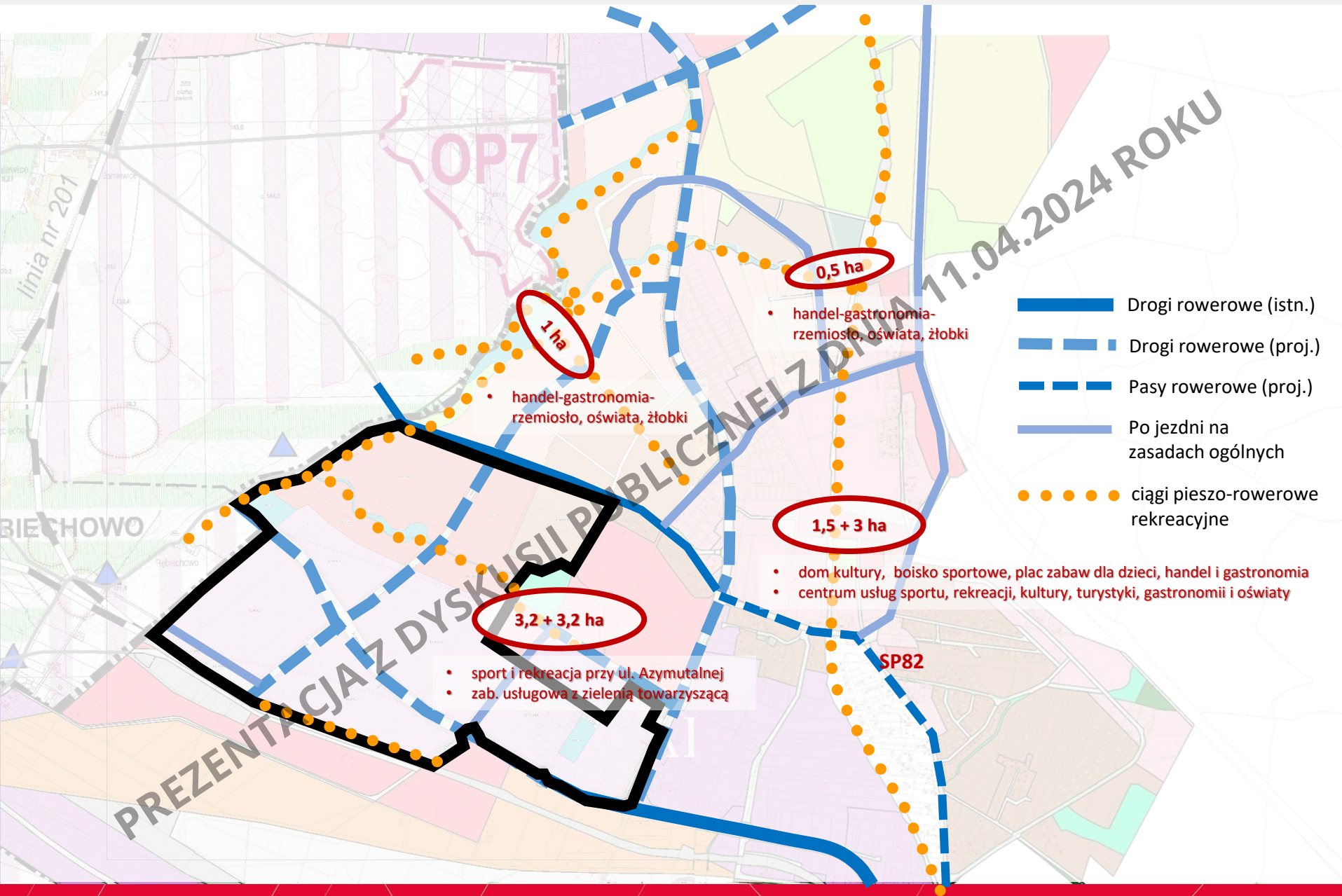
UKŁAD DROGOWY

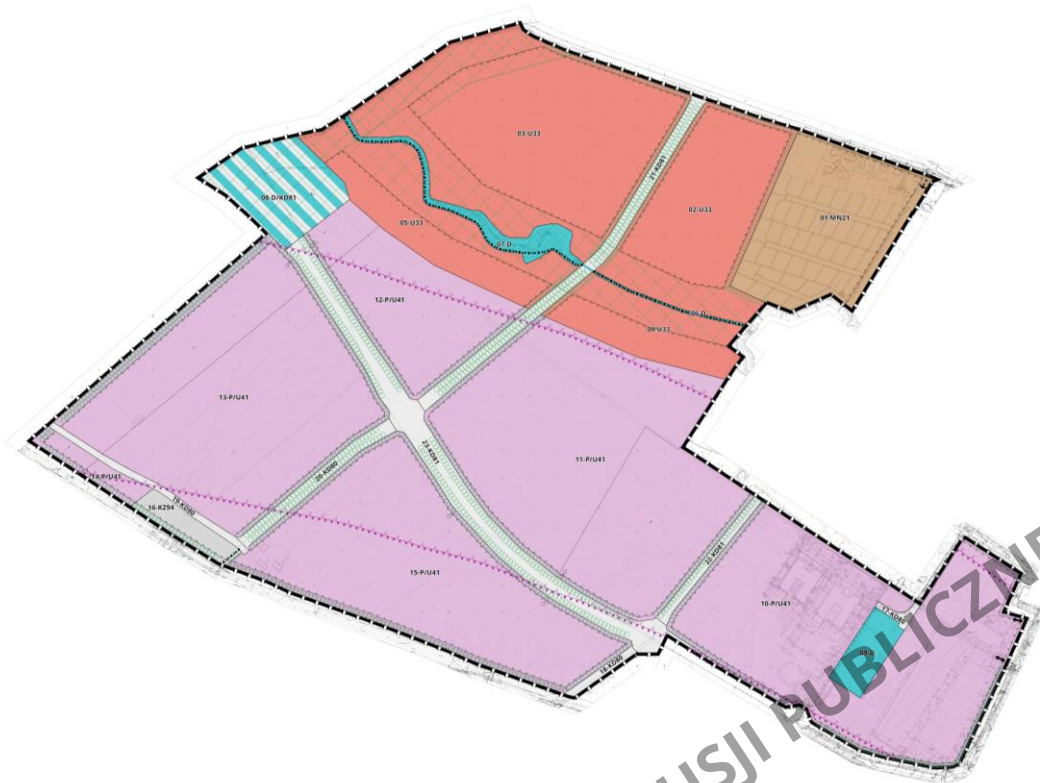


GMINA ŻUKOWO

Map data © OpenStreetMap contributors, Microsoft, Facebook, Inc and its affiliates, Esri Community Maps contributors, Map layer by Esri

SCHEMAT FUNKCJONALNY





ZACHOWANIE, KSZTAŁTOWANIE I OCHRONA ZIELENI

- zieleń do wprowadzenia **ok. 2,7 ha**
- wprowadzenie **szpalerów drzew** wzdłuż ulic oraz na granicy terenów o zróżnicowanym przeznaczeniu – **11,5 km**
- **OSTAB – płat strukturalny o pow. 15 ha**
- zachowanie ciągłości ekologicznej obszaru planu z sąsiadującymi terenami w ramach struktury OSTAB (poprzez wyznaczenie zieleni do wprowadzenia oraz **wysokiego 70% udziału powierzchni biologicznie czynnej**)
- maksymalne zachowanie istniejącej roślinności, w szczególności roślinności hydrogenicznej
- w przypadku nowych nasadzeń – zastosowanie gatunków drzew i krzewów zgodnych z warunkami siedliskowymi
- zalecenie zachowania maksymalnie naturalnego koryta cieku (rów M-4).

REKREACJA

- tereny odprowadzenia wód opadowych ze zbiornikami retencyjnymi i terenami rekreacyjnymi **ok. 4 ha**

RETENCJA

- 06-D i 07-D **1,4 ha**, projektowany zbiornik 08-D **1,2 ha** oraz projektowany zbiornik 09-D **1,1 ha**
- min. powierzchnia biologicznie czynna od 20 do 70%, ok. **42,5 ha**
- zaleca się gromadzenie niezanieczyszczonych wód opadowych w celu dalszego ich wykorzystania
- zachowanie maksymalnego natężenia odpływu wód opadowych jak w stanie istniejącym, współczynnik spływu – **0,2**
- zaleca się zagospodarowanie niezanieczyszczonych wód opadowych na terenie (retencionowanie i rozsączanie)

SKUTKI ŚRODOWISKOWE

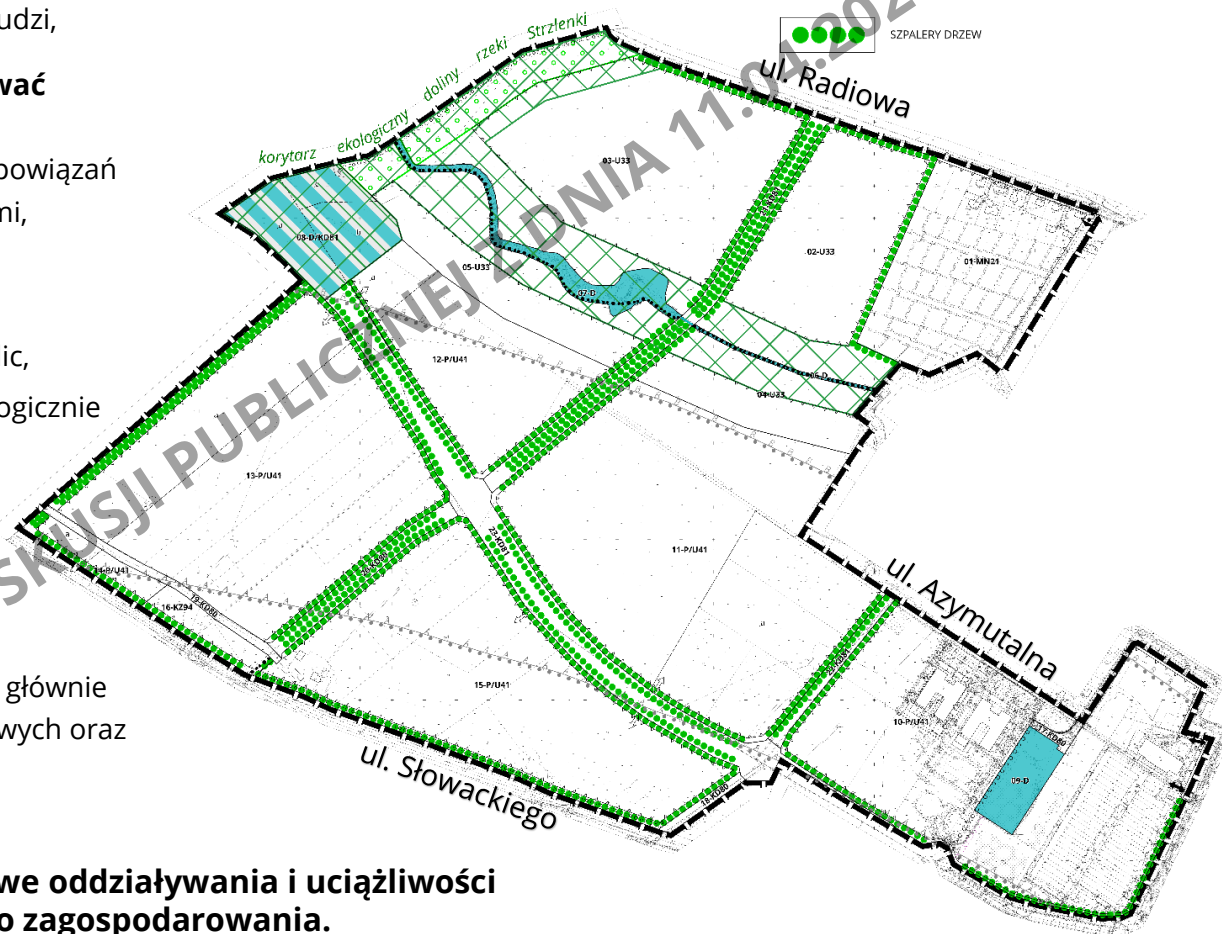
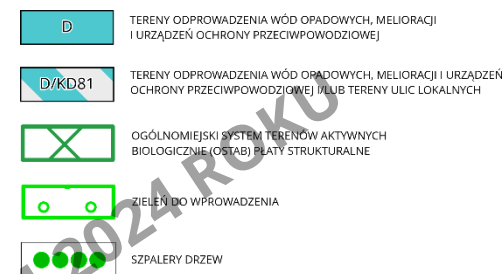
Realizacja ustaleń projektu planu:

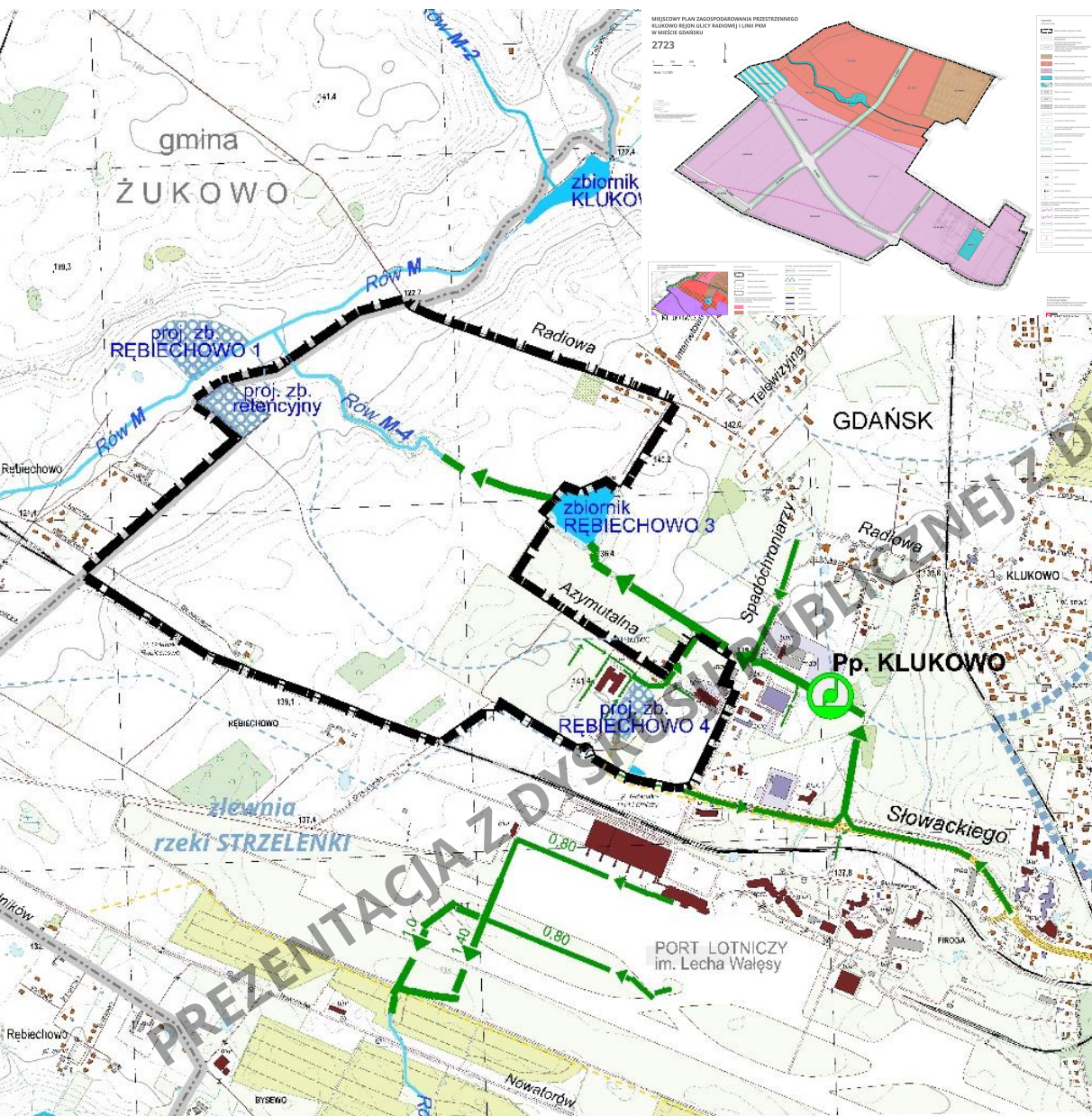
- nie będzie źródłem oddziaływań na obszary cenne przyrodniczo objęte lub planowane do objęcia ochroną, w tym na obszary Natura 2000,
- nie wpłynie na powstanie zagrożenia ruchami masowymi ziemi oraz zagrożenia powodzią,
- nie będzie się wiązała z powstaniem ryzyka wystąpienia zagrożenia poważną awarią oraz innymi negatywnymi oddziaływaniami na zdrowie ludzi,

w zakresie trwałych oddziaływań skutkować będzie:

- zachowaniem walorów ekologicznych oraz powiązań ekologicznych obszaru z terenami sąsiednimi,
- zwiększeniem bezpieczeństwa przeciwpowodziowego,
- wprowadzeniem szpalerów drzew wzdłuż ulic,
- częściowym zachowaniem powierzchni biologicznie czynnej, umożliwiającym retencję wód opadowych i roztopowych,
- zmianami w fizjonomii krajobrazu,
- utratą zasobów glebowych,
- wzrostem uciążliwości akustycznych i aerosanitarnych w trakcie funkcjonowania głównie obiektów produkcyjno-usługowych i usługowych oraz docelowego układu drogowego.

Ponadto prognozuje się krótkookresowe oddziaływania i uciążliwości związane z fazą realizacji planowanego zagospodarowania.





USTALENIA:

- wody opadowe należy zagospodarować na terenie lub odprowadzić do układu odwadniającego,
- teren położony jest w zlewni rz. Strzelénka → na terenach inwestycyjnych ustala się ograniczenie współczynnika spływu powierzchniowego do wielkości jak w stanie istniejącego zagospodarowania,
- wyznaczenie terenów pod dwa zbiorniki retencyjne,
- wydzielenie rowu M-4 w odrębnej strefie funkcyjnej „D”,
- część wymaganej powierzchni biologicznie czynnej należy zorganizować w sposób pozwalający na retencję wód opadowych,
- zieleń w pasie ulicznym należy realizować w sposób pełniący również funkcję retencji wód opadowych.

ZALECENIA:

- zagospodarowanie wód opadowych na terenie z wykorzystaniem różnych rozwiązań technicznych ułatwiających infiltrację, retencjonowanie czy rozsączanie poprzez np.: obniżenie terenów zieleni w stosunku do poziomu powierzchni utwardzonych, wykształcenie niecek infiltracyjnych, drenaże rozsączające itp.

ZASADY DYSKUSJI PRZEPROWADZANEJ ZA POMOCĄ ŚRODKÓW POROZUMIEWANIA SIĘ NA ODLEGŁOŚĆ

FORMALNE

- ❑ REJESTRACJA i DOŁĄCZENIE do spotkania – możliwe do czasu zakończenia dyskusji
- ❑ GŁOS w dyskusji – FONIA/WIDEO:
 - „PODNIEŚ RĘKĘ” – zgłoszenie się do zabrania głosu
 - PROWADZĄCY – udziela głosu, pyta o zgodę na udostępnienie wizerunku
 - FONIA – wypowiedź przez mikrofon, bez połączenia wideo
 - WIDEO – wypowiedź z udostępnieniem swojego wizerunku przez kamerę
 - IMIĘ I NAZWISKO – każdy musi podać
 - CZAS wypowiedzi – do 3 minut
 - „OPUŚĆ RĘKĘ” – zakończenie wypowiedzi
- ❑ PISEMNE ZADAWANIE PYTAŃ – w panelu „Pytania i odpowiedzi”
- ❑ NIEDOZWOLONE ZACHOWANIA – pytania niezwiązane z tematem dyskusji, zawierające treści wulgarne lub obraźliwe – nie będą odczytywane a wypowiedzi tego typu zostaną przerwane
- ❑ UWAGI do planu – ustnie, pisemnie do BRG lub mailem na adres brg@gdansk.gda.pl (uwaga musi być podpisana imieniem i nazwiskiem i/lub nazwą firmy oraz adresem)

TECHNICZNE

- ❑ „PYTANIA i ODPOWIEDZI” – panel aktywny wyłącznie po prezentacji projektu planu miejscowego
- ❑ „CZAT” – panel wyłącznie do komunikowania się z obsługą techniczną (sprawy techniczne)

PRZEBIEG DYSKUSJI JEST REJESTROWANY WYŁĄCZNIE W CELU SPORZĄDZENIA PROTOKOŁU. NIE ZOSTANIE UPUBLIKNIONY PRZEZ BRG. ZOSTANIE USUNIĘTY NIEZWŁOCZNIE PO SPORZĄDZENIU PROTOKOŁU.

**Wyłożenie trwa
od 18.03.2024 do 16.04.2024**

**Termin składania uwag do
30.04.2024**

**Projekt planu wraz z prognozą oddziaływania na
środowisko jest dostępny na stronach internetowych**

**www.brg.gda.pl, www.bip.brg.gda.pl oraz
www.bip.gdansk.pl**



Biuro Rozwoju
Gdańska

DZIĘKUJEMY ZA UWAGĘ

PREZENTACJA Z DYSKUSJĄ PUBLICZNEJ Z DNIA 11.04.2024 ROKU

www.brg.gda.pl